

# 伽耶文化圈遺蹟精密調查報告書

慶南 昌寧郡

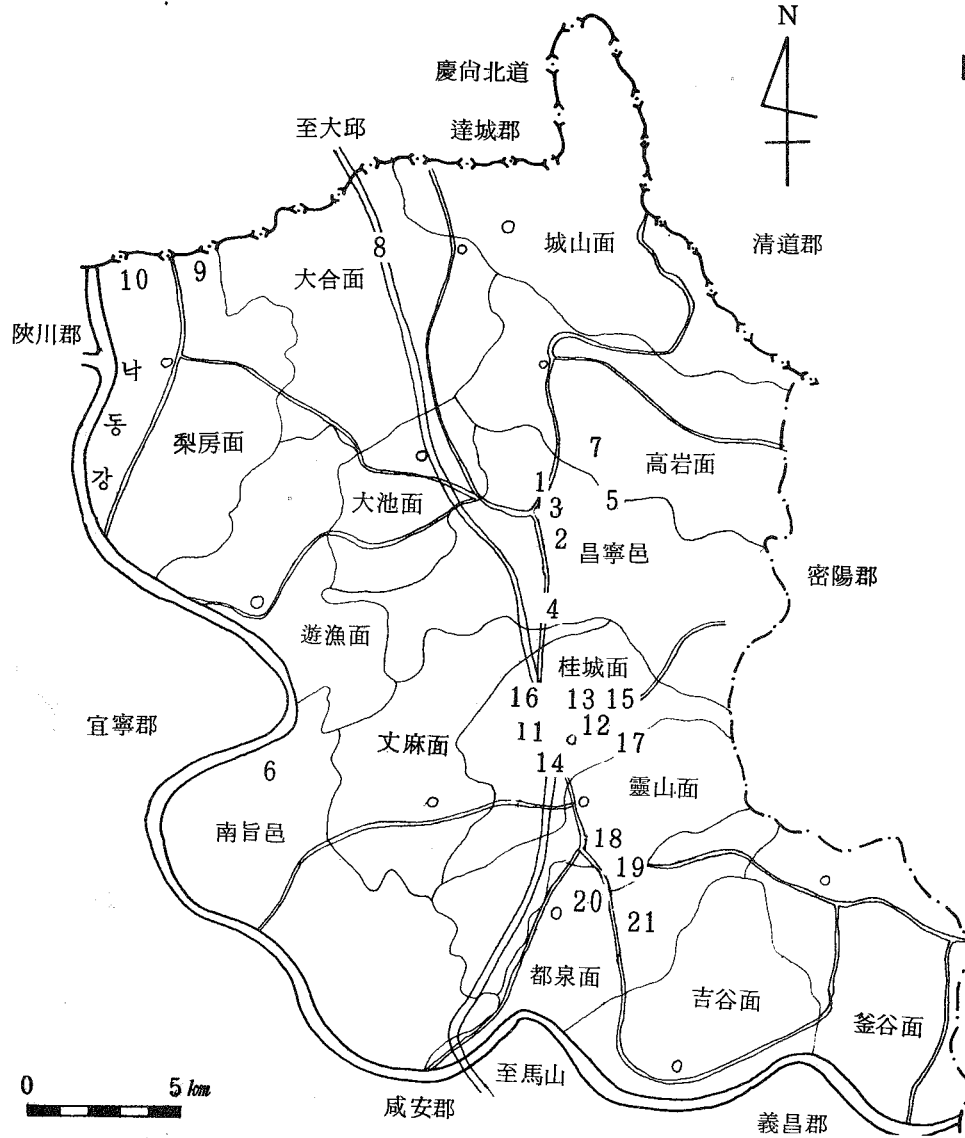
1985. 12.

東亞大學校 博物館

# 目 次

1 . 昌寧校洞 古墳群 .....	5
2 . 昌寧松峴洞 古墳群 .....	9
3 . 牧馬山城 .....	15
4 . 昌寧兎川里 古墳群 .....	19
5 . 火旺山城 .....	23
6 . 昌寧詩南里 古墳 .....	29
7 . 昌寧牛川里 古墳群 .....	33
8 . 昌寧合里 古墳群 .....	39
9 . 昌寧巨南里 古墳群 .....	45
10 . 昌寧松谷里 古墳群 .....	49
11 . 昌寧舍里 古墳群 .....	53
12 . 昌寧舍里 石造光背 .....	57
13 . 新堂山城 .....	61
14 . 桂城古墳群 .....	65
15 . 桂城山城 .....	71
16 . 桂城土城 .....	75
17 . 靈鷲山城 .....	79
18 . 昌寧東里 古墳群 .....	85
19 . 昌寧竹紗里 古墳群 .....	91
20 . 昌寧竹紗里 支石墓群 .....	95
21 . 昌寧都泉里 城址 .....	99

# 昌寧郡伽耶遺蹟位置圖



番號	遺蹟名
1	昌寧校洞古墳群
2	昌寧松峴洞古墳群
3	牧馬山城
4	昌寧兎川里古墳群
5	火旺山城
6	昌寧詩南里古墳
7	昌寧牛川里古墳群
8	昌寧合里古墳群
9	昌寧巨南里古墳群
10	昌寧松谷里古墳群
11	昌寧舍里古墳群
12	昌寧舍里石造光背
13	新堂山城
14	桂城古墳群
15	桂城山城
16	桂城土城
17	靈鷲山城
18	昌寧東里古墳群
19	昌寧竹紗里古墳群
20	昌寧竹紗里支石墓群
21	昌寧都泉里城址

# 昌寧校洞古墳群

## 1. 時 代

伽耶時代

## 2. 所 在 地

慶尙南道 昌寧郡 昌寧邑 校洞 山 5.

## 3. 所有者 住所・姓名

國有

## 4. 管理者 住所・姓名

昌寧郡守

## 5. 沿革・事蹟 및 遺蹟現況

火旺山 서쪽 기슭의 牧馬山城 아래에 있는 松峴洞 古墳群과는 玄風으로 通하는 道路를 사이에 두고 서남쪽에 位置한 大型古墳群이다. 校洞古墳群은 1918年에서 1919年사이 日本人에 의하여 그 一部가 發掘調査되어 遺物은 大部分 日本으로 옮겨가고 一部만 國內에 남아 있다.

當時의 調査結果에 따르면 大型古墳들은 橫口式 또는 橫穴式 古墳이었다고 하며, 遺物은 金銅冠을 비롯하여 純金耳飾 等 各種貴金屬으로 된 裝身具와 銅, 鐵製의 武器, 土器等 大量의 遺物이 出土되었다고 한다.

現存하는 古墳中 8基는 1976年에 復原한 것인데 그 중 1基는 入口쪽을 開封하여 橫口式 古墳이다. 그리고 나머지 10餘基는 封土가 毀損되어 蓋石이 露出된 것도 있으며, 封土만 잃은것, 小型封墳을 유지하고 있는 것도 있다. 日本人에 의해 概略的인 報告書가 出版되기는 하였으나 그 많은 遺物들의 出土경위와 遺構들의 特徵이 자세히 밝혀지지 못한 점은 아쉽지 않을 수 없다.

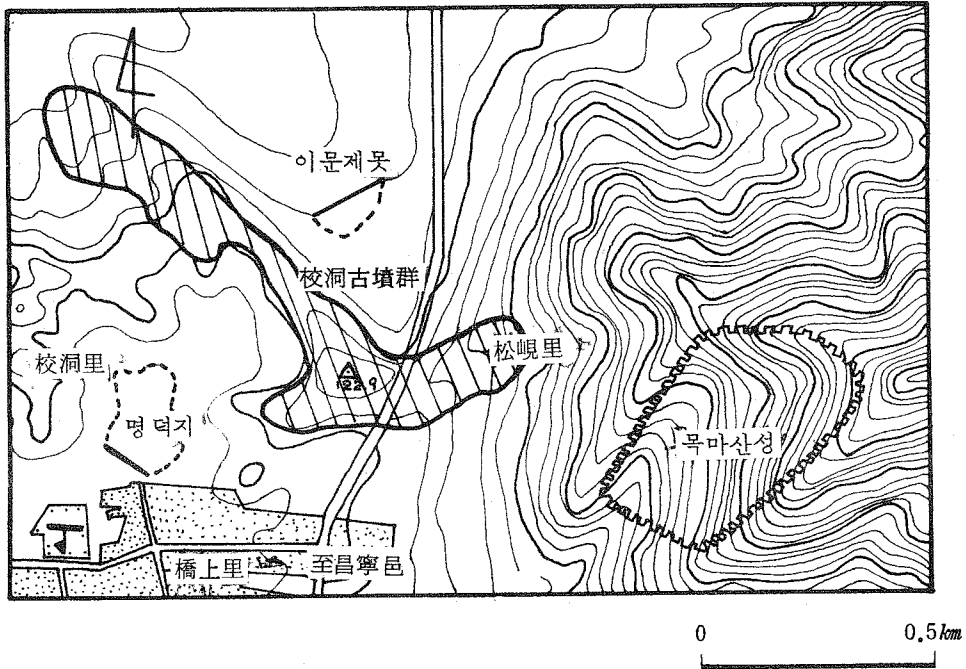
「大型墳：직경 23 m, 높이 12 m    小型墳：직경 9 m, 높이 2.5 m」

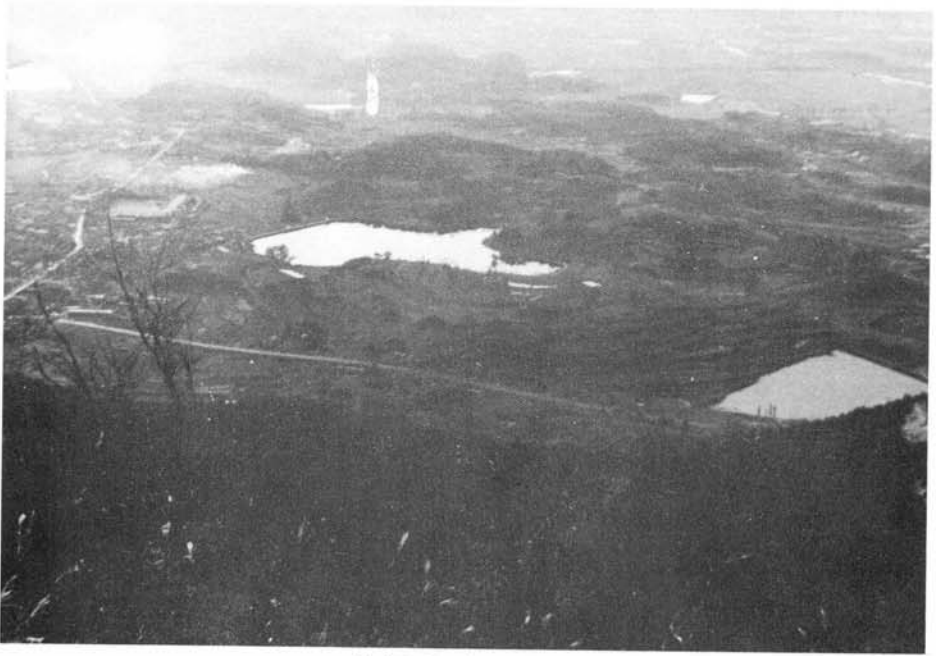
## 6. 調査者 意見

1976年 復原 補修에 따른 精密調査報告書가 出刊되지 않은데 대한 아쉬움이 없지 않다. 復原된 古墳外에 破壞古墳에 대해서도 적절한 조사를 거친 後 復原이 이루어 졌으면 싶다.

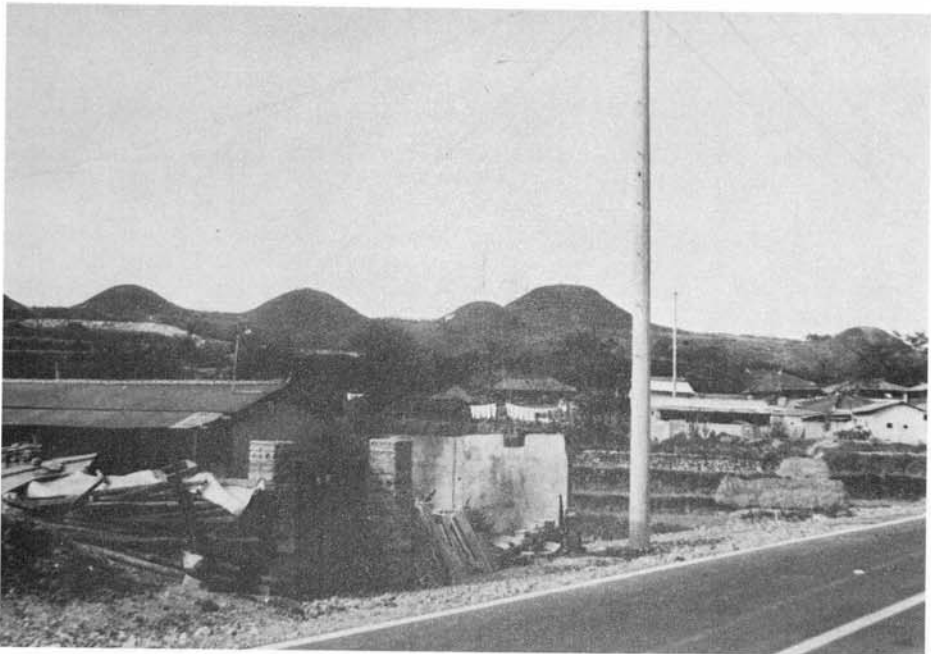
그리고 日帝時代に 調査된 것과 안된 것을 區分 표시할 必要性이 있으며, 이미 불허된 古墳番號에 대해서도 再整理가 必要하다고 느껴진다.

7. 略 圖





校洞古墳群 遠景



全 景



近 景



横口式石室墳의 開封된 入口

# 昌寧松峴洞古墳群

## 1. 時代

伽耶時代

## 2. 所在地

慶尙南道 昌寧郡 昌寧邑 松峴洞 山 4-2, 番 101-108, 田 20-1 · 20-2 · 24 · 25  
26, 山 95.

## 3. 所有者 住所 · 姓名

① 國有

② 昌寧郡 昌寧邑 末屹里 75 성경두 外 10 人.

## 4. 管理者 住所 · 姓名

① 昌寧郡守

② 昌寧郡 昌寧邑 松峴洞 125 신창근 外 10 人.

## 5. 沿革 · 事蹟 및 遺蹟現況

昌寧邑內 東北方 牧馬山 서쪽 기슭에 位置한 古墳群으로 校洞古墳群과는 道路를 사이에 두고 북쪽에 隣接해 있다. 원래 數十餘基가 2個의 古墳群으로 나누어져 있는데 牧馬山 기슭의 것이 松峴洞古墳群이고 道也里로 通하는 道路아래의 반대 쪽에 있는 것이 校洞古墳群이다.

地表面上에 나타난 封土는 大型墳이고, 盜掘로 一部 露出된 것에 의하면 石室의 構造는 길이 1 m 內外의 蓋石 8 枚 ( 2 枚는 推定 ) 가 덮힌 長方形橫口式 石室墳이라고 짐작되며 隣接한 校洞古墳群과는 같은 形態의 것이라고 推定되어진다.

그리고 出土遺物 역시 校洞古墳과 同一한 性格의 것이라고 생각된다.

現存狀態는 盜掘된 뒤에 田畚으로 변한 정도인데 당시의 痕迹이 그대로 남아 있는 곳도 現在 封土를 確認할 수 있는 古墳은 16 基이며 그 규모는

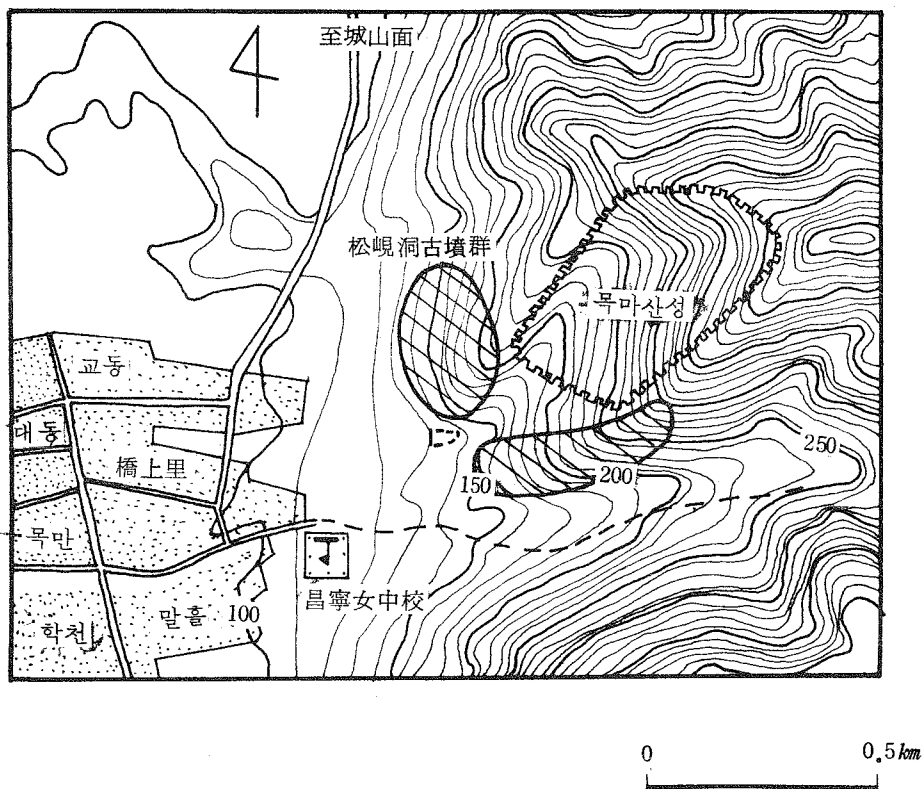
大型墳 : 직경 9 - 10 m, 높이 1 - 1.2 m

小型墳 : 직경 6 - 7 m, 높이 0.5 - 0.8 m 이다.

## 6. 調査者 意見

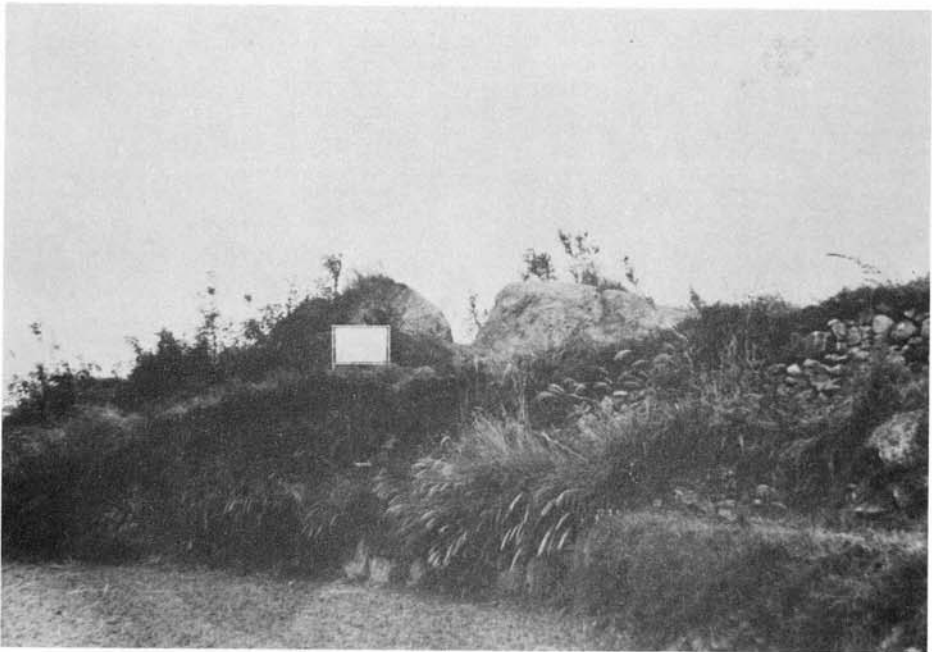
앞으로 周邊을 整理하여 保存에 힘쓰면 좋을 것으로 思料됨.

7. 略 圖





松峴洞古墳群 遠景



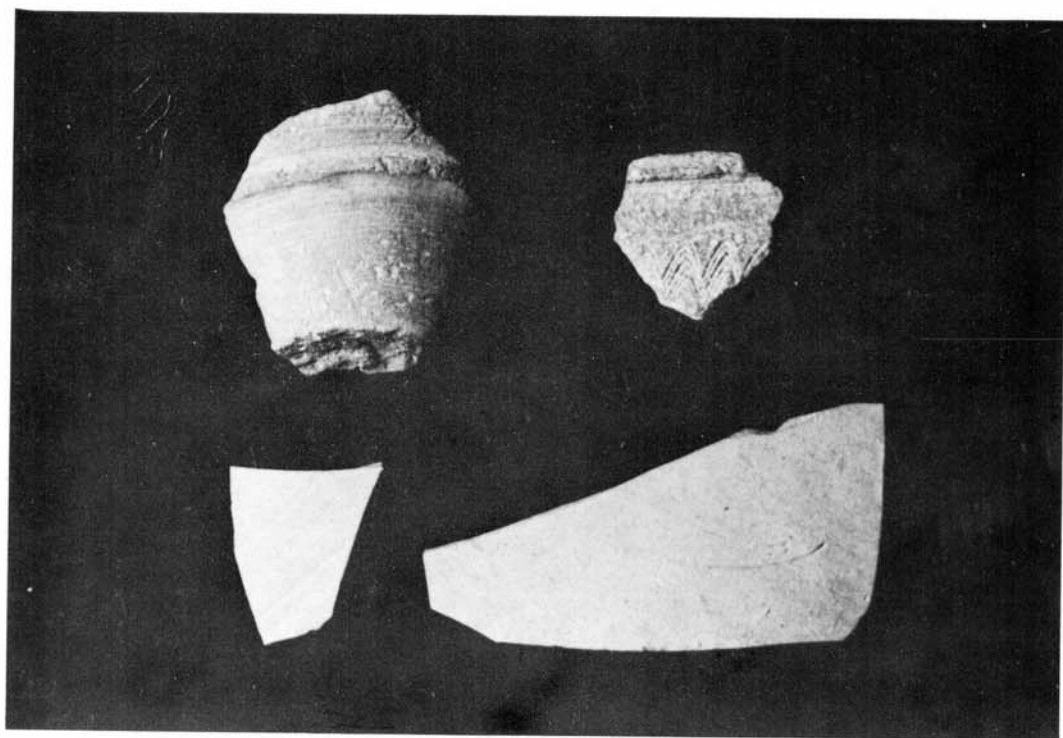
近 景



一部露出된 遺構狀態



一部露出된 遺構狀態



古墳周邊의 各種 土器片

# 牧馬山城

## 1. 時 代

三國時代

## 2. 所 在 地

慶尙南道 昌寧郡 昌寧邑 松峴洞 山 5-2, 山 8.

## 3. 所有者 住所·姓名

國有

## 4. 管理者 住所·姓名

昌寧郡守

## 5. 沿革·事蹟 및 遺蹟現況

火旺山 서쪽의 牧馬山 (海拔 472 m) 아래에 築造된 包谷式 (또는 山復式) 山城이다. 牧馬山城에 대한 記錄은 없으나 朝鮮朝에 이 곳에서 말을 길렀다는 이야기는 傳해오고 있다. 그러나 이 牧馬山城이 그 아래의 松峴洞·校洞 古墳群에 連結되어 있고 그 北쪽으로는 火旺山城이 位置하는 것으로 보아 이 山城 역시 같은 時期의 것이라고 推定된다.

현재 牧馬山에는 樹木이 울창한데 그 서남쪽 斜面의 溪谷을 利用하여 稜線을 따라 石材로서 쌓은 石城이나 大部分 左右로 무너져 내려 確實한 構造는 알 수 없다. 전체 둘레는 約 1.9 km, 城幅은 4 m, 良好한 部分의 城高는 4 m 정도이며, 城內는 19,111 坪 (63,177 m<sup>2</sup>) 의 넓이를 갖고 있다. 石材는 隣接한 人頭크기의 山石을 주로 使用하고 部分的으로 自然岩盤을 그대로 利用한 곳도 있다. 外壁의 경우는 비교적 정교하게 쌓았으나 內壁은 조잡하게 層段式으로 짐차 안쪽으로는 낮아지는 形態를 갖고 있다.

牧馬山城은 牧馬 중턱의 斜面에 位置하고 있기 때문에 城內의 大部分 地域이 外部에 露出되는 短點을 가지고 있어 城廓으로서 理解하지 못할 점이 많다.

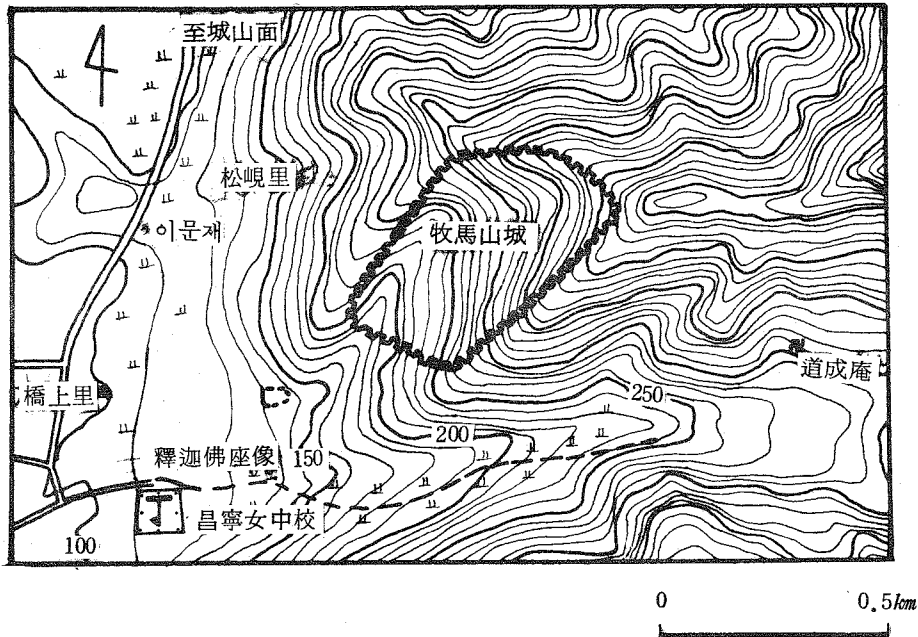
6. 關係資料

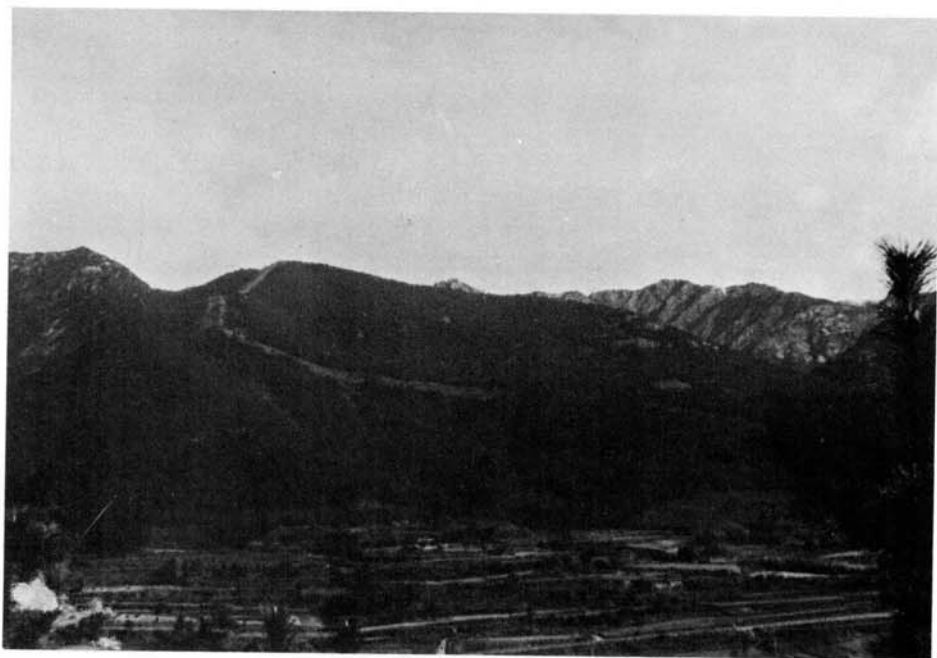
昌寧邑誌 『牧馬無分養馬一匹 每年七月受來翌年四月 上送本寺古今無』

7. 調査者 意見

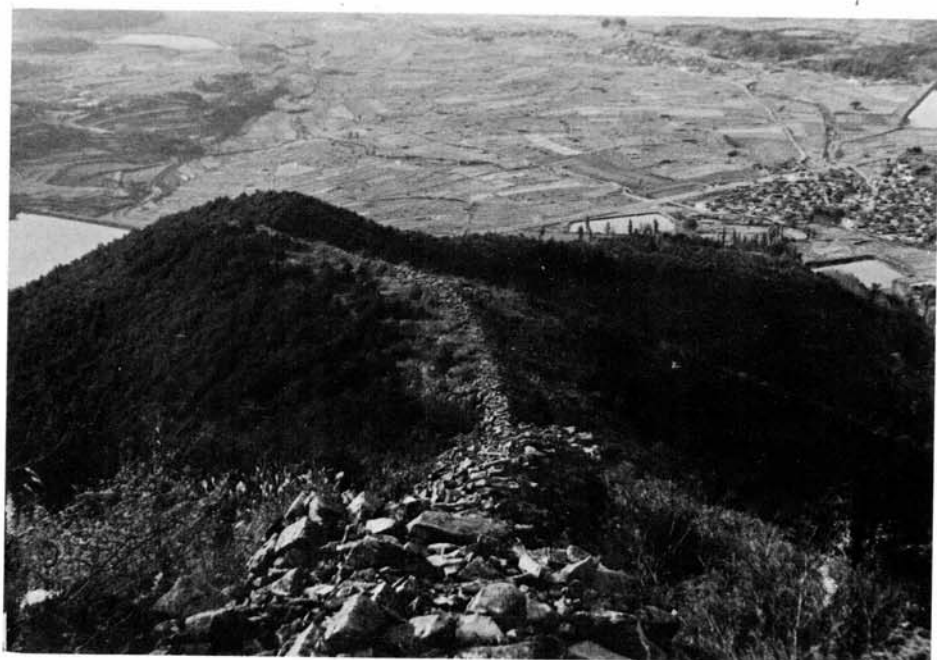
比較적 保存狀態가 良好한 편이며, 앞으로 隣接遺蹟과의 關聯性을 研究해 볼 만  
한 것이다.

8. 略 圖





牧馬山城 遠景



頂上에서 본 城廓



계 단식으로 築造된 山城 内壁



良好한 部分의 山城 外壁

# 昌寧兎川里古墳群

## 1. 時 代

伽耶時代

## 2. 所 在 地

慶尙南道 昌寧郡 昌寧邑 兎川里 山54

## 3. 所有者 住所·姓名

昌寧郡 高岩面 노원식

## 4. 管理者 住所·姓名

昌寧邑 兎川里 245 李鎭植

## 5. 沿革·事蹟 및 遺蹟現況

昌寧邑에서 桂城面으로 가는 國道邊의 兎川마을 뒷산 (海拔 150m 가량) 과 우진지 라는 獨立家屋 남쪽 野山頂上部 주위에 古墳群이 位置하고 있다.

현재 樹木이 무성해서 古墳의 形態는 알 수 없지만 1973年 이 곳에서 土器가 出土되어 埋藏文化財로 申告된 바 있다.

古墳은 封土를 確認할 수 없을 정도이기 때문에 小型의 民墓群이라고 생각되는데 埋藏文化財로 申告된 遺物에 의하면 隣接한 桂城面舍里古墳群 A地域에서 出土된 遺物과 器形上으로 많이 닮고 있어서 同時期의 것이라고 推定된다.

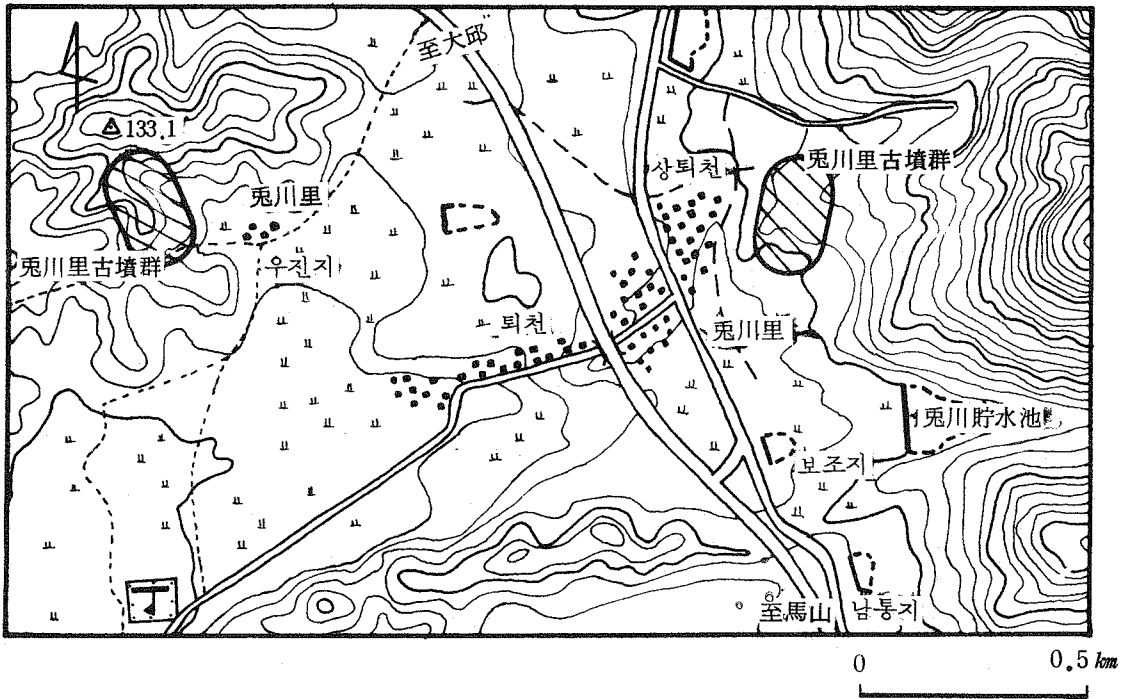
古墳遺蹟 역시 小型의 石槨一部가 地上에 露出된 것으로 미루어 보아 甎돌로 築造한 長方形의 竪穴式石槨墳이거나 아니면 橫口式石室墳이라고 생각된다.

현재 兎川里 마을 뒷편의 경우는 3~4基 程度의 遺構가 確認되어지나 地下에는 보다 많은 遺構가 이 一帶에 殘存할 것으로 豫想되며 우진지 마을 앞산의 경우는 2~3基가 盜掘된 듯 하며 나머지는 잘 保存되어 있는 것으로 보인다.

## 6. 調査者 意見

더 이상 毀損됨이 없도록 保護策이 要請됨.

7. 略 圖





兔川里古墳群 遠景



近 景



一部露出된 遺構狀態

# 火旺山城

## 1. 時 代

三國時代

## 2. 所 在 地

慶尙南道 昌寧郡 昌寧邑 玉泉里 山 323-1・323-2・323-4,

昌寧邑 松峴里 山 1,

高岩面 牛川里 山 80.

## 3. 所有者 住所・姓名

① 國有

② 서울 용산구 청암동 136 김희철 外 1 人.

## 4. 管理者 住所・姓名

① 昌寧郡守

## 5. 沿革・事蹟 및 遺蹟現況

世宗實錄地理志와 東國輿地勝覽에 『火旺山城 周回 一千百二十七步 內有泉九池 三又有軍倉』 그리고

『火旺山 古城石築 周 五千九百八十三尺 今廢 中有泉九池三』이라 하고 있는 것으로 보아 朝鮮朝 以前부터 傳하여 내려오는 城을 계속 修改築하여 使用한 듯 하며 壬亂時에는 郭再祐 將軍도 內城을 築造하여 使用하였다고 한다. 特히 城內에서 蒐集된 土器片들은 伽耶土器를 비롯해서 新羅, 高麗, 朝鮮朝의 特徵을 가진 것이 있어서 장기간 동안 使用되었음을 시사하고 있다.

火旺山은 昌寧郡內에서 가장 높은 山(海拔 756,6m)으로 昌寧邑의 동쪽에 있는 鎭山인데 그 頂上部位의 험준한 岩壁을 利用하여 築造한 包谷城 形態를 가진 것이 火旺山城이다. 城은 四方에 門을 두었던 것으로 생각되지만 현재는 東門과 西門이 가장 뚜렷이 남아있고, 城內에서 洛東江을 비롯한 四方을 조망할 수 있는 좋은 位置에 있다. 또 城內에는 三池가 있고 昌寧曹氏 得姓碑가 있으며, 동쪽으로 觀龍寺가 있다.

現在 城內에는 高地인 關係로 雜木이 적고 억새풀로 덮혀 있으며, 城壁은 인

적이 비교적 드문 관계로 잘 남아있다. 동쪽은 대부분 石築이고 서쪽은 土石混築이며 岩石間 깊은 골짜기 부분은 城高가 높다.

동남쪽 觀龍寺 正面에는 城壁에 水口가 있는듯 하나 무너져 내렸고, 九泉三池 주위에는 建物址가 많이 남아있다. 城門은 瓮城없이 左右에 雉를 配置한 듯하고 城 둘레는 2.6 km이며 높이는 높은곳이 4 m 정도이고 幅은 3~4 m이다.

## 6. 傳 說

### ① 九泉三池 (龍池東天)

龍이 동쪽 하늘로 올라간뒤 생긴 연못으로서 맑고 깊은 나머지 나뭇꾼이 나무를 하다가 도끼를 빠뜨렸는데 이 도끼를 밀양 백강에서 건졌다는 傳說이 있다.

### ② 배바위

두가지의 해석이 있는데 하나는 바위의 틈새가 좁아 사람의 배를 대고 지나가야 하는데 그로 말미암아 배바위라 불리워지고, 또 하나는 천지개벽시 배(舟)를 묶어 놓았다는 痕迹이 있어 이를 배바위라 전한다고 한다.

### ③ 曹氏 得姓碑

火旺山城안에 있는 碑로서 新羅 眞平王때 火旺山頂 못에서 因緣이 되어 曹氏姓을 얻게되어 이를 기념하기 위하여 龍潭近處 (東門) 에 높이 2.4 m의 自然石에다 『昌寧曹氏 得姓之地』라 刻字했다고 한다.

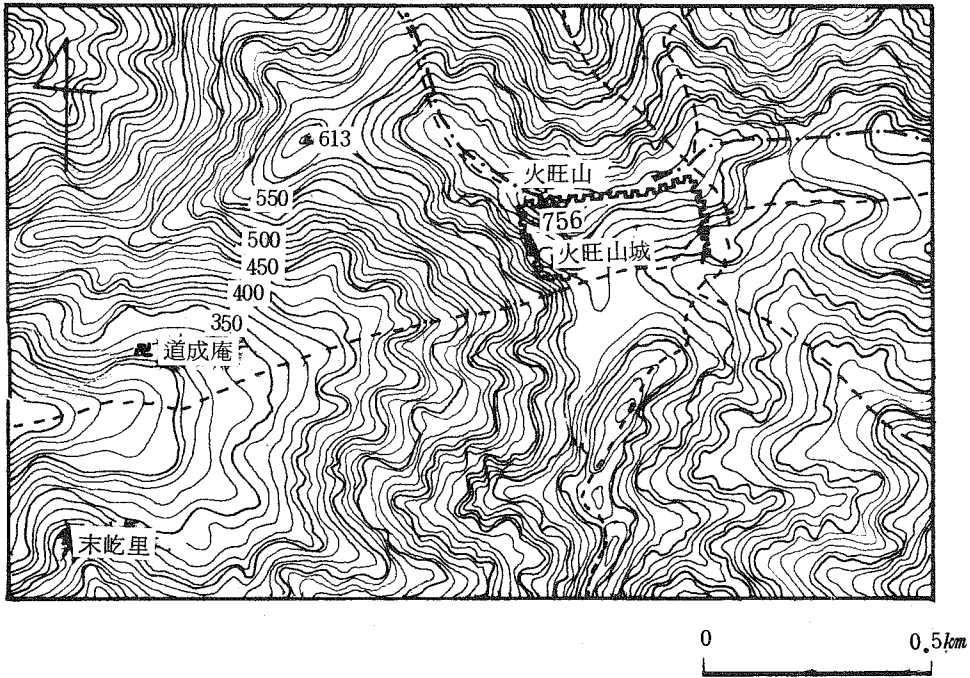
## 7. 關係資料

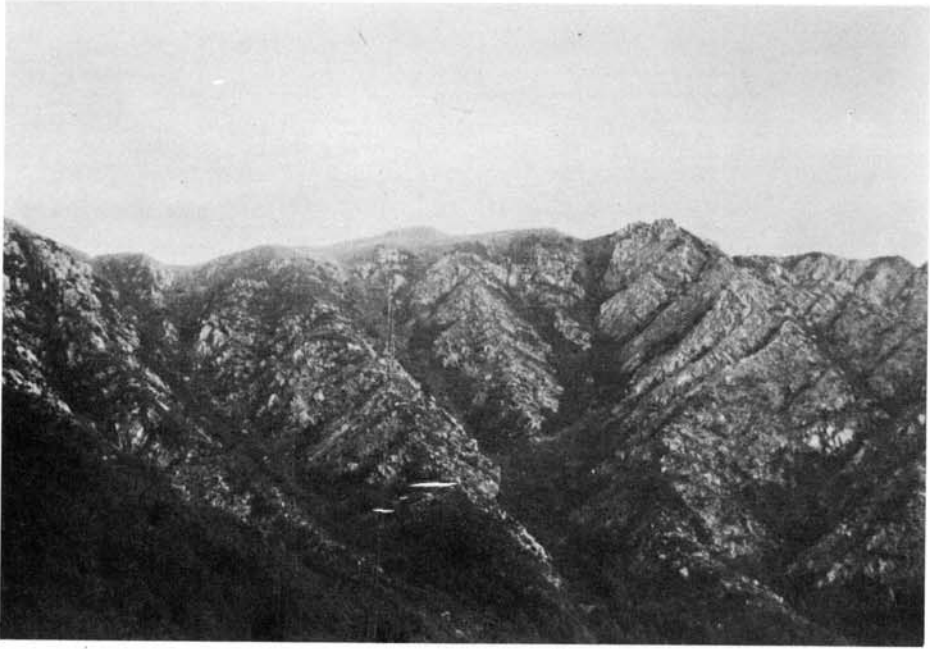
世宗實錄地理志 『火旺山城 周回 一千百二十七步 內有泉九池 三又有軍倉』  
東國輿地勝覽 『火旺山古城石築 周 五千九百八十三尺 今廢 中有泉九池三』

## 8. 調査者 意見

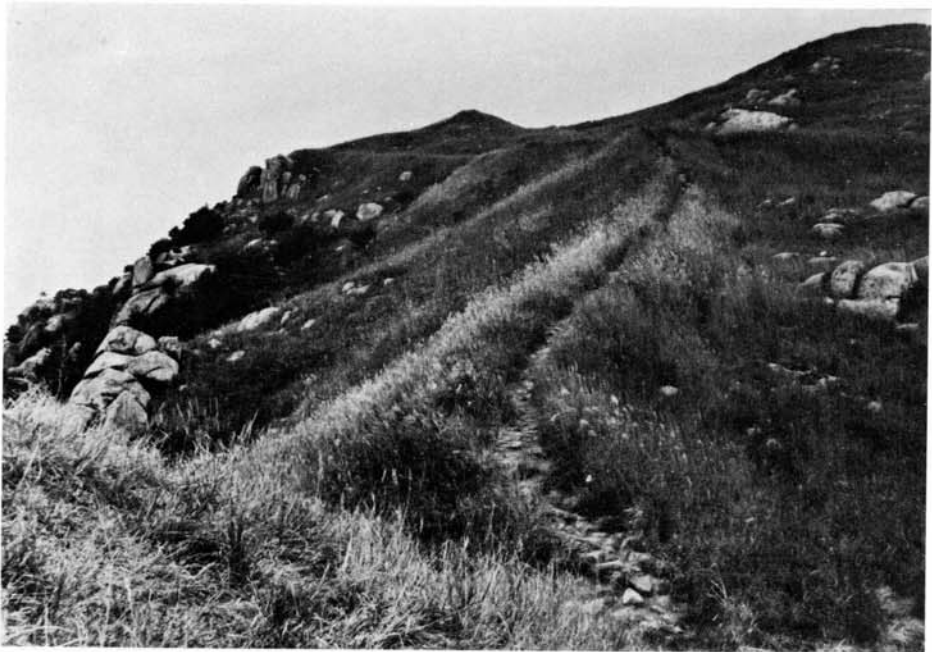
保存狀態도 良好하고 登山客을 除外하고는 인적이 드문 곳이므로 앞으로 保存에도 問題가 없을 것으로 생각된다. 可及的 形狀變更없이 그대로 두었으면 한다.

9. 略 圖





火旺山城 遠景



西門址로 보이는 城의 서쪽部分



城의 外壁과 東門址



東門址 近景

# 昌寧詩南里古墳

## 1. 時 代

朝鮮時代

## 2. 所 在 地

慶尙南道 昌寧郡 南旨邑 詩南里 山 40.

## 3. 所有者 住所·姓名

昌寧郡 南旨邑 樹介里 323 番地 金東根.

## 4. 管理者 住所·姓名

上 同

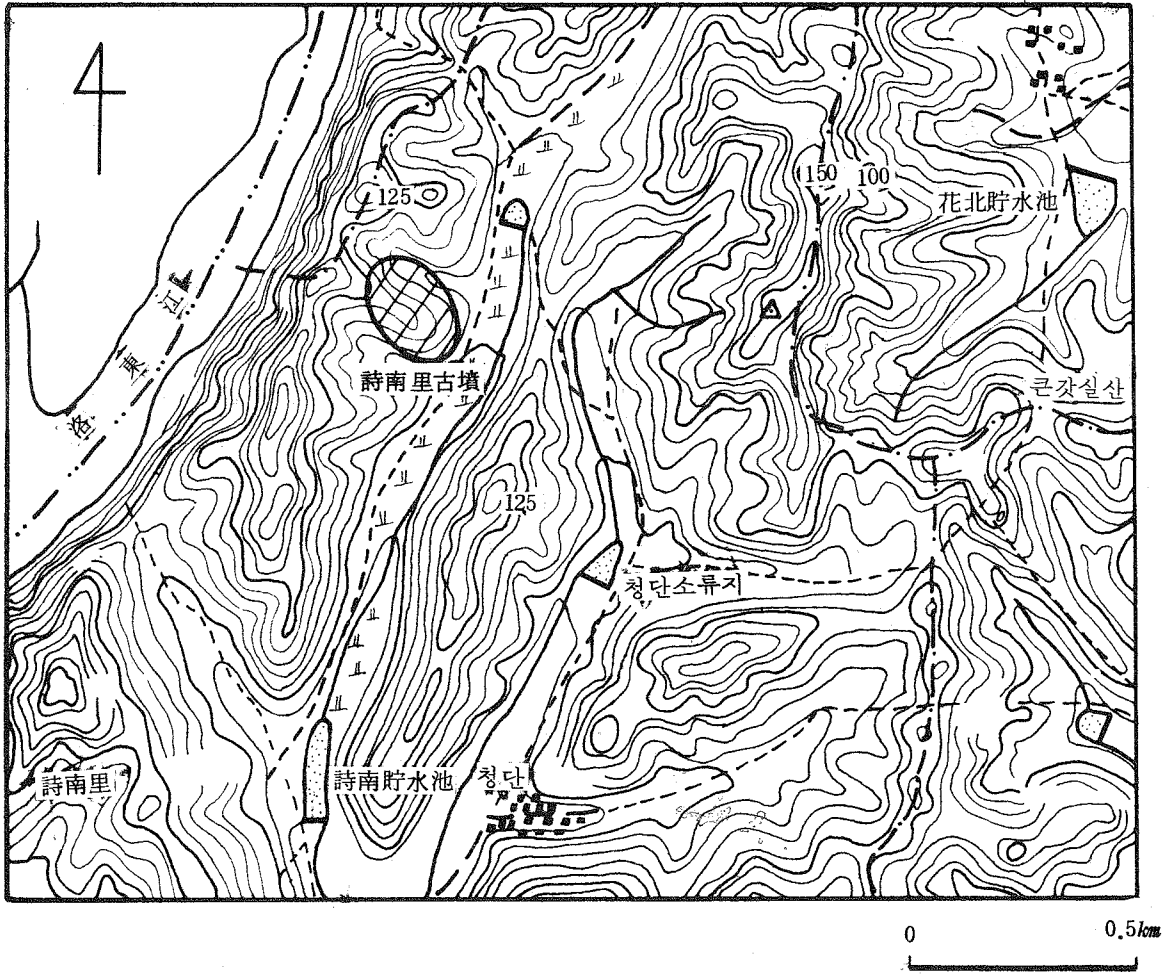
## 5. 沿革·事蹟 및 遺蹟現況

現地調査結果 伽耶 또는 新羅時代に 該當하는 古墳은 없었고, 朝鮮時代의 民墓들이 群을 이루어 共同墓地로 活用되고 있었다.

## 6. 調査者 意見

遺蹟目錄에서 削除시켜야 될 것으로 思料됨.

7. 略 圖





詩南里古墳 遠景



朝鮮時代 民墓로 보이는 墳墓

# 昌寧牛川里古墳群

## 1. 時代

伽耶時代

## 2. 所在地

慶尙南道 昌寧郡 高岩面 牛川里 山 128 · 129.

## 3. 所有者 住所 · 姓名

昌寧郡 高岩面 牛川里 427-3 金鎮守.

## 4. 管理者 住所 · 姓名

上 同

## 5. 沿革 · 事蹟 및 遺蹟現況

牛川里的 소내 부락과 상월 부락 사이에 位置한 野山 서남쪽 溪谷에 數十基에 達하는 古墳群이 位置하고 있다.

古墳이 위치한 곳은 周圍가 산으로 둘러싸여 있고 북쪽 前方에는 中大川이 흐르고 있으며 古墳西南傾斜面을 따라 長軸을 동서로 하면서 分布되어 있다.

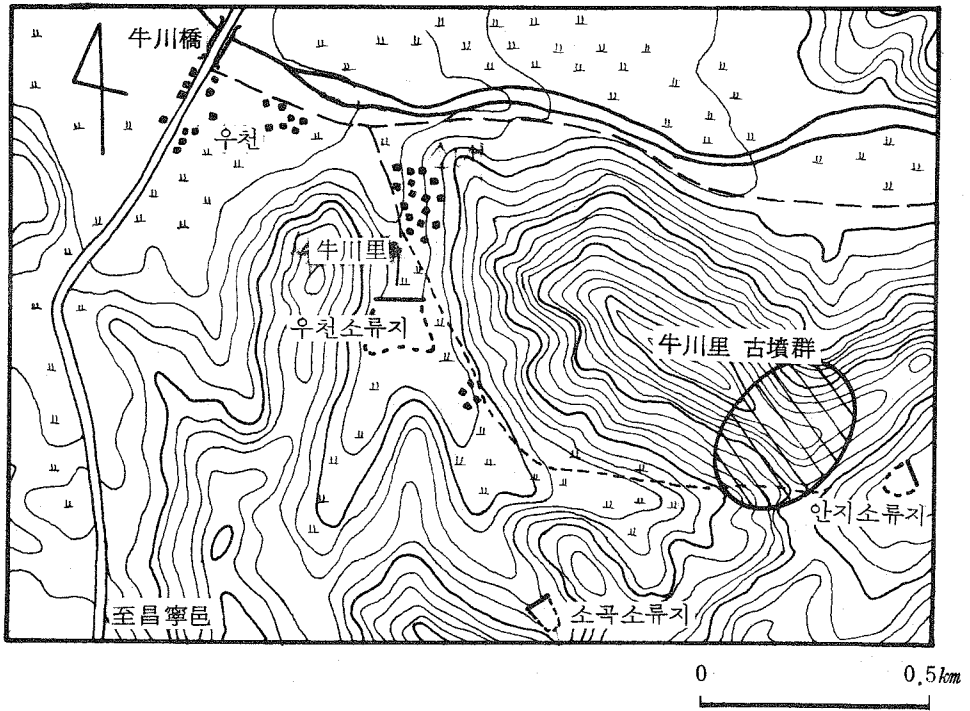
現在 古墳은 雜木과 소나무가 우거진 숲속이므로 古墳의 범위를 把握하기는 어려우나 地上에 破壞된 石造遺構들의 痕迹으로 미루어 보아서 이 野山 전체가 古墳群이라고 판단된다. 一部盜掘된 遺構에 의하면 割石으로 築造한 細長形의 豎穴式 石槨을 갖춘 비교적 伽耶地方에서는 이른 時期에 該當하는 特徵을 가진 것이라고 생각된다.

특히 여기서 蒐集된 土器片들은 伽耶地方에서 4~5世紀로 編年되는 古式에 해당되는 것이었고, 遺構의 크기는 직경 180 cm · 폭 80 cm 程度이다. 보통 昌寧地方의 古墳들이 6世紀를 前後한 時期의 橫口式 또는 橫穴式古墳이 多數를 차지하고 있는데 비해서 이 遺蹟은 그보다 1~2世紀 앞선다는 것은 그 의의가 큰 것으로 생각된다.

## 6. 調査者 意見

더 이상 古墳群이 毀損되지 않도록 措置하여야 될 것이며, 興件이 주어지는 대로 破壞墳에 대한 整理調査가 이루어 졌으면 한다.

7. 略 圖





牛川里古墳群 遠景



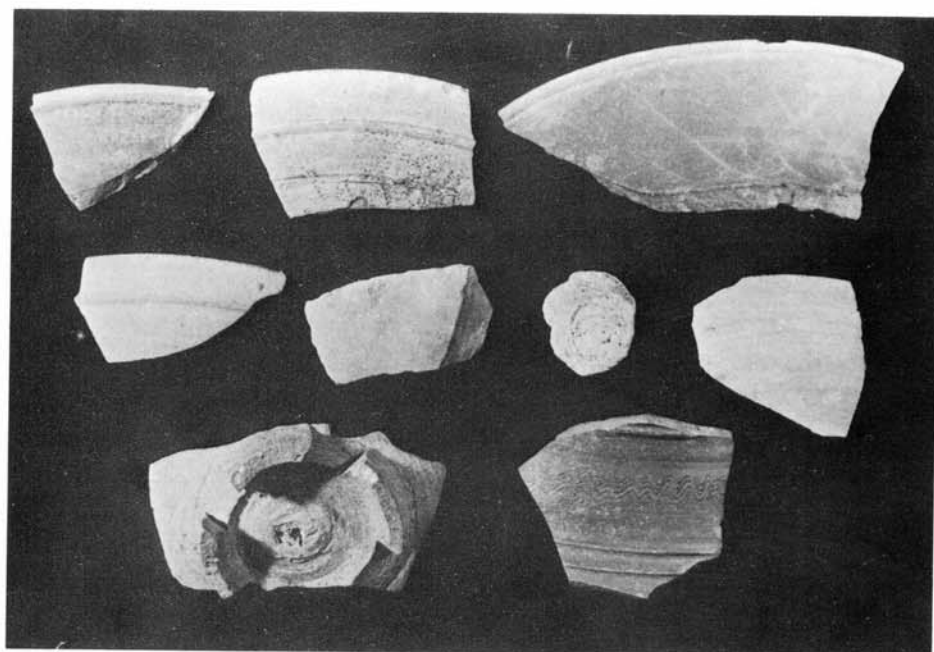
近 景



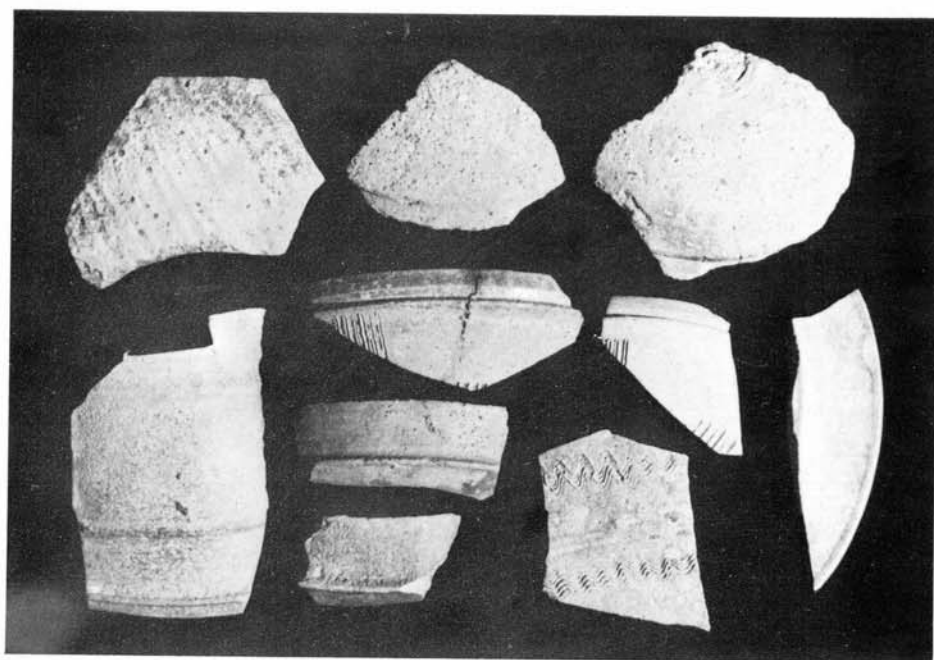
一部露出된 盜掘狀態



一部露出된 遺構狀態



古墳周邊の 各種土器片



古墳周邊の 各種土器片

# 昌寧合里古墳群

## 1. 時 代

伽耶時代

## 2. 所 在 地

慶尙南道 昌寧郡 大合面 合里 352-1, 352-2, 352-3, 362.

## 3. 所有者 住所·姓名

釜山市 鎮區 개금 3 동 426-23 金 玉 連.

## 4. 管理者 住所·姓名

大合面 合里 金 永 澤.

## 5. 沿革·事蹟 및 遺蹟現況

慶北 達城郡과의 境界地域에 가까운 合谷部落 前面의 낮은 野山頂上部에 位置하는 古墳群이다. 이곳은 泰白山 (283.2 m) 의 서쪽 기슭에 해당하며 古墳群에서 서쪽으로 얼마되지 않은 거리에 洛東江이 흐르고 있다. 그런데 이 古墳群이 位置한 稜線에 邱馬高速道路가 開設되면서 그 中間을 동서로 잘라버렸기 때문에 古墳群도 두 쪽이 난 셈이다. 아마도 道路工事時에 數基의 古墳들이 毀損된 듯 싶다.

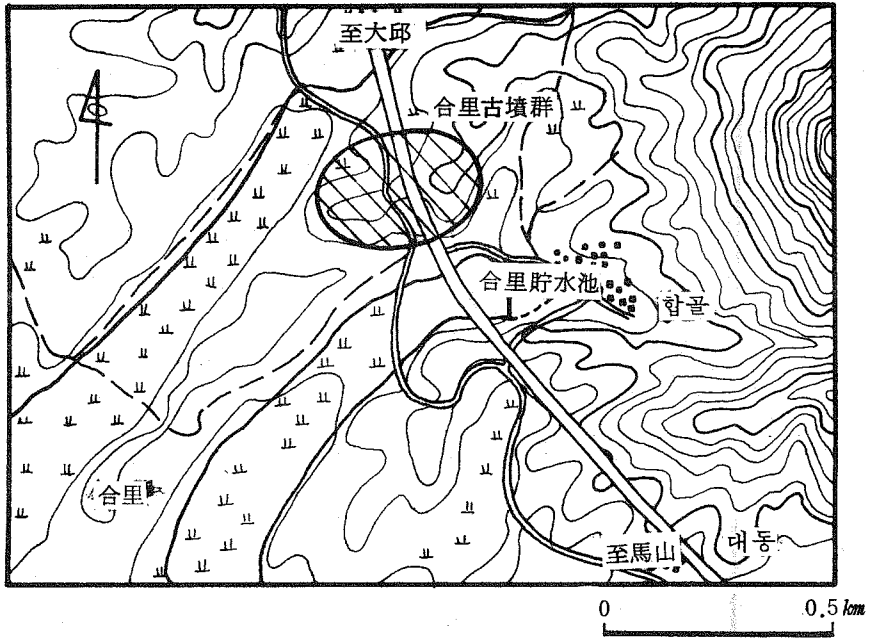
본디 50餘基의 小型古墳이 있었다고 傳하고 있으나 이번 調査時에는 4~5基가 石造遺構를 地上에 露出되어 있었다. 물론 地下에는 더 많은 遺構가 있을 것으로 推定된다.

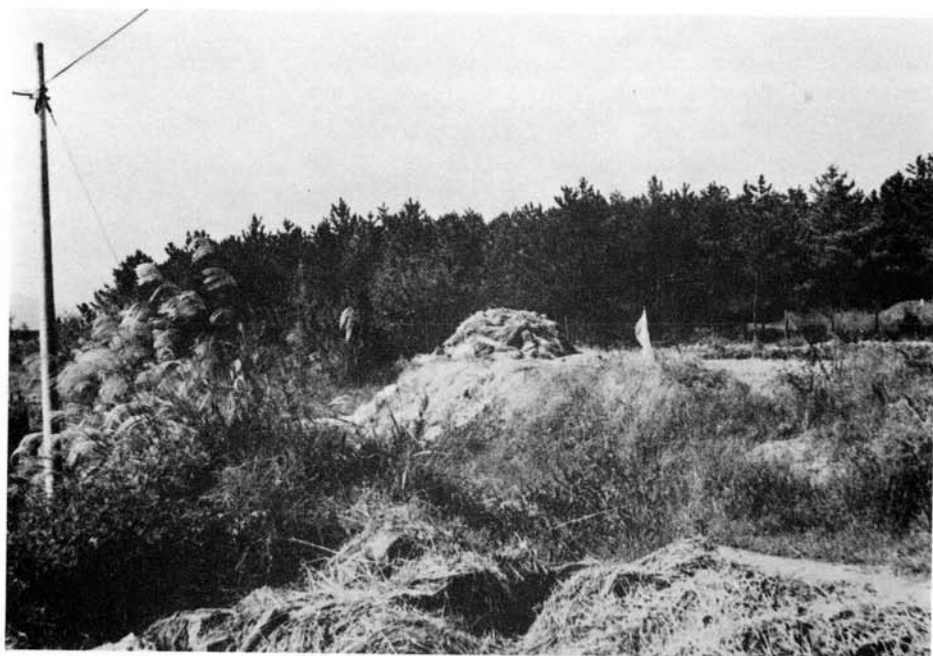
古墳의 内部構造를 橫口式石室墳이라고 하지만 현재 狀態로서는 竪穴式石槨墳인지 確認할 수 없을 정도이다. 古墳이 위치한 곳이 소나무와 雜木이 우거진 野山이기 때문에 封土로서는 古墳을 確認할 수 없고 盜掘로 因하여 露出된 遺構를 통해서 겨우 알 수 있을 정도이다. 주위에서 蒐集된 土器片에 의하면 昌寧校洞古墳群과 同時代의 것이라고 생각된다.

## 6. 調査者 意見

날로 毀損되어가고 있어서 積極的인 保存策이 아쉬우며 盜掘된 遺構에 대해서는 整理調査를 實施하여 그 性格을 把握하여 덤이 좋은 것으로 思料됨.

7. 略 圖

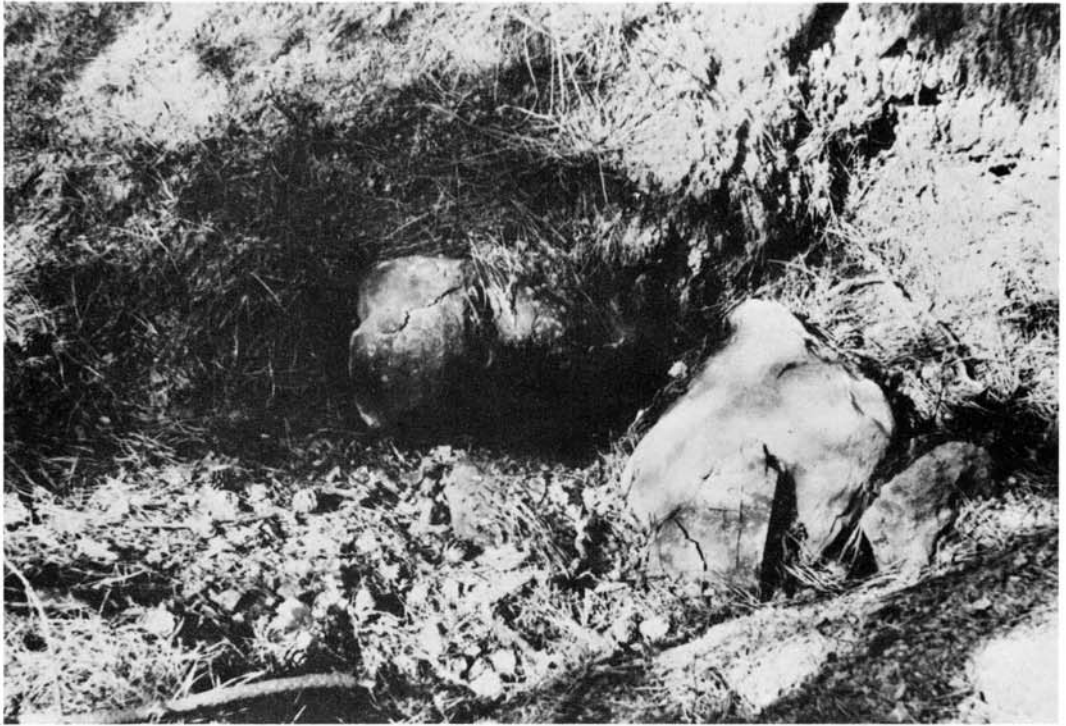




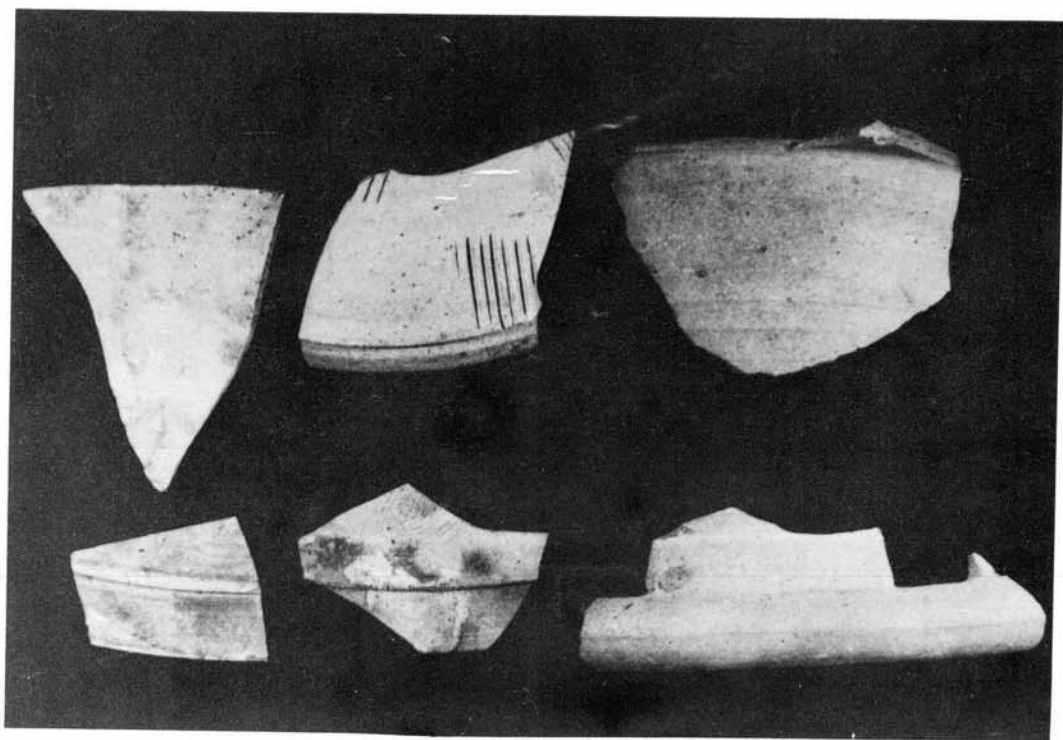
合里古墳群 遠景



近 景



一部露出된 遺構狀態



古墳周邊의 各種土器片

# 昌寧巨南里古墳群

## 1. 時 代

高麗時代

## 2. 所 在 地

慶尙南道 昌寧郡 梨房面 巨南里 山 4-1.

## 3. 所有者 住所·姓名

의령군 유곡면 세간리 李利道 外 3人.

## 4. 管理者 住所·姓名

昌寧郡 梨房面 松谷里 80 김정봉.

## 5. 沿革·事蹟 및 遺蹟現況

慶尙北道와 境界를 이루는 洛東江邊의 東岸野山 一帶로 松谷里와는 隣接한 곳이다. 이 곳에는 高麗時代의 것으로 推定되는 古墳이 있을 뿐 伽耶 또는 新羅에 該當하는 것은 없었다.

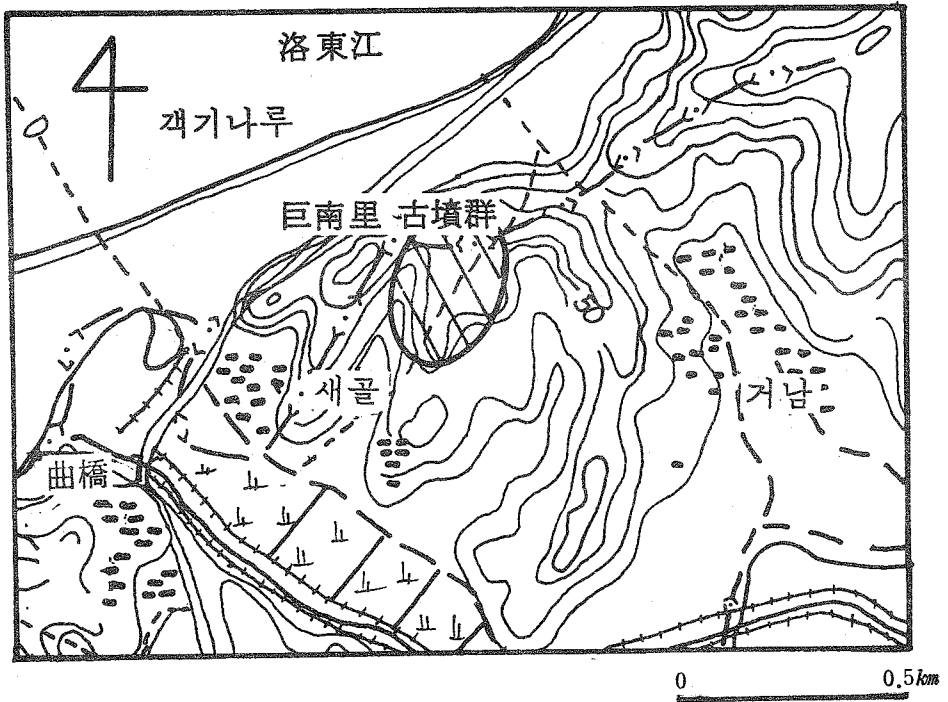
現在 古墳 5~6基가 남아 있으며 그 形態는 方形墳으로 規模는 直徑 2.7 m · 幅 2.7 m · 높이 1 m인 것이 3基이며, 直徑 2.5 m · 幅 2.5 m · 높이 0.8 m인 것이 1基이다. 保存狀態는 野山에 放置되어 있는데 朝鮮朝後期로 보이는 民墓 3~4基와 混在하고 있다.

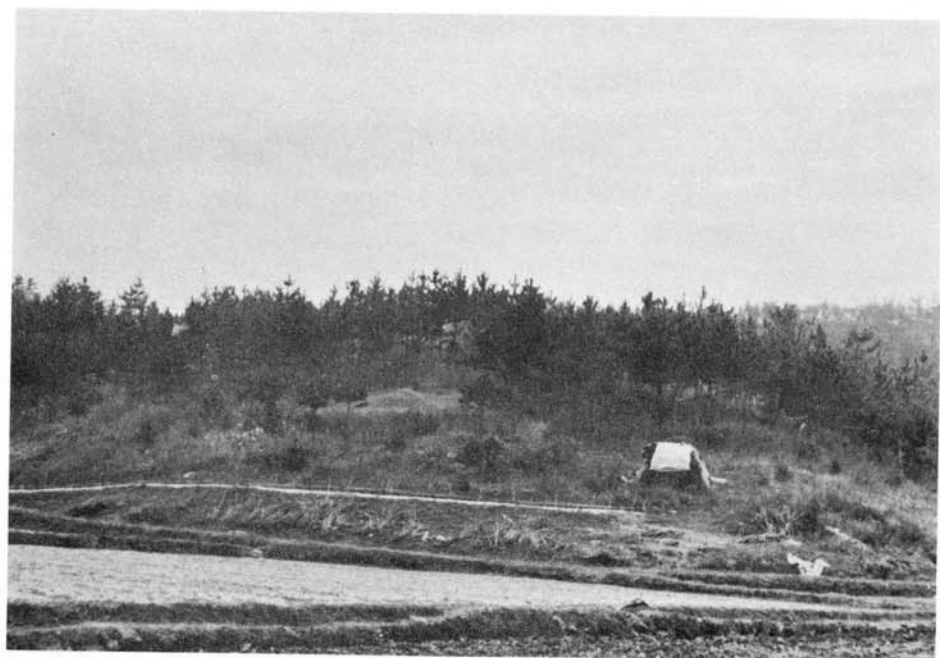
이 곳 周邊에서는 伽耶 土器片같은 것도 全然 發見되지 않았다.

## 6. 調査者意見

遺蹟目錄에서 年代등 약간의 修正이 되어야 할 것으로 思料됨.

7. 略 圖





巨南里古墳群 遠景



近 景



古墳 近景

# 昌寧松谷里古墳群

## 1. 時代

高麗時代

## 2. 所在地

慶尙南道 昌寧郡 梨房面 松谷里 山 35-1 · 35-2 · 35-4.

## 3. 所有者 住所 · 姓名

경북 달성군 구지면 수리동 郭聖修 外 1 人.

## 4. 管理者 住所 · 姓名

昌寧郡 松谷里 21 番地 유한기.

## 5. 沿革 · 事蹟 및 遺蹟現況

過去 이 곳 洛東江邊의 大小丘陵上에 約 7~8 基의 古墳이 있었는데 日帝時代에 盜掘되어 痕迹만 남아 있는 것으로 알려져 왔으며, 現在 自然狀態로 放置되어 封墳은 거의 없어지고 直徑 3~4 m 規模의 古墳 3~4 基가 있는데 隣接한 곳에 道路開設 및 果樹園造成을 위한 開墾으로 인하여 점차 毀損되어가고 있는 實情이다.

그러나 四方 2 m의 正方形 高麗古墳 1 基가 下部構造만을 남기고 있는 것이 確認되었다. 이 곳 住民들은 이것을 「말무덤」이라고 부르고 있었다. 長臺石 크기는 110 cm × 37 cm 程度이다.

그리고 나머지 2~3 基도 伽耶 또는 新羅時代에 該當되지는 않는 것으로 보여진다.

## 6. 調査者 意見

遺蹟目錄에서 그 年代나 內容이 약간 修正되어야 할 것으로 思料됨.

7. 略 圖





松谷里古墳群 遠景



近 景



下部構造가 露出된 方形古墳

# 昌寧舍里古墳群

## 1. 時 代

伽耶時代

## 2. 所 在 地

慶尙南道 昌寧郡 桂城面 舍里 山 371, 番 1162, 番 1163·山 1164-3·1165-3  
1165-4·1145-1·1147-1·1148.

## 3. 所有者 住所·姓名

大邱市 大明洞 1638-5 裴 益 斗 外 7 人.

## 4. 管理者 住所·姓名

昌寧郡 末屹里 吳 正 權 外 7 人.

## 5. 沿革·事蹟 및 遺蹟現況

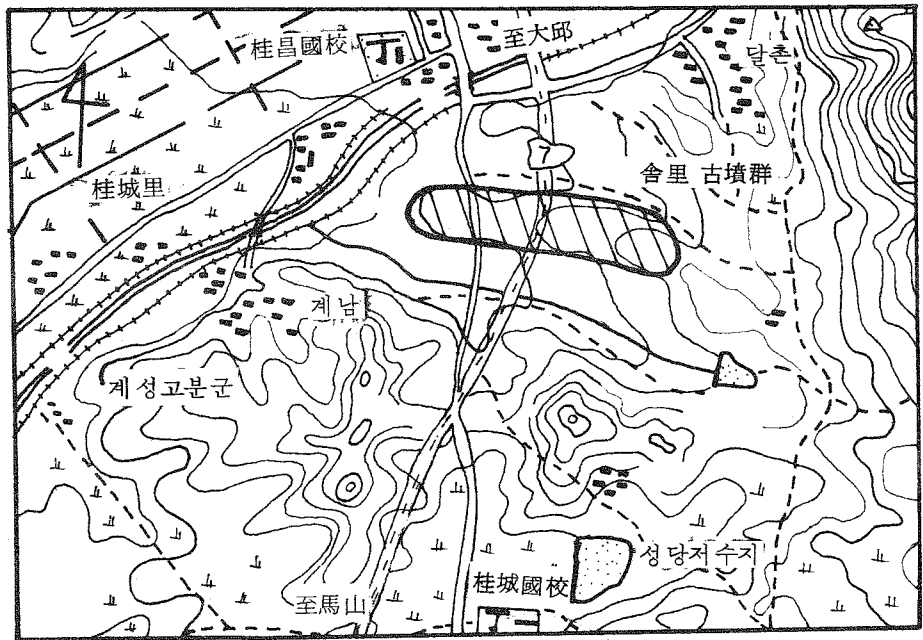
桂城面所在地에서 남동쪽 靈山面으로 가는 國道邊 左右野山에 位置한 古墳群이다. 이 古墳群의 남쪽은 桂城古墳群과 連結되며 북쪽은 邱馬高速道路開設時 大部分 없어졌다.

舍里古墳群은 1976年 邱馬高速道路工事時 慶尙南道 主管으로 道路에 編入된 地域은 學術的인 發掘調査가 行하여졌다. 물론 日帝時代に 大部分 盜掘된 것이나 調査途中에 古墳의 性格을 把握할 수 있었다는 점은 多幸한 것이었다. 調査結果에 따르면 이 地域의 古墳은 橫穴式, 橫口式, 豎穴式古墳이 混在된 6世紀頃의 伽耶古墳으로서 出土遺物은 土器·鐵器·青銅器等 各種 生活用具와 純金 製耳飾 等の 裝身具類가 多數 出土 되었다. 現在 殘存한 古墳中 封土가 地上에 나타나 있는 것은 昌寧·靈山間의 左右道路邊에 10餘基가 남아 있으며 邱馬高速道路 쪽의 산속에도 小型墳이 몇 基 남아있다. 그러나 前記한 바와같이 大部分 이 盜掘되어 버렸다는 아쉬움이 없지않다. 이 古墳群의 경우 桂城古墳群에 連結된 大古墳群이기 때문에 그 性格도 同一한 것이라고 판단되지만 이미 調査된 結果에 따르면 相互 차이가 있는 듯하다.

## 6. 調査者 意見

殘存遺構들을 行政力을 動員해서 復原 整理하여 永久保存토록 措置하였으면 싶다.

7. 略 圖



0 0.5km



舍里古墳群 遠景



全 景



近 景

# 昌寧舍里石造光背

## 1. 時 代

統一新羅

## 2. 所 在 地

慶尙南道 昌寧郡 桂城面 舍里 番 398 · 402 · 445-2 · 446 · 447.

## 3. 所有者 住所 · 姓名

昌寧郡 桂城面 舍里 342 이기재 外 45.

## 4. 管理者 住所 · 姓名

上 同

## 5. 沿革 · 事蹟 및 遺蹟現況

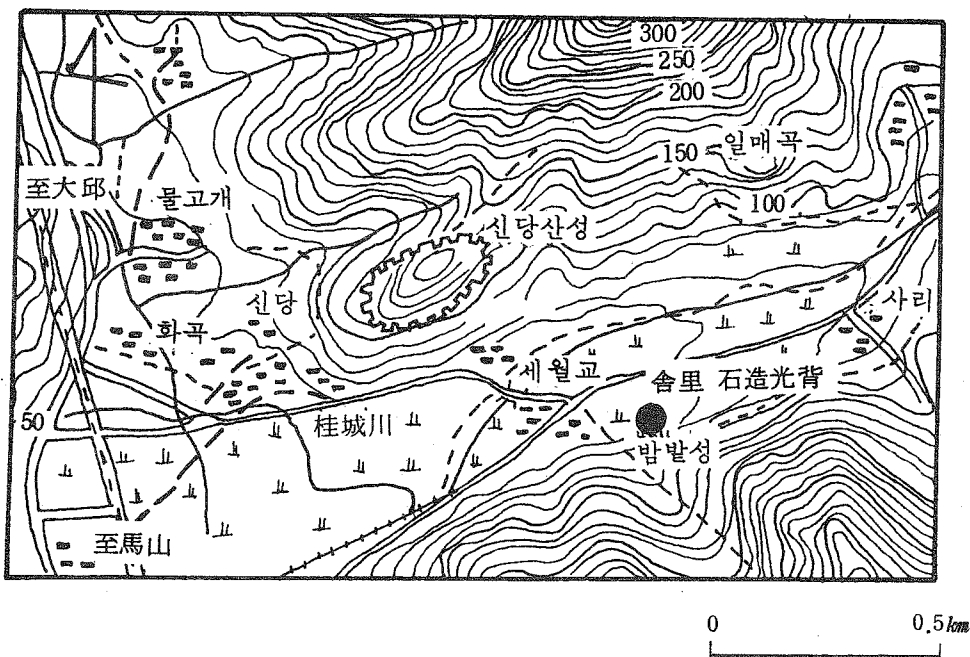
桂城面 所在地에서 북쪽 溪谷으로 가자면 火旺山에 이르기 까지 觀龍寺를 비롯한 大小寺刹이 많았던 것으로 알려지고 있다. 그러나 現存하는 寺刹은 觀龍寺뿐이고 나머지는 모두 廢寺되어 그 寺名조차 알 수 없게 되었다. 昌寧舍里光背가 位置한 곳도 廢寺址로서 過去에 石佛 · 靑銅佛等이 周圍에서 出土되어 옮겨졌다는 이야기가 현재 이 곳에서 전해 오고 있으며, 지금도 石塔의 塔材들이 주위에 흩어져 있다. 이 光背는 花崗岩에 새긴 栴形光背로서 頂上一部는 破損을 입었으나 나머지 부분은 비교적 잘 남아 있는 편이다.

文樣은 陽刻으로 比較的 섬세하게 잘 새겨졌는데 光背앞에 놓였던 佛像은 坐佛이었을 것으로 생각된다. 光背는 蓮花文의 頭光과 雲文의 身光 그리고 火炎文의 舉身光을 갖고 있으며 結跏趺座한 坐像의 化佛을 頂上과 左右各 3 軀씩 7 軀를 配置하고 있는 高級스런 作品이다. 그리고 光背와 本尊佛을 連結하였던 痕迹이 남아있다. 光背의 높이는 1 m · 넓이는 1.1 m이나 彫刻솜씨가 우수하여 높이 10 cm 정도인 化佛의 感情마저도 吟味할 수 있을 程度이다. 口傳에 의하면 이곳에 大興寺라는 큰 절이 있었다고 하지만 文獻上에는 보이지 않는다.

## 6. 調査者 意見

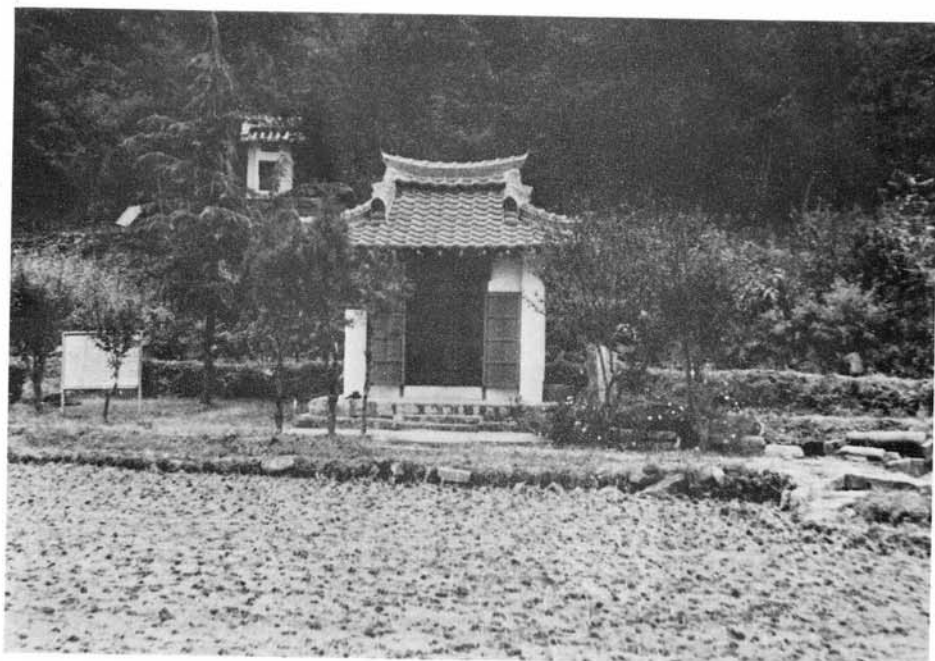
現在保存閣을 세워 잘 保存하고 있으나 아마도 周邊 耕作地가 廢寺址로 推定되므로 더 이상 破壞되기 전에 發掘調査를 實施하여, 그 性格을 確實히 밝혀둘 必要性이 있다고 思料됨.

7. 略 圖

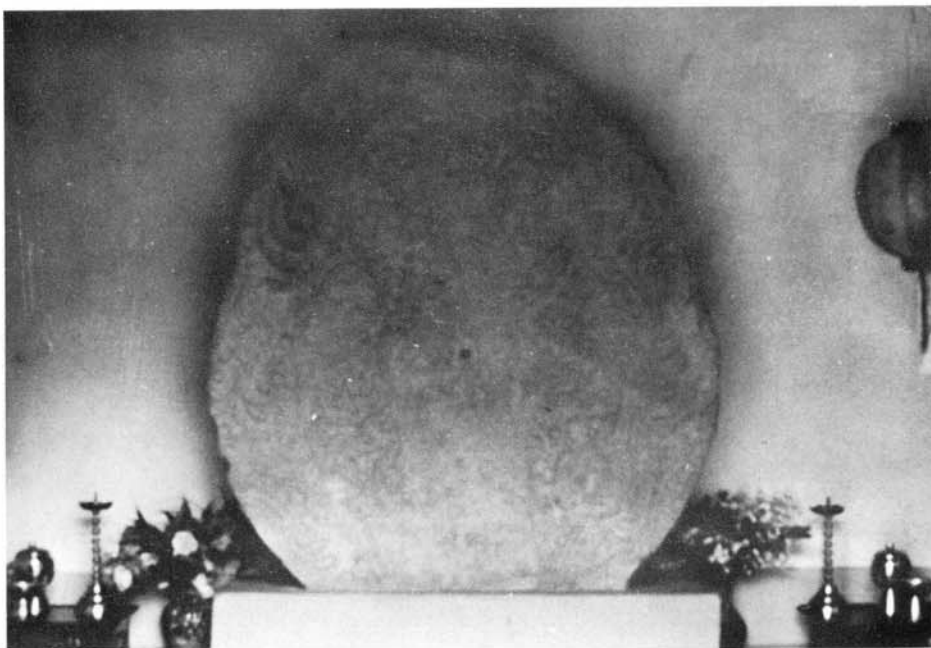




舍里石造光背 保存閣 遠景



保存閣 近景



石造光背 近景



隣接地域에 있는 石造座臺

# 新堂山城

## 1. 時 代

三國時代

## 2. 所 在 地

慶尙南道 昌寧郡 桂城面 新堂里 山 3·4-1·5·6.

## 3. 所有者 住所·姓名

① 國有

② 昌寧郡 桂城面 新堂里 李桂花 外 2 人.

## 4. 管理者 住所·姓名

① 昌寧郡守

② 昌寧郡 桂城面 新堂里 李桂花 外 2 人.

## 5. 沿革·事蹟 및 遺蹟現況

東國輿地勝覽 靈山縣 古蹟條에 『桂城廢縣在縣北十五里 高麗顯宗時 屬密城郡 恭愍王時來屬 恭讓王時還屬 本朝太祖三年復來屬』이라는 記錄이 있는 것으로 보아 우선 桂城面內에는 縣治所로서의 城廓이 있었을 것으로 보인다. 그러나 治所로서의 마땅한 場所에 현재 城廓이 보이지 않고 있을 뿐만 아니라 桂城이란 地名自體가 이 新堂城의 滿月形과 같은 圓形城廓形態를 띤 것 같아서 三國時代에 까지 거슬러 올라보아도 無妨한 城址라 느껴진다.

城址는 桂城面所在地의 북쪽에 있는 新堂마을 뒷산 언덕에 西向으로 築造한 圓形의 퇴폐식 山城인데 內外面 共히 傾斜아래 部分을 土石으로 받쳐 쌓은 混築城이다. 그러나 傾斜가 甚한 곳은 甃돌과 약간 治石한 듯 한 花崗石으로 받쳐 쌓았다. 둘레는 약 650 m이며 높은 곳은 2.4 m 정도의 높이로 良好하게 남아있는 部分도 있다. 그러나 대부분이 崩壞되어 確實한 構造는 알 수 없으나 城內를 發掘調査한다면 鎭海 龜山城址와 같이 意外로 城廓이 잘 남아있을 可能性도 있다.

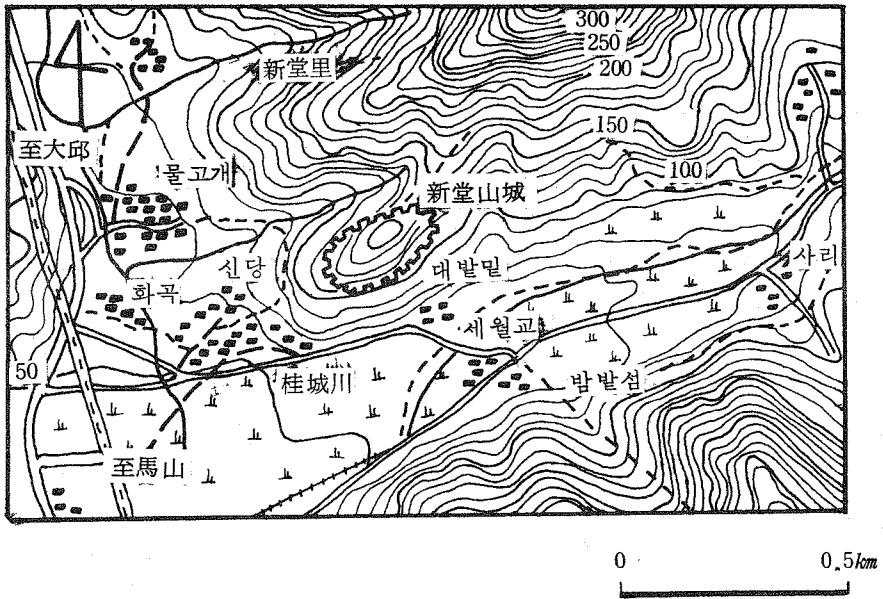
## 6. 參考文獻

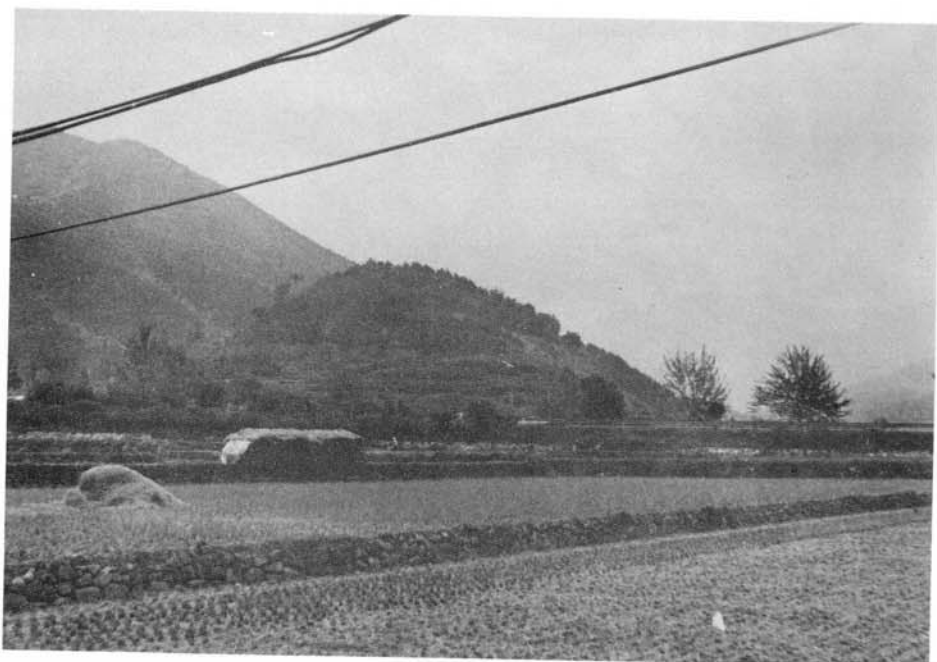
東國輿地勝覽 靈山縣 古蹟條 『桂城廢縣左縣北十五里 高麗顯宗時 屬密城郡 恭愍王時來屬 恭讓王時還屬 本朝太朝三年復來屬』

7. 調査者 意見

이 城址를 이 곳에서는 現在 牧馬城이라고도 하는데 그 理由를 알 수 없다.  
 城址周圍에는 高麗末의 辛旽 出生地를 비롯해서 觀龍寺, 桂城古墳等 伽耶·新  
 羅·高麗時代의 遺蹟이 많은 편이므로 次後 與件이 주어지면 發掘調査하여 그  
 確實한 性格糾明이 必要하다고 생각된다.

8. 略 圖





新堂山城 遠景 (남에서)



遠景 (동에서)



동 쪽 城 廓



남 쪽 城 廓

# 桂城古墳群

## 1. 時 代

伽耶時代

## 2. 所 在 地

慶尙南道 昌寧郡 桂城面 桂城里 山 128・120・121・126・127,  
田 371・372・374.

## 3. 所有者 住所・姓名

① 國有

② 昌寧郡 桂城面 桂城里 422 박정암 外 10 人.

## 4. 管理者 住所・姓名

① 昌寧郡守

② 昌寧郡 桂城面 桂城里 422 박정암 外 10 人.

## 5. 沿革・事蹟 및 遺蹟現況

桂城面所在地 남쪽 桂城川을 낀 주위 野山一帶에 分布하고 있는 古墳群으로 一名 桂南里古墳群이라고도 한다.

이 古墳群은 1967年 11月 6日부터 同 11月 26日까지 文化財管理局 主管으로 試掘된 바 있으며 1968年, 1969年 兩次에 걸쳐 嶺南大學校 博物館에서 發掘調査 하였다. 당시 調査에서는 이 古墳群은 A.D. 5 世紀에 築造된 伽耶古墳이라는 것이 確認되었다. 特히 玄室을 川石으로 쌓은 橫穴式古墳이었고, 그 위의 封土는 넛돌로 덮은 積石塚이었는데 星形처럼 12個의 가치를 가진 모 습으로 덮고 그 위에 다시 흙을 덮었다고 한다. 그리고 여기에서 出土된 遺物은 高杯·有臺長頸壺 등 많은 量의 土器와 鐵製武器類, 農耕具, 金·銀製의 裝身具가 多數 出土되어 이 地域 古墳의 性格을 把握하는데 도움을 주었다. 現在 桂南部落 뒷산에는 아직 大型封土를 가진 古墳이 소나무 숲사이에 盜掘痕跡을 남기고 10餘基 分布되어 있다. 大型墳의 경우 直徑 24 m, 높이 5 m 規模의 것인데 앞으로 安全한 保存策이 아쉽다. 桂城面內의 邱馬高速道路開通과 더불어 大部分의 古墳이 毀損되었으나 이경우 이 地域의 標本이 될 수 있다고 생각된다.

## 6. 關係資料

梅原末治, 朝鮮古代文化, 金敬安譯, 1948, 正音社.

朝鮮總督府技手 田中十藏, 昌寧古墳盜掘調査 復命書, 1931.

黃壽永, 日帝期文化財被害資料, 韓國考古美術資料, 22.

昌寧校洞古墳群, 考古學雜誌, 第60卷 4號.

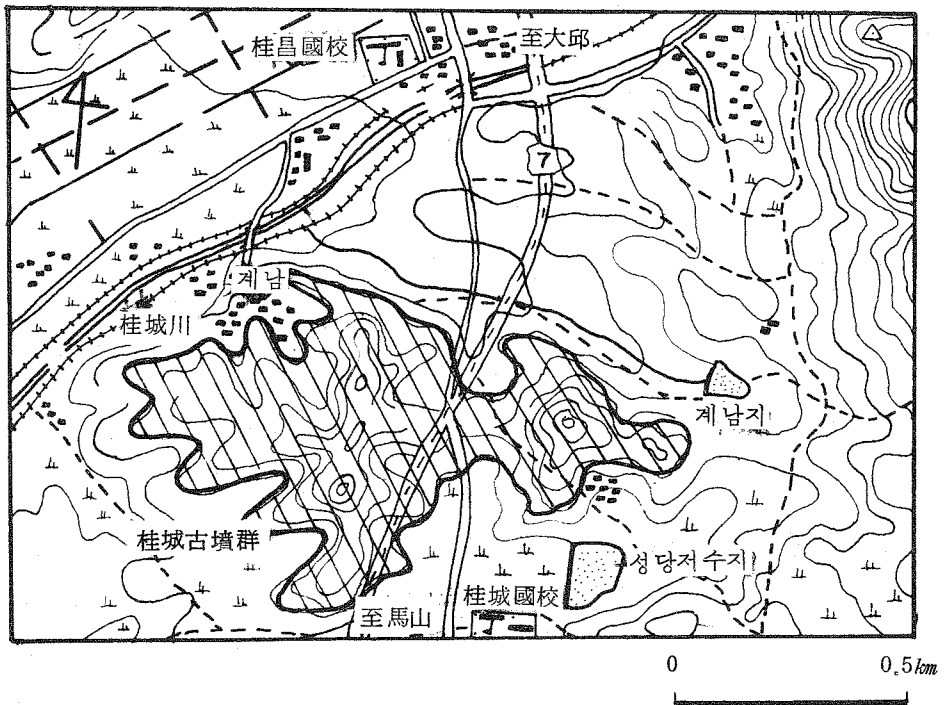
大正六年度 古蹟調査報告, 朝鮮總督府, 1918.

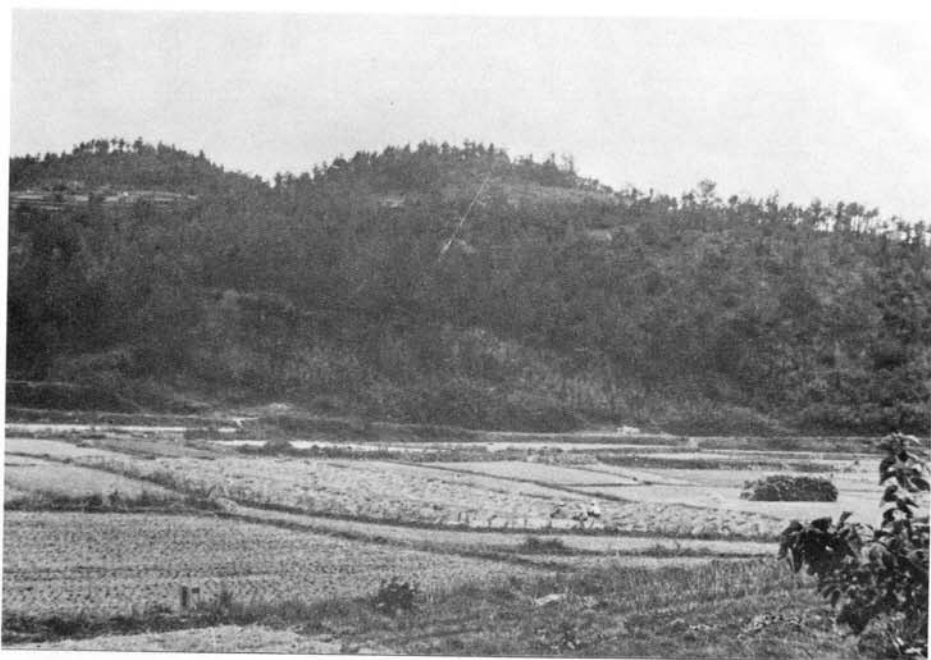
大正七年度 古蹟調査報告, 朝鮮總督府, 1919.

## 7. 調査者 意見

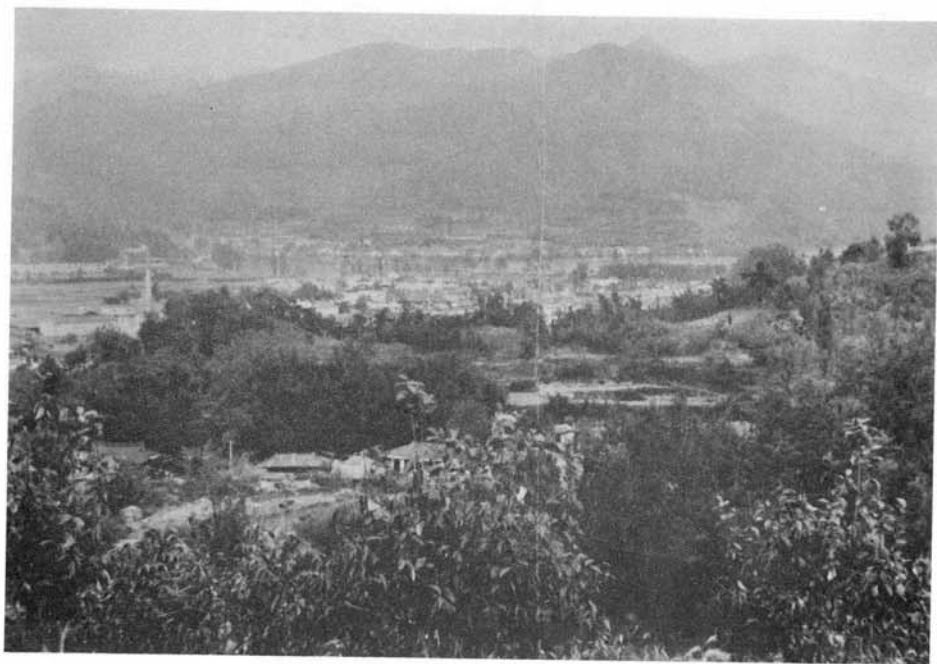
過去 調査된 古墳의 報告書를 發刊하여 이 地域古墳의 性格을 學界에 紹介하는 機会가 되었으면 싶다. 그리고 過去의 盜掘痕迹도 政府次元에서 復原整理되었으면 좋겠다.

## 8. 略 圖





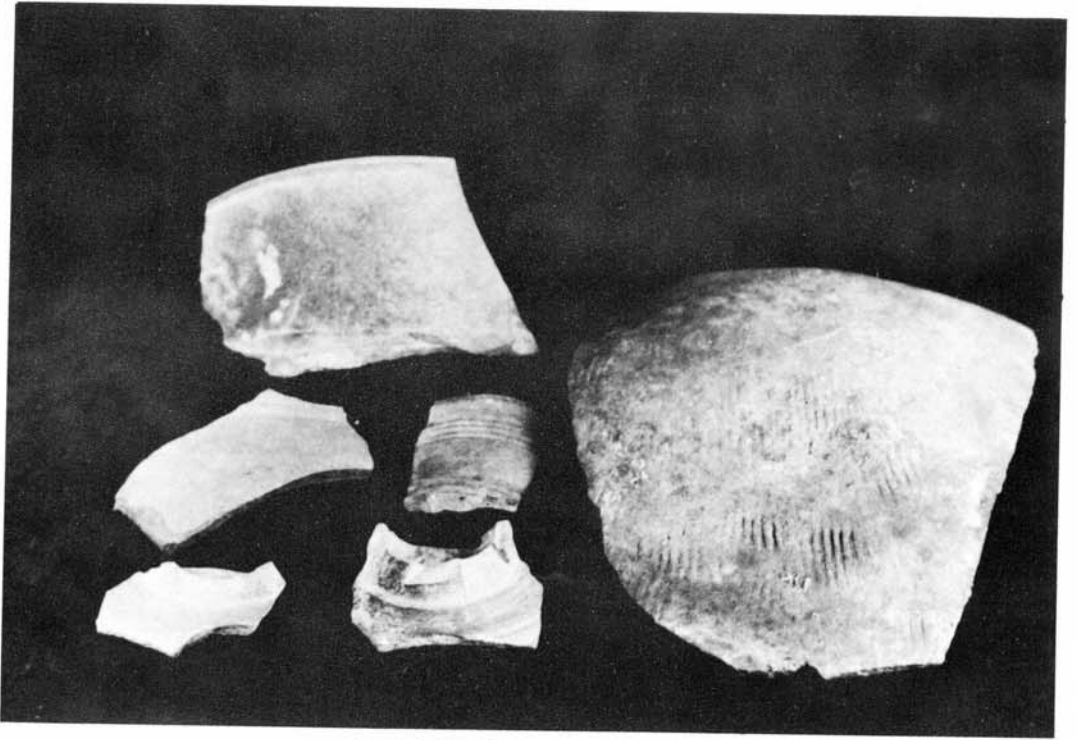
桂城古墳群 遠景



遠景 ( 桂南部落 뒷편 )



古墳近景



古墳周辺の各種土器片

# 桂城山城

## 1. 時 代

三國時代

## 2. 所 在 地

慶尙南道 昌寧郡 桂城面 新堂里 山 3·4-1·5·6.

## 3. 所有者 住所·姓名

① 國有

② 桂城面 新堂里 李 桂 花 外 2 人.

## 4. 管理者 住所·姓名

① 昌寧郡守

② 桂城面 新堂里 李 桂 花 外 2 人.

## 5. 沿革·事蹟 및 遺蹟現況

東國輿地勝覽 靈山縣 古蹟條에 『桂城廢縣在縣北十五里 高麗顯宗時 屬密城郡 恭愍王時來屬 恭讓王時還屬 本朝太祖三年復來屬』이라는 記錄이 있는 것으로 보아 우선 桂城面內에는 縣治所로서의 城廓이 있었을 것으로 보인다. 그러나 治所로서의 마땅한 場所에 현재 城廓이 보이지 않고 있을 뿐만 아니라 桂城이란 地名自體가 이 新堂城의 滿月形과 같은 圓形城廓形態를 띤 것 같아서 三國時代에 까지 거슬러 올려보아도 無妨한 城址라 느껴진다.

城址는 桂城面所在地의 북쪽에 있는 新堂마을 뒷산 언덕에 西向으로 築造한 圓形의 퇴회식 山城인데 內外面 共히 傾斜아래 部分을 土石으로 받쳐 쌓은 混築城이다. 그러나 傾斜가 심한 곳은 냇돌과 약간 治石한 듯한 花崗石으로 받쳐 쌓았다. 둘레는 약 650 m이며 높은 곳은 2.4 m 정도의 높이로 良好하게 남아있는 部分도 있다. 그러나 대부분이 崩壞되어 確實한 構造는 알 수 없으나 城內를 發掘調査한다면 鎭海 龜山城址와 같이 意外로 城廓이 잘 남아있을 可能性도 있다.

## 6. 參考文獻

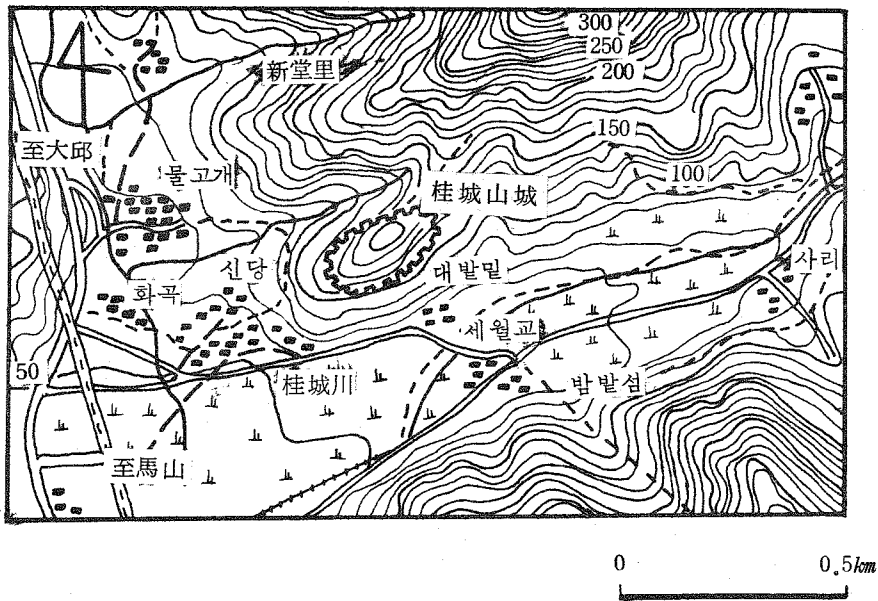
東國輿地勝覽 靈山縣 古蹟條 『桂城廢縣在縣北十五里 高麗顯宗時 屬密城郡 恭

愍王時來屬 恭讓王時還屬 本朝太祖三年復來屬』

7. 調査者 意見

이 城址를 이 곳에서는 現在 牧馬城이라고도 하는데 그 理由를 알 수 없다. 城址 周圍에는 高麗末의 辛旽 出生地를 비롯해서 觀龍寺, 桂城古墳 等 伽耶·高麗時 代의 遺蹟이 많은 편이므로 次後 興件이 주어지면 發掘調査하여 그 確實한 性 格糾明이 必要하다고 생각된다. 단, 桂城山城은 新堂山城과 同一한 遺蹟임을 밝 혀둔다.

8. 略 圖





桂城山城 遠景 (남에서)



桂城山城 遠景 (동에서)

# 桂城土城

## 1. 時代

三國時代

## 2. 所在地

慶尙南道 昌寧郡 桂城面 桂城里 番 1080-2, 山 1081-6 · 1081-9 · 山 1082-4.

## 3. 所有者 住所 · 姓名

① 李氏宗中

② 昌寧郡 昌寧邑 龍石里 6 金忠殖 外 25.

## 4. 管理者 住所 · 姓名

昌寧郡 桂城面 계교리 185 番地 李容冠.

## 5. 沿革 · 事蹟 및 遺蹟現況

桂城川과 舍里古墳群 사이의 동서로 길게 뻗어있는 野山の 南斜面에 土城址가 있다. 住民들은 이 곳을 牧馬場이라고 부른다. 이 城의 북쪽 건너편에 新堂山城이 있는데 이 土城과는 關係가 있는 듯하다. 特히 注目해야할 점은 隣接하면서 뻗어있는 동쪽 稜線 위에는 舍里古墳群, 桂城古墳群이 分布하고 있으면서 이 곳에만 古墳이 없는 것은 이 地域에 古墳群이 形成되기 前부터 土城이 築造되어 使用된 것이 아닌가 싶다. 이렇게 되고 보면 時期的으로 상당히 앞서 築城된 것이라고 생각된다.

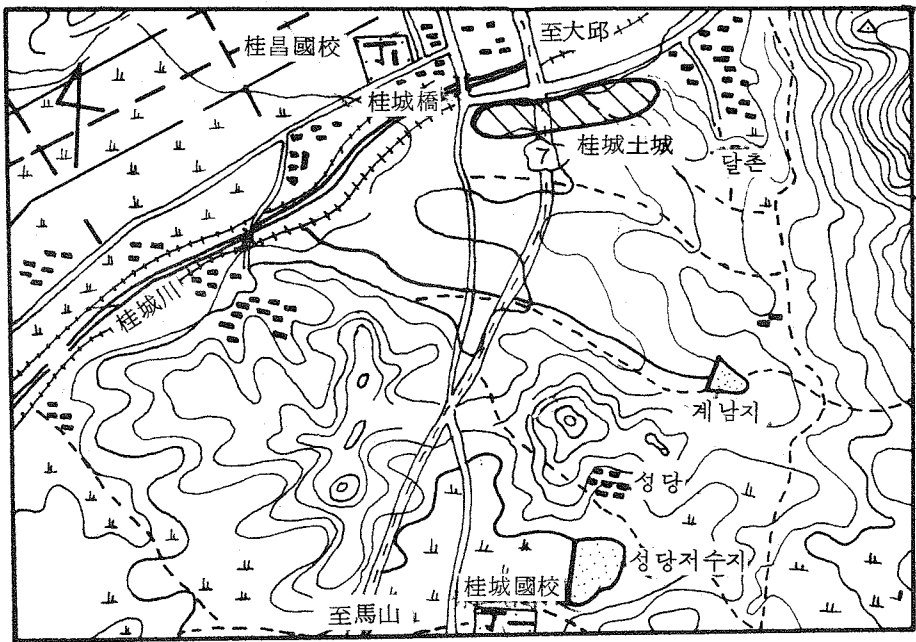
現在 城內는 田畚과 民墓가 들어서면서 原狀을 破壞시켰으므로 얼핏 보기에는 土城址인지 조차 알 길이 없다. 더우기 邱馬高速道路가 남북으로 城內를 貫通하면서 兩分시켜 버렸는데 당시 북쪽 경사진 언덕에 土石으로 받혀쌓은 城壁一部가 露出 되었다.

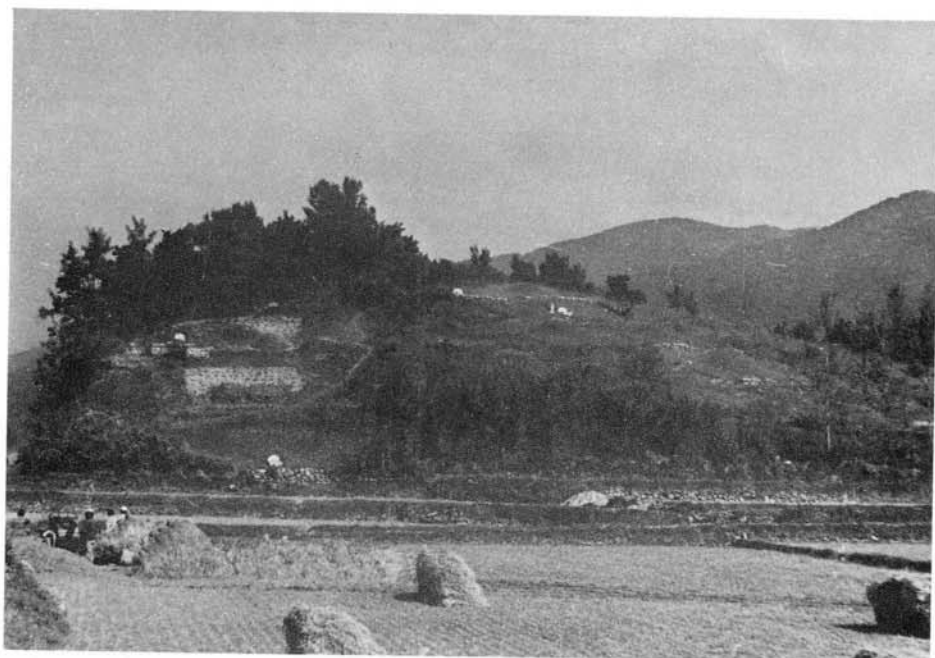
본디 이 城은 野山の 斜面을 平城과 같이 築造하여 使用하였기 때문에 어느 形式에 屬하는 城廓이라고 말할 수 없다. 殘存部位에 의하면 둘레는 約 800 m 높이는 約 1 m 程度로 보인다. 사실 이 城은 土城이라고 말하기 보다는 넷돌과 흙을 混合해서 築造하였기 때문에 土石混築城이라고 하여둬이 좋을 듯하다.

## 6. 調査者 意見

廢墟되어 그 確實한 構造는 알 수 없으나 土城이 이 곳에 位置했던 사실만은 밝혀둬이 좋을 것으로 思料됨.

7. 略 圖





桂城土城 遠景(남에서)



高速道路로 인하여 兩分된 土城



土石混築部分의 近景

# 靈鷲山城

## 1. 時 代

三國時代

## 2. 所 在 地

慶尙南道 昌寧郡 靈山面 校里 山1-2.

## 3. 所有者 住所·姓名

國有

## 4. 管理者 住所·姓名

昌寧郡守

## 5. 沿革·事蹟 및 遺蹟現況

靈鷲山은 靈山縣의 鎮山인데 그 頂上(海拔 681 m) 部의 屏風처럼 생긴 自然岩盤을 北壁으로 하고 서남쪽의 溪谷을 城內로 하는 包谷式 山城이다. 溪谷아래 平地에는 靈山邑城이 있는데 이 山城은 邑城에 附屬된 山城이라고 생각된다.

이 城은 남쪽의 좁은 溪谷을 城門으로 삼고 左右 낮은 地城에는 自然石으로 城壁을 쌓되 높은 岩壁을 最大限 活用하면서 稜線을 따라 築造하였으므로 正面이 마치 2 등변삼각형처럼 보인다. 現在 城內는 雜木이 우거져서 사람들이 出入하기가 어려우나 이곳 골짜기를 發源하여 흘러내리는 물이 靈山川을 이룰 정도로 水資源이 豊富하여 城廓으로서의 條件을 갖춘 셈이다.

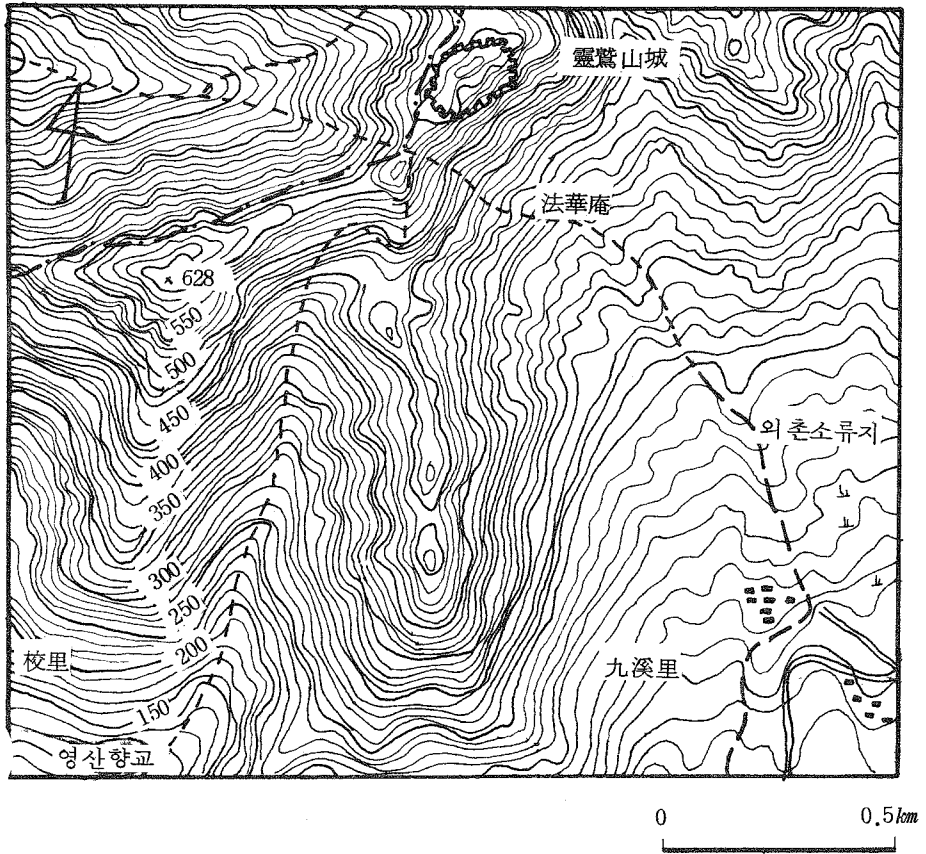
築造된 城壁은 주로 南門周邊과 동쪽 頂上部인데 大部分 崩壞되었으나 대체적으로 基壇部 윤곽은 良好하게 남아있다. 城의 둘레는 1.5 km이고 높이는 3.7 m 되는 곳도 있으며 基壇部쪽이 5 m, 윗부분이 1.7 m 정도인데 內壁에 部分的으로 2段의 層狀을 이루는 곳도 있다.

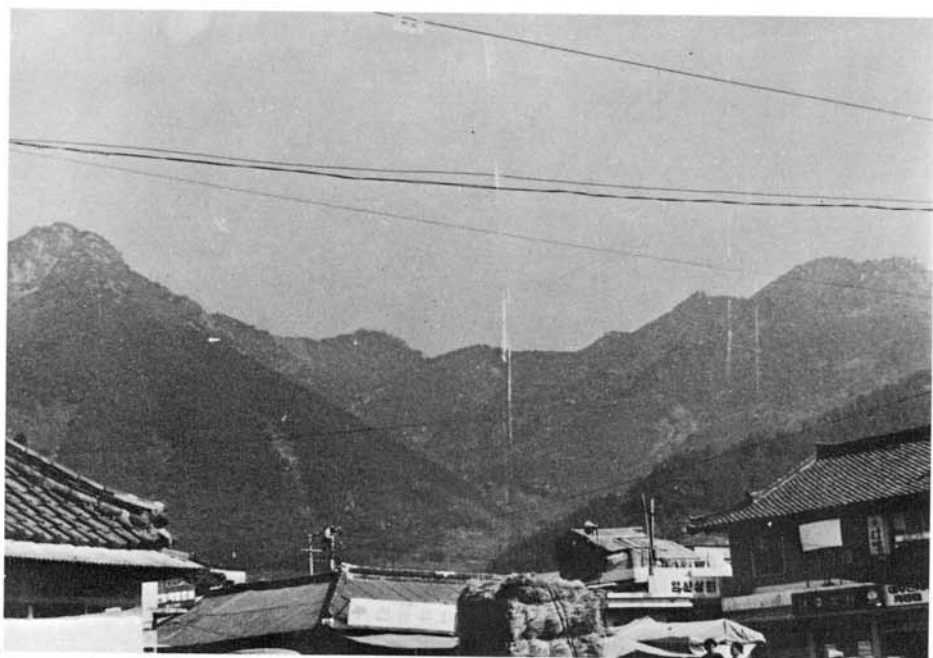
이 城의 始築時期는 자세하지 않지만 靈山周邊 古墳群과 靈山邑城을 考慮한다면 伽耶내지 新羅까지 올려 볼 수 있을 듯하다. 傳해오는 말에 의하면 壬辰倭亂때 修築하여 使用되고 朝鮮時代 縣監 金鳳洙(在任 1874~1878)가 重修했다고 한다.

## 6. 調査者 意見

잘 保存되어 있으며 앞으로 靈山邑城 · 東里古墳 · 萬年橋 · 石水庫 · 靈鷲山城 등을 하나의 綜合遺蹟群으로 묶어 國家에서 復原整理할 必要性이 있다고 思料됨.

## 7. 略 圖





靈鷲山城 遠景



서남쪽 城廓 遠景



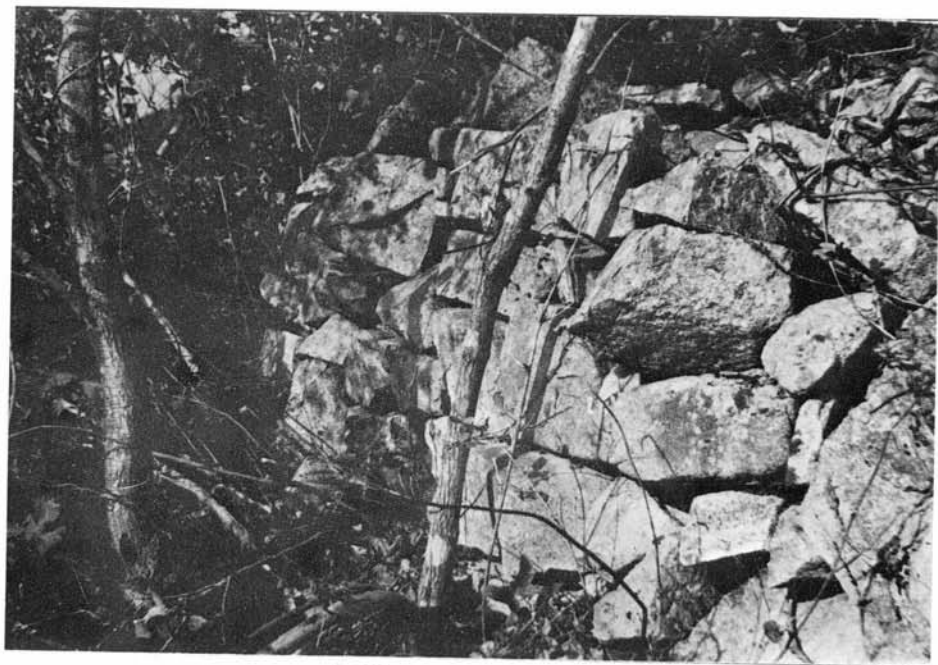
南門址 近景(동쪽)



南門址 近景(서쪽)



頂上部 東壁 近景



頂上部 南壁 近景

# 昌寧東里古墳群

## 1. 時 代

三國時代

## 2. 所 在 地

慶尙南道 昌寧郡 靈山面 東里 山 32・35, 田 312-320.

## 3. 所有者 住所・姓名

昌寧郡 靈山面 城內里 南道熙 外 7 人.

## 4. 管理者 住所・姓名

昌寧郡 靈山面 東里 黃德東 外 7 人.

## 5. 沿革・事蹟 및 遺蹟現況

靈山面所在地에서 남동쪽 釜谷面으로 向하는 道路邊의 古墳群이다. 이 道路를 境界로 하여 북동쪽에 있는 古墳을 東里古墳群이라 하고 남서쪽에 있는 古墳을 竹紗里古墳群이라고 한다. 이 古墳群에 대해서는 1917年 日本人 今西龍氏가 地表調査한 內容이 『大正三年度 古蹟調査事務概要』에 실려있는데 그 대부분이 盜掘된 狀態로 殘存하고 있었던 것을 알 수 있으며, 封土를 가진 것은 10餘基에 達한 것으로 알려지고 있다. (東里, 竹紗里 包含) 現在는 古墳주위가 大部分 田畠으로 開墾되면서 封土를 除去해 버린 狀態이기 때문에 겨우 2-3基정도 確認할 수 있었다. 그러나 현재 林野로 되어있는 野山 기슭에는 民墓群처럼 小型古墳이 多數 分布되어 있는 것으로 推定된다.

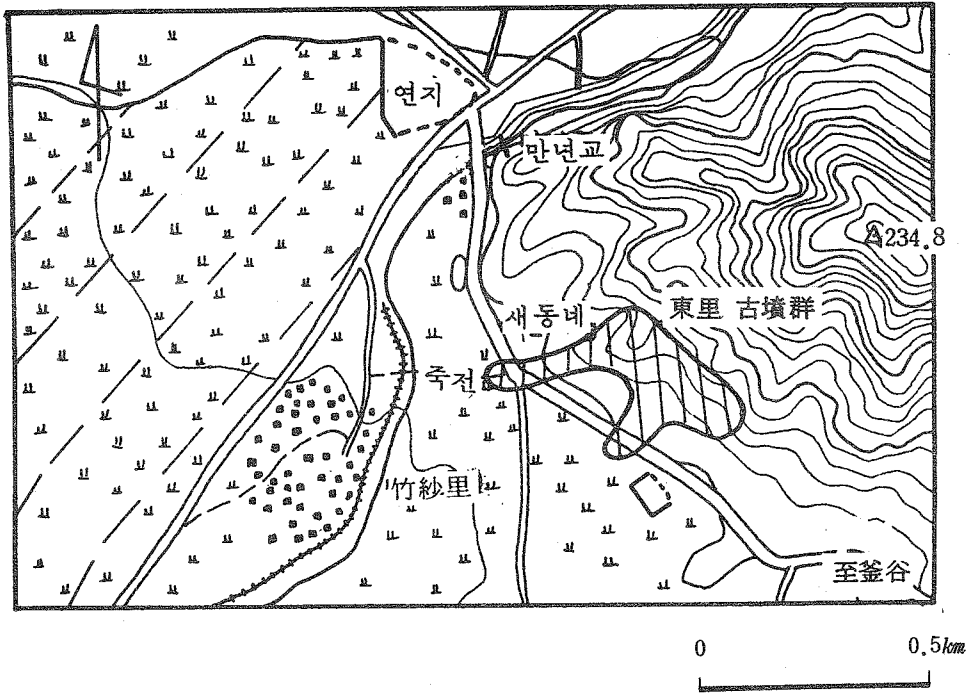
古墳의 構造는 確實히 알 수 없으나 隣接地域인 桂城古墳과 性格上 同一한 것 이라고 판단되며 주위에서 蒐集된 土器片의 特徵으로 미루어 보아도 마찬가지 現狀이라고 할 수 있다.

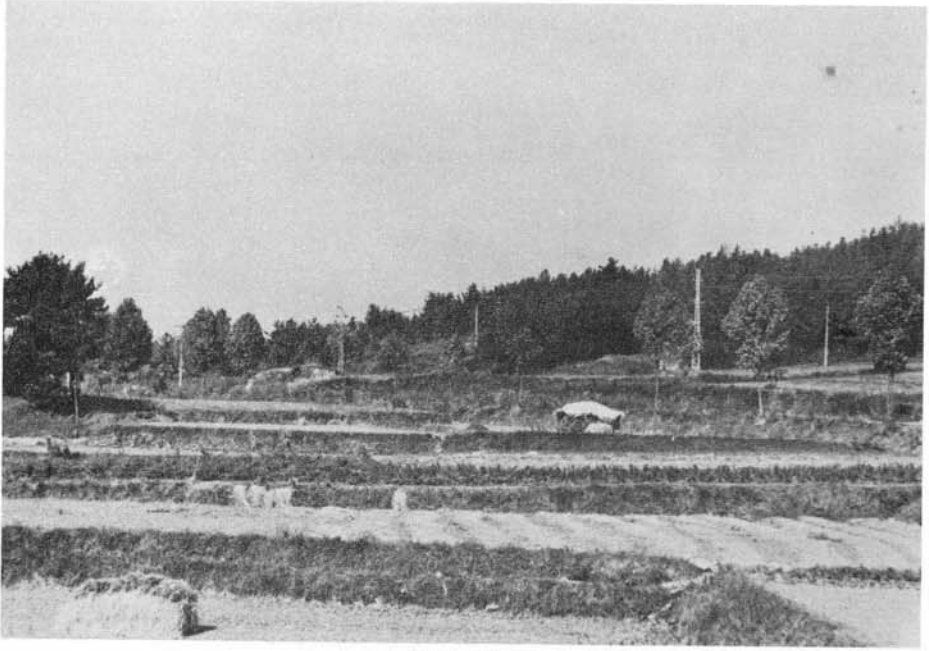
地上에 封墳이 보이는 것의 경우 그 規模는 直徑 9 m, 높이 3.5 m이다.

## 6. 調査者 意見

山中에 있는 古墳은 그런대로 잘 保存되고 있으나 밭가운데 있는 大型墳 1基는 破壞된 狀態로 放置되어 있는 實情이다. 事情이 許諾하는대로 廢古墳은 整理되었으면 좋을 것으로 생각된다.

7. 略 圖

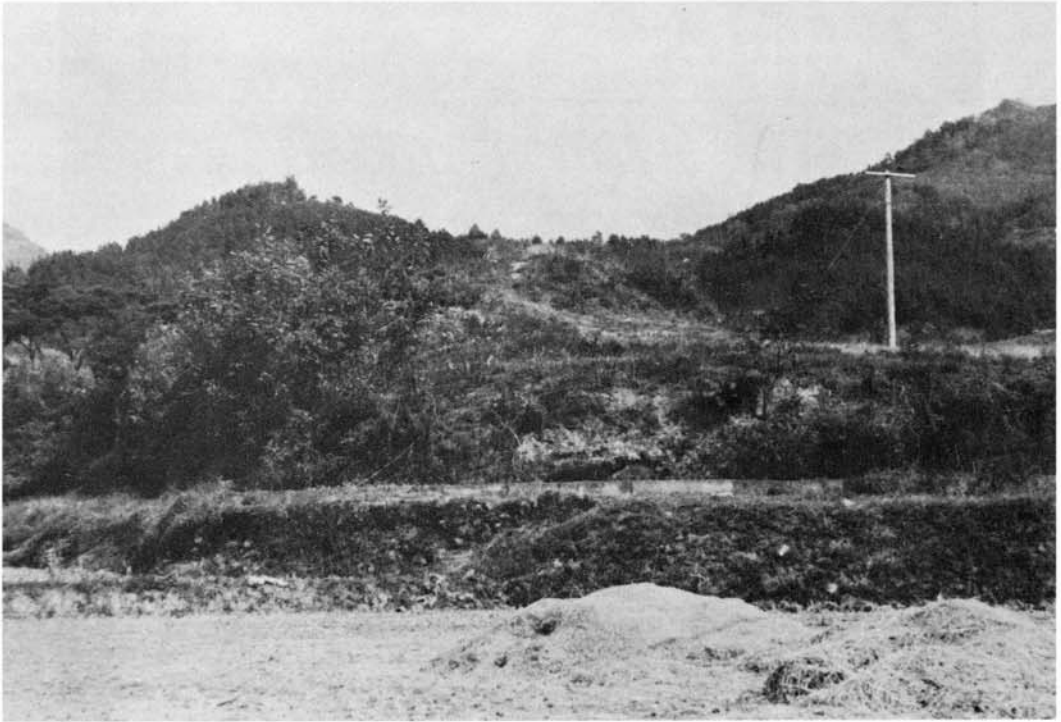




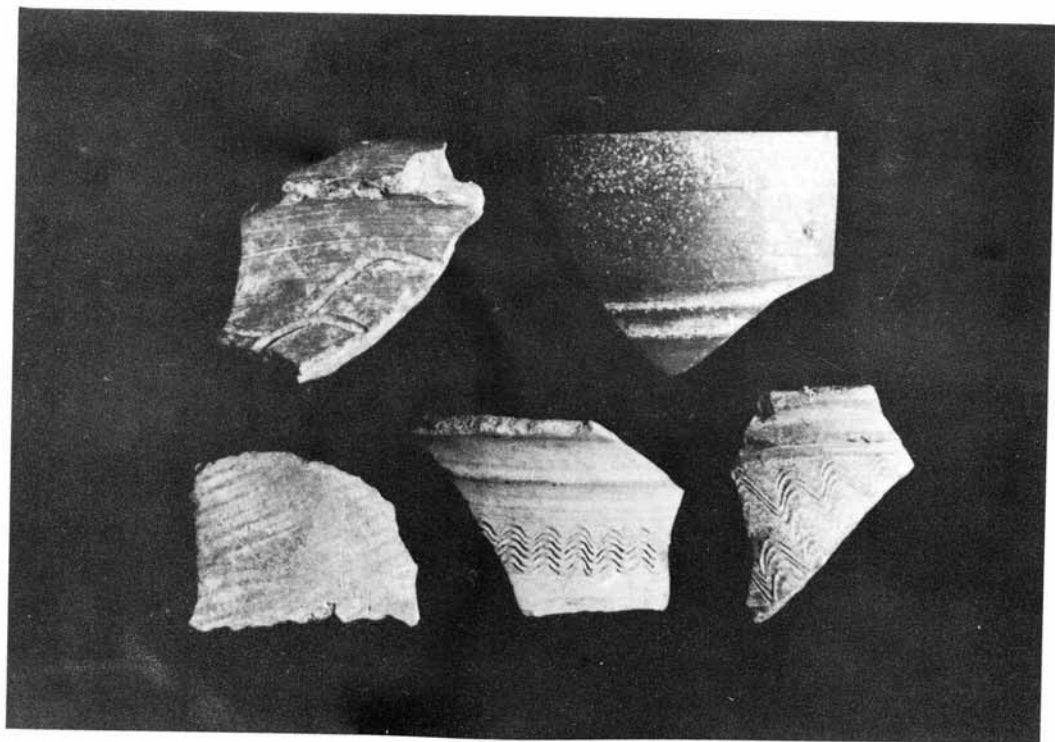
東里古墳群 遠景



全景 (서에서)



全景 (남에서)



古墳周邊의 各種土器片

# 昌寧竹紗里古墳群

## 1. 時代

伽耶時代

## 2. 所在地

慶尙南道 昌寧郡 靈山面 竹紗里

田 370 · 371 · 373 · 372 · 374 · 375.

## 3. 所有者 住所 · 姓名

昌寧郡 靈山面 竹紗2區 李愚道 外3人

## 4. 管理者 住所 · 姓名

上 同

## 5. 沿革 · 事蹟 및 遺蹟現況

靈山面 所在地에서 동남쪽 500m 地點에 位置하고 있는데 釜谷面을 通하는 道路를 中心으로 위는 東里古墳群 아래쪽은 竹紗里 古墳群으로 나누어져 있다. 그 중 竹紗里 古墳群은 들판과 野山頂上部에 3~4基정도 남아 있으나 모두 盜掘된 것이다.

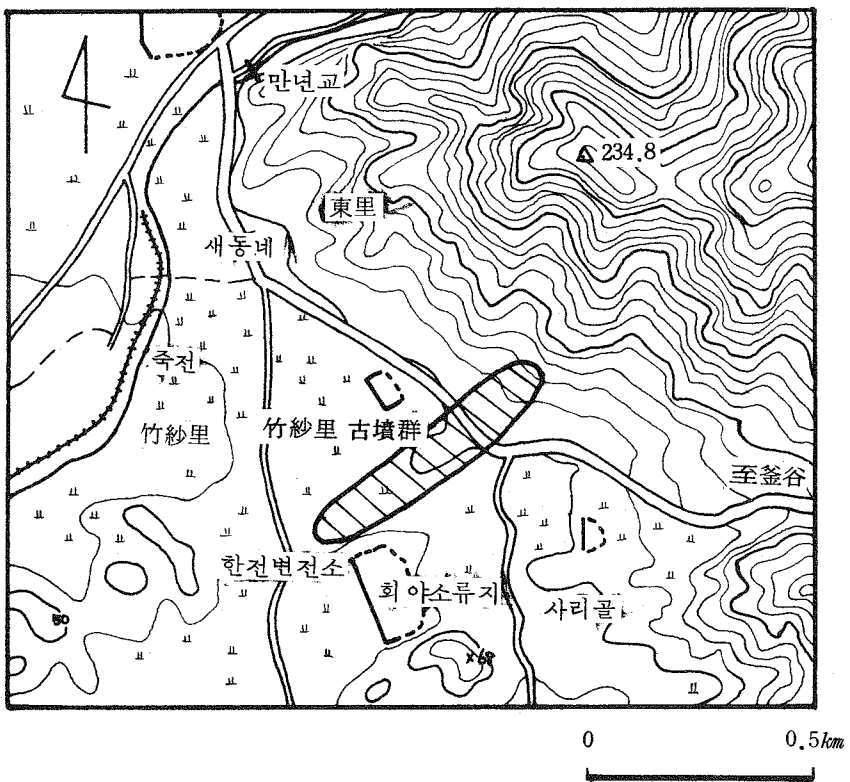
본디 野山周圍의 田畝가 開墾되기 전에는 이 地域이 모두 東里古墳에 連結되는 大古墳群이었다고 생각되어진다. 그리고 最近 韓國電力의 變電所가 古墳群의 中間에 들어서면서 一部가 破損된 듯 하다. 現存하는 古墳의 規模는 直徑 5~6 m , 높이 1 m 內外의 것이나 地表上으로는 그 構造와 遺物의 特徵을 알 수 없다.

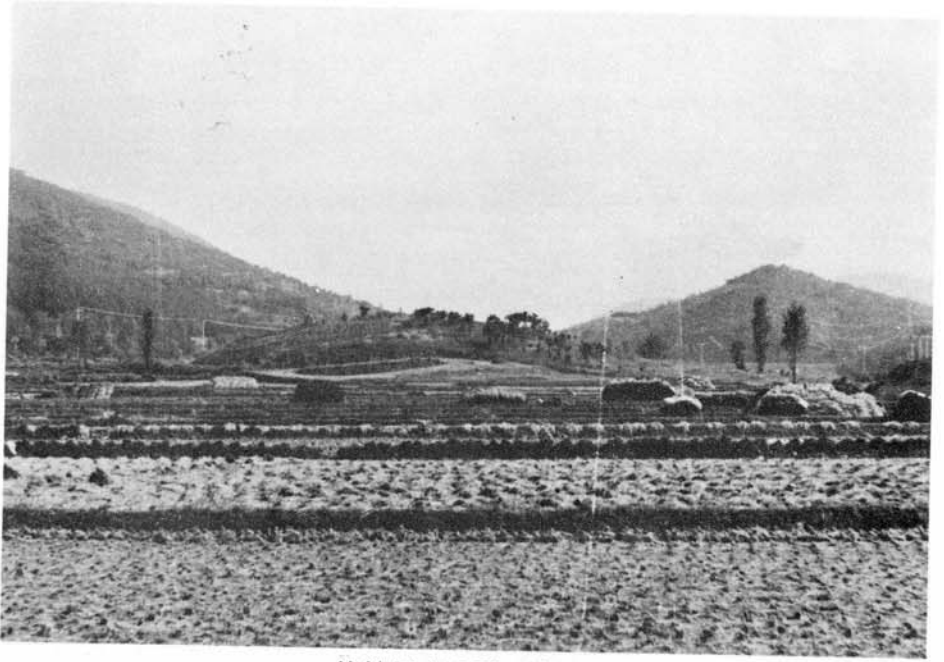
그러나 隣接한 桂城古墳群이나 校洞古墳群으로 미루어 보아 橫穴式 또는 橫口式의 伽耶後期에 속하는 古墳들이라고 推測된다.

## 6. 調査者 意見

現在 주위가 田畝으로 開墾되어 그 保存이 不可能하여지고 있다. 물론 모두 盜掘된 것이지만 더 이상 封土가 破損되기 전에 性格을 糾明하여 두었으면 싶다.

7. 略 圖

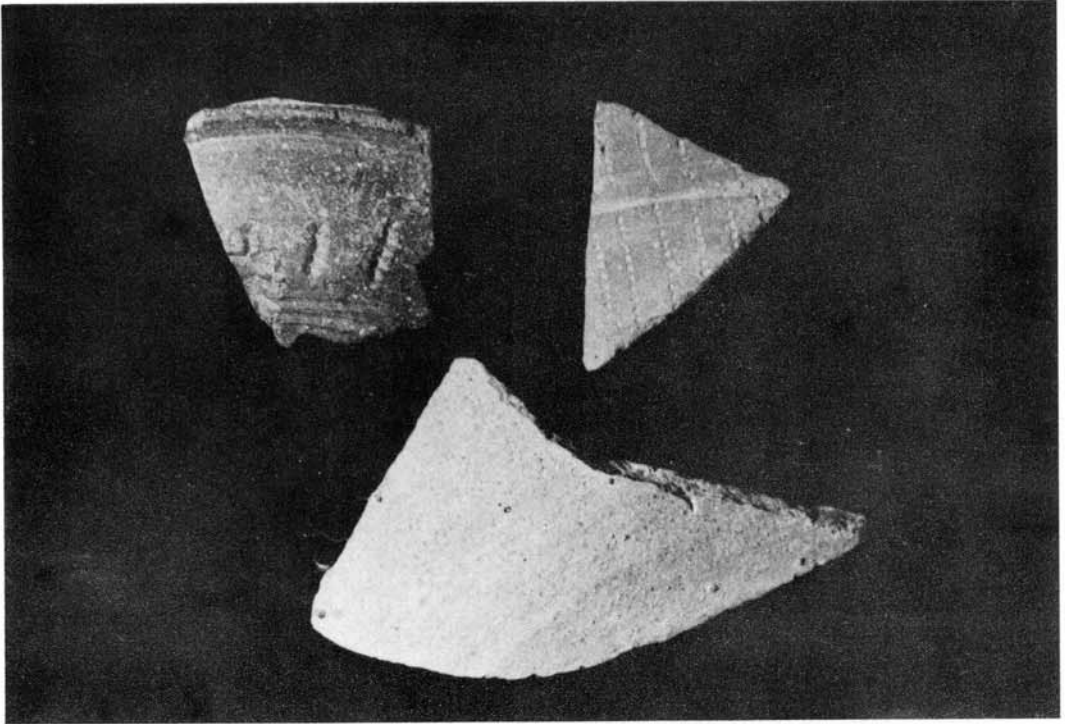




竹紗里古墳群 遠景



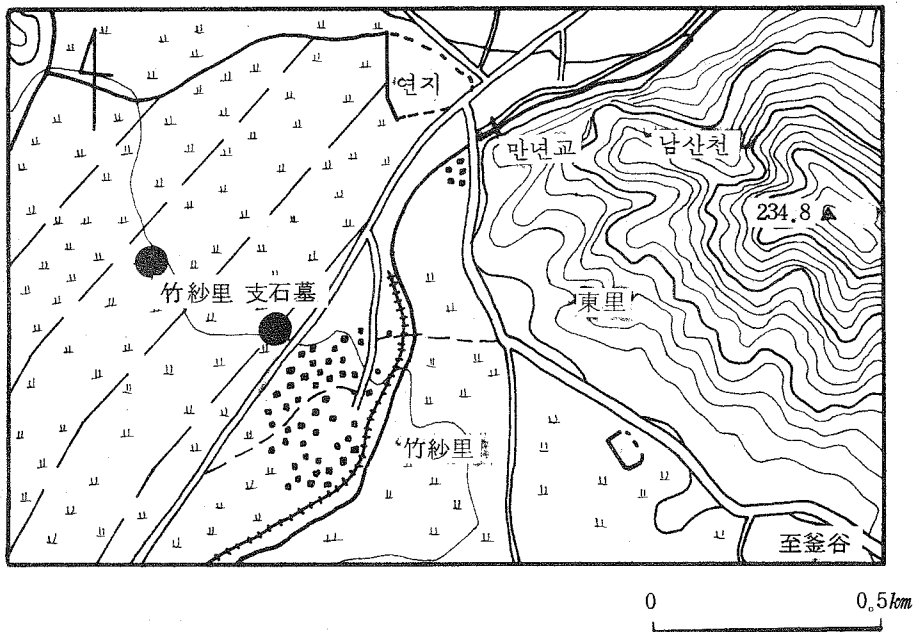
近 景



古墳周邊의 土器片



7. 略 圖





竹紗里支石墓 遠景



近景 (북쪽)



近景 (남쪽)

# 昌寧都泉里城址

## 1. 時 代

伽耶時代

## 2. 所 在 地

慶尙南道 昌寧郡 都泉面 都泉里 山4.

## 3. 所有者 住所·姓名

國有

## 4. 管理者 住所·姓名

都泉里·論里 共同

## 5. 沿革·事蹟 및 遺蹟現況

靈山平野의 中心部에 있는 野山 (俗稱 앞동산) 의 8分 稜線上에 位置한 퇴  
퇴式 土城址이다. 얼핏 보아서는 城址인지 알아 볼 수 없을 정도로 주위가 開墾되  
고 소나무가 우거져 있다. 이곳 地名이 都泉里라는데는 상당한 理由가 있을듯 하  
며 남쪽 얼마 멀지않은 곳에 洛東江이 흐르고 그 左右에는 넓은 平野가 펼쳐져  
있어서 古代人의 生活地로서는 적당한 곳이다. 이 城址에 대한 記錄은 없으나 보  
통 이곳을 城址골이라고 부르고 있어서 생소한 것만은 아니다.

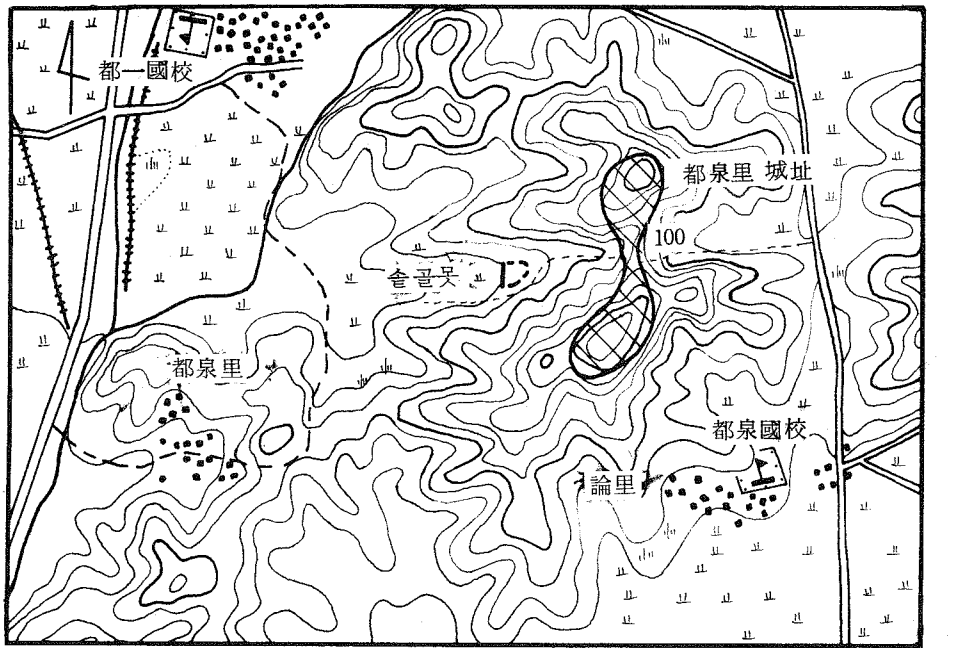
發掘調査를 하지 않고서는 確實히 말할 수는 없지만 外形上으로 보아서는 伽  
耶前期에 나타나는 다른 土城과 다를 바 없다고 느껴진다.

둘레는 約 500 m, 幅은 10 m, 高는 1 m 정도인데 주위 傾斜에는 伽耶時代  
의 住居遺蹟이 分布하고 있을 것으로 豫想된다. 현재 동쪽으로는 共同墓地가 들  
어서면서 土城을 一部 毀損시킨 것으로 생각되나 비교적 그 痕迹은 잘 남아있는  
편이다.

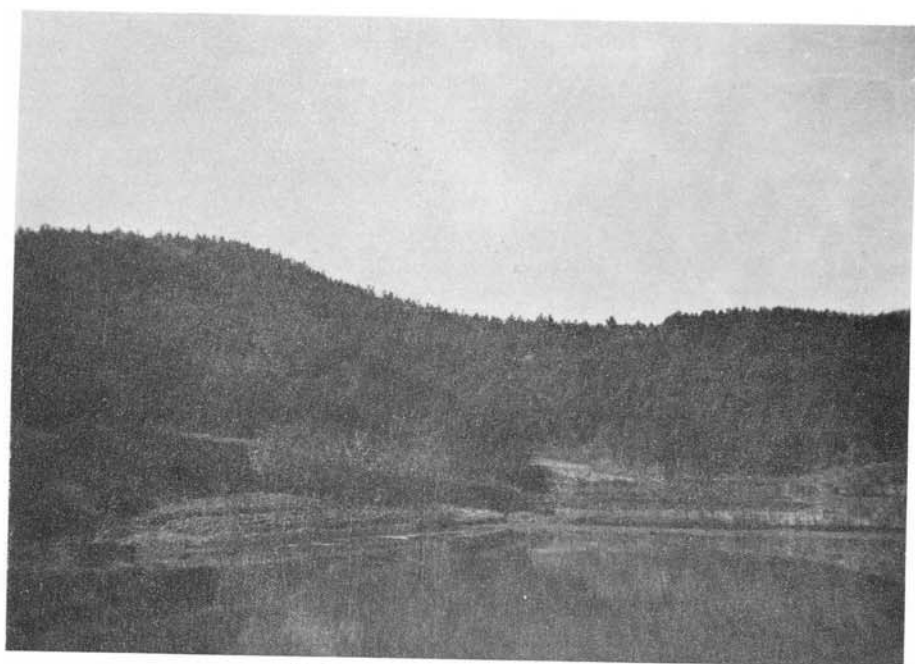
## 6. 調査者 意見

機會가 주어지는 대로 部分的인 發掘調査를 實施하여 土城의 築造時期와 方法  
을 把握하였으면 싶다.

7. 略 圖



0 0.5 km



都泉里城址 遠景(서에서)



遠景(頂上에서)



土城의 近景



城内에 들어선 共同墓地

## 參考文獻

- 一. 昌寧縣邑誌 (1977 年刊)
- 一. 昌寧郡邑誌 (1977 年刊)
- 一. 昌寧縣誌 (1977 年刊)
- 一. 靈山縣邑誌
- 一. 靈山郡誌
- 一. 昌寧郡誌 (昌寧郡：1928 年刊 日本語)
- 一. 빛벌文化 (盧大錫編, 昌寧郡教育廳：1968)
- 一. 빛벌文化 (續) (盧大錫編, 昌寧郡教育廳：1970)
- 一. 慶尙南道誌 上, 中, 下 (慶尙南道)
- 一. 慶尙南道誌 (1977 年刊) (慶尙南道：1978)
- 一. 慶南의 古蹟과 文化 (朴敬源編)
- 一. 三國史記
- 一. 三國遺事
- 一. 新增東國輿地勝覽 (민족문화추진회：1971)
- 一. 增補文獻備考
- 一. 輿地圖書
- 一. 高麗史
- 一. 高麗史節要
- 一. 朝鮮王朝實錄
- 一. 朝鮮金石總覽
- 一. 地方行政區域總覽 (내무부지방국：1973)
- 一. 世宗實錄地理志
- 一. 文化財大觀
- 一. 韓國地名總覽 (慶南·釜山편) (한글학회：1980)
- 一. 昌寧桂城古墳群發掘調查報告 (慶尙南道)

調查者： 沈 奉 謹  
          李 容 玟  
          朴 文 國  
          鄭 孝 雲  
          朴 銀 卿  
          金 宰 賢  
          車 漢 秀

---

伽耶文化圈遺蹟精密調查報告書

---

1985年 12月 10日 印刷

1985年 12月 15日 發行

編輯發行：東亞大學校 博物館

印刷：경인종합인쇄

---

< 非賣品 >