

# 伽耶文化圈遺蹟精密調查報告書

慶南 蔚州·蔚山·梁山

1986. 12.

東亞大學校 博物館

# 蔚州郡

蔚州地域遺蹟位置圖



番號	遺蹟名
1	蔚州 中山里 古墳群
2	蔚州 華山里 城址
3	蔚州 三光里 古墳群
4	蔚州 雲化里 古墳群
5	蔚州 雲化里 城址
6	蔚州 粟里 古墳
7	蔚州 大谷里 古墳群
8	蔚州 泥田里 古墳群
9	蔚州 茶開里 古墳群
10	蔚州 川前里 古墳群
11	蔚州 川前里 城址
12	蔚州 銀峯里 橫石塚
13	蔚州 文竹里 古墳群

## 目 次

1. 蔚州中山里 古墳群 .....	7
2. 蔚州華山里 城址 .....	11
3. 蔚州三光里 古墳群 .....	15
4. 蔚州雲化里 古墳群 .....	19
5. 蔚州雲化里 城址 .....	23
6. 蔚州栗里 古墳 .....	27
7. 蔚州大岱里 古墳群 .....	31
8. 蔚州泥田里 古墳群 .....	35
9. 蔚州茶開里 古墳群 .....	39
10. 蔚州川前里 古墳群 .....	43
11. 蔚州川前里 城址 .....	47
12. 蔚州銀峴里 積石塚 .....	51
13. 蔚州文竹里 古墳群 .....	55

# 蔚州中山里古墳群

## 1. 時 代

三國時代

## 2. 所 在 地

慶尚南道 蔚州郡 農所面 中山里 601, 605, 611, 606-9

## 3. 所有者 住所·姓名

玄風郭氏 宗中(代表 郭炳斗 外1名)

## 4. 管理者 住所·姓名

農所面 中山里 郭善盈(現 里長)

## 5. 沿革·事蹟 및 遺蹟現況

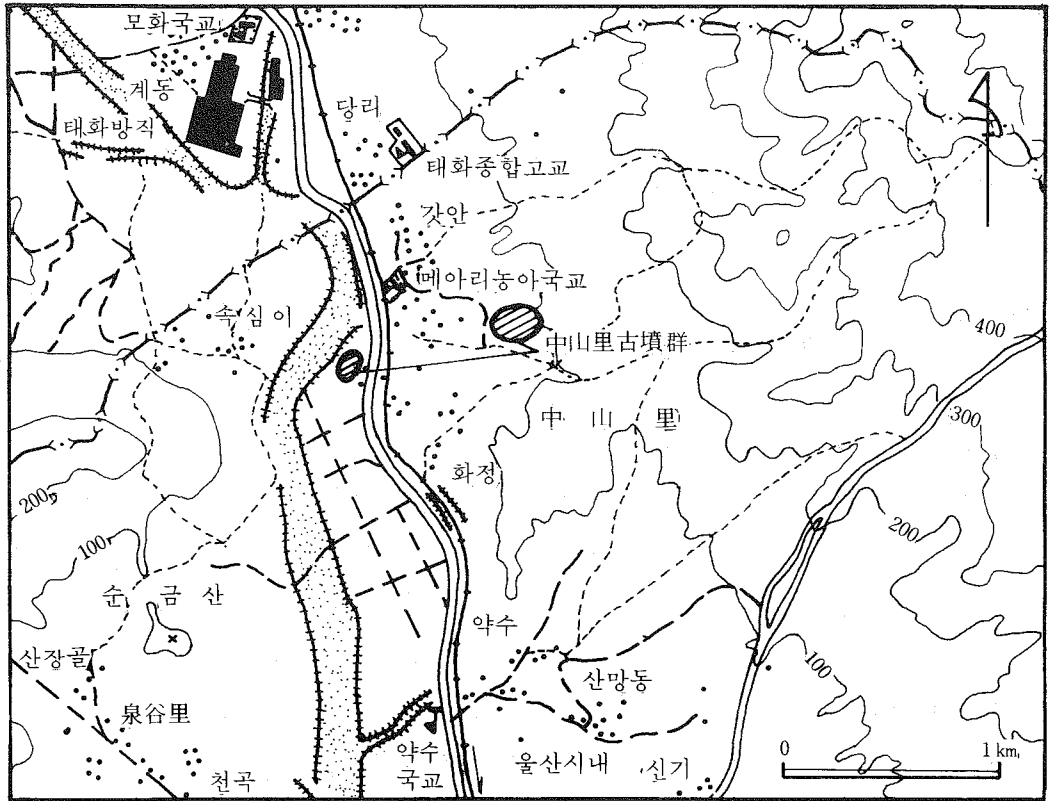
蔚山-慶州間 國道邊 農所面 中山里 左側 小丘陵上에 大小形의 封土를 가진 古墳이 7~8基 群集하고 있는데 封土를 상실한 遺構도 地下에 分布되어 있는것으로 推定되며 대부분 盜掘 되었다.

또한 國道邊 左側 二化部落 뒷산 郭喜盈 所有 玄風郭氏 墓所 附近(農所面 中山里 山69番地)에는 더 많은 數百基의 古墳이 分布하고 있다. 最近 까지도 深夜에 恣行되고 있는 盜掘 때문에 이곳 住民들은 當局에 對策을 呼訴하고 있다. 확실한 形態는 알 수 없으나 外形上에 나타난 石列로 미루어 보아서는 長方形의 石槨墓인데 豎穴 또는 橫穴, 橫口式의 特徵을 區分하기는 어렵다. 아마도 新羅 古墳에 가까운 것이라고 생각된다. 二化部落은 玄風郭氏들이 主流를 이루고 있는 곳으로 自己네 先塋의 被害를 막기 위하여 盜掘防止에 最善을 다하고 있으나 犯人들은 언제나 子正이 넘은 새벽시간을 利用하기 때문에 檢舉는 어렵다는 것이다.

## 6. 調査者 意見

當局의 餘力이 미치는 대로 標本調査를 實施하여 古墳의 性格을 把握하고 長期的인 眼目으로 保存對策을 세워야 할 것으로 思料됨.

7. 略 圖





古墳群 2 地區 遠景 (西에서)



古墳群 2 地區 近景



북쪽에서 바라 본 古墳의 盜掘坑(1地區)



2地區 古墳群의 盜掘痕迹

# 蔚州華山里城址

## 1. 時 代

三國時代

## 2. 所 在 地

慶尚南道 蔚州郡 溫山面 華山里 186

## 3. 所有者 住所 · 姓名

韓國產業基地開發公社

## 4. 管理者 住所 · 姓名

上 同

## 5. 沿革 · 事蹟 및 遺蹟現況

山城마을 건너편 小丘陵에 位置하는 包谷城으로 이 土城에서 長生浦와는 約15 km 거리를 두고 있다.

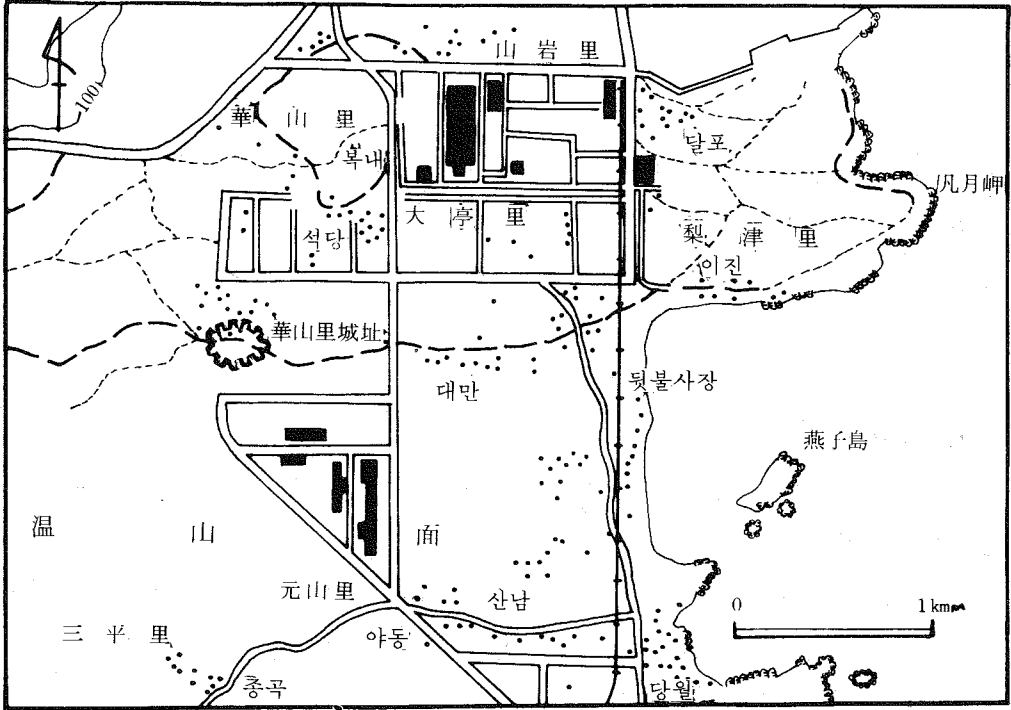
城廓 둘레 約 700m, 幅 10m 程度의 土石混築으로 쌓아졌으며 比較的 良好한 狀態로 남아 있었다. 三國時代 城址로 推定되며, 當時 南海岸 一帶 重要戰略基地로서의 一翼을 담당했을 것으로 보여진다.

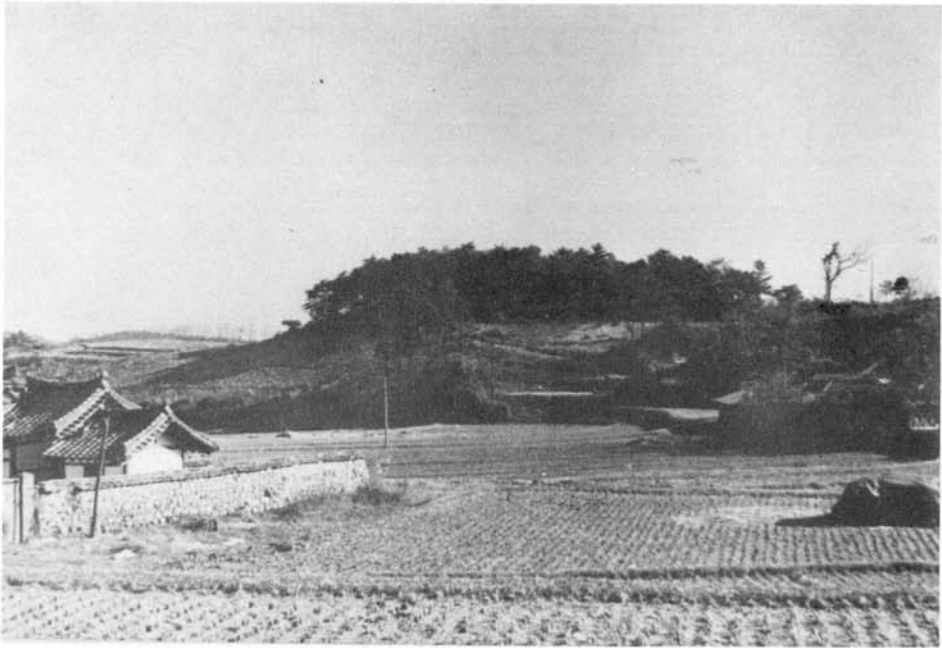
근자에 와서 耕作地周邊의 동남쪽 城廓一部는 完全 破壞 되었는데 이는 工團編入地 住民의 無責任한 所行으로 推測되는 바 이 地域 開發計劃을 推進中인 產業 基地開發公社의 協助로 保存對策이 강구 되어야 할 것이다.

## 6. 調査者 意見

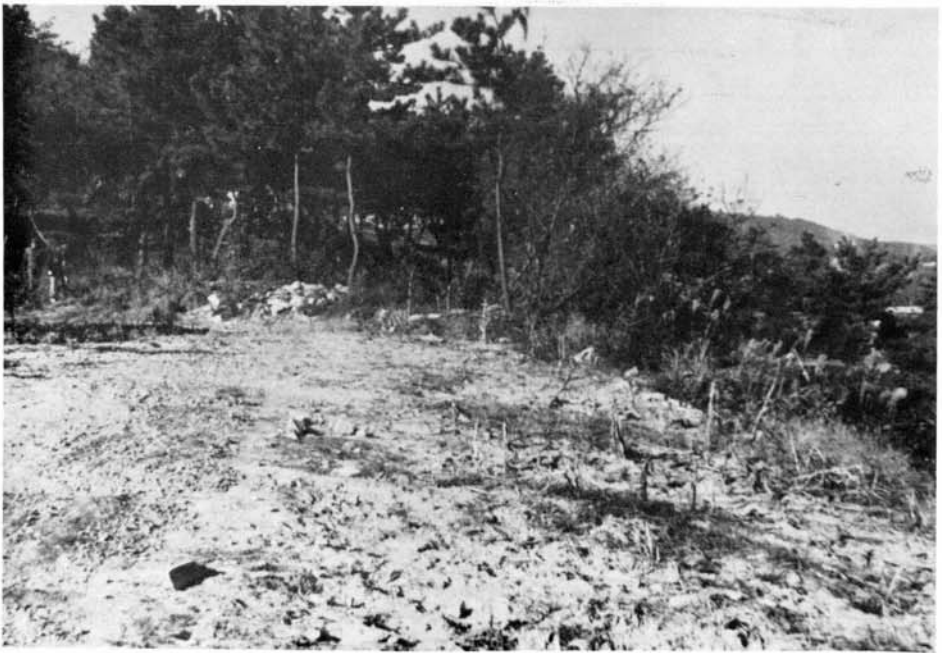
遺蹟의 性格糾明을 위한 學術調査를 實施하여 記錄을 남기던지 그렇지 않으면 當局의 시급한 保存 對策이 要請됨.

7. 略 圖





북쪽에서 바라 본 城址 遠景



城址 近景 (南에서)



城址의 殘存狀態 (南에서)

# 蔚州三光里古墳群

## 1. 時 代

三國時代

## 2. 所 在 地

慶尙南道 蔚州郡 溫陽面 三光里 林174-1

## 3. 所有者 住所·姓名

蔚山市 新亭洞 1585 宋석술

## 4. 管理者 住所·姓名

上 同

## 5. 沿革·事蹟 및 遺蹟現況

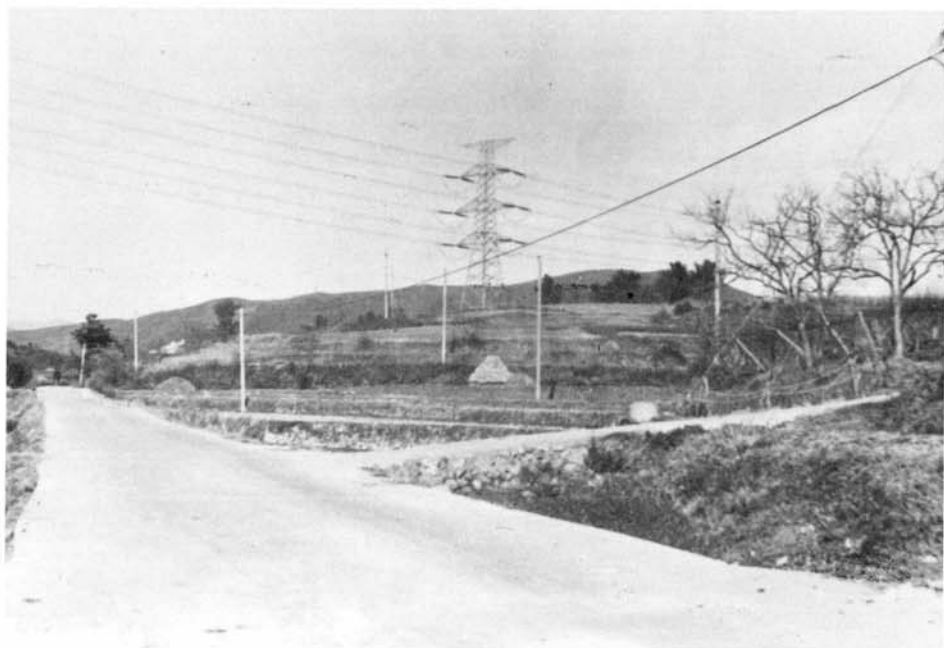
옛부터 口傳으로 고려장터라고 불리우던 이곳은 三國時代의 古墳群이 分布하고 있었는데 面事務所에 勤務하는 申 湜氏의 傳言에 따르면 1965年頃에 高麗大學校에서 發掘調査를 實施하였다고 한다.

1次 地表調査時에는 遺構石 또는 土器片 등이 散在한 것으로 보아 隣接한 果樹園의 耕作으로 인하여 遺蹟이 破壞된 것으로 생각되었으나 現在는 遺構가 露出되었거나 盜掘痕跡도 보이지 않으며 發掘調査 以後에는 耕作地로 變貌하였다.

## 6. 調査者 意見

이미 學術調査가 되어진 곳으로 전해질 뿐 아니라 남아있는 部分이 보이지 않으므로 調査對象에서 除外시키는 것이 좋을 것으로 思料됨.





古墳群 遠景(東에서)



古墳群이 있었던 位置 1(南에서)



古墳群이 있었던 位置 2 (東에서)

# 蔚州雲化里古墳群

## 1. 時 代

三國時代

## 2. 所 在 地

慶尙南道 蔚州郡 溫陽面 雲化里 山159~6

## 3. 所有者 住所·姓名

國有(山林廳 所有)

## 4. 管理者 住所·姓名

蔚州郡守

## 5. 沿革·事蹟 및 遺蹟現況

大雲山 東南쪽 중턱 下大部落 뒷산에 位置한 이 古墳群은 土壙墓에서 부터 石槨墓에 이르기 까지 多様な 遺構가 約 50,000坪으로 推測되는 面積內에 大群을 이루고 있다. 東部 慶南에서는 遺蹟의 規模가 가장 클 것으로 생각되는 이 古墳群은 8. 15 解放前부터 盜掘되어 왔다고 전해진다. 더우기 6. 25 動亂時 作戰道路開設로 많은 遺構가 破壞되어 盜掘을 더욱 부채질하게 되었다고 한다.

지금도 盜掘로 말미암아 破壞된 遺構는 數百基에 달하고 있으나 그대로 放置된 狀態여서 시급한 保存策이 어렵다. 이 古墳群의 築造時期는 3~6世紀 사이의 長期間에 걸친 것이라고 생각된다.

그리고 이 古墳은 隣接한 大雲山城, 雲化里 山城과 여러 면에서 相互有關할 것으로 생각된다.

## 6. 調査者 意見

이곳에는 盜掘로 破壞된 遺構石과 土器片등이 넓은 地域에 헤아릴 수 없을 程度로 放置되어 있어 시급한 學術調査는 물론 當局의 保存對策이 要請되고 있다.





古墳群 遠景 (南에서)



露出된 古墳 近景



盜掘된 古墳 1



盜掘된 古墳 2

# 蔚州雲化里城址

## 1. 時 代

三國時代

## 2. 所 在 地

慶尚南道 蔚州郡 溫陽面 雲化里 山159~ 6

## 3. 所有者 住所·姓名

國有(山林廳所有)

## 4. 管理産 住所·姓名

蔚州郡守

## 5 沿革·事蹟 및 遺蹟現況

大雲山 동남쪽 중턱稜線의 小頂上을 利用하여 쌓은 石築으로된 包谷城으로 城廓의 둘레는 約1km 남짓해 보이며 城壁은 崩壞된 채로 痕迹만 남아있다. 그리고 城의 築造時期는 新羅라고 전해지고 있다.

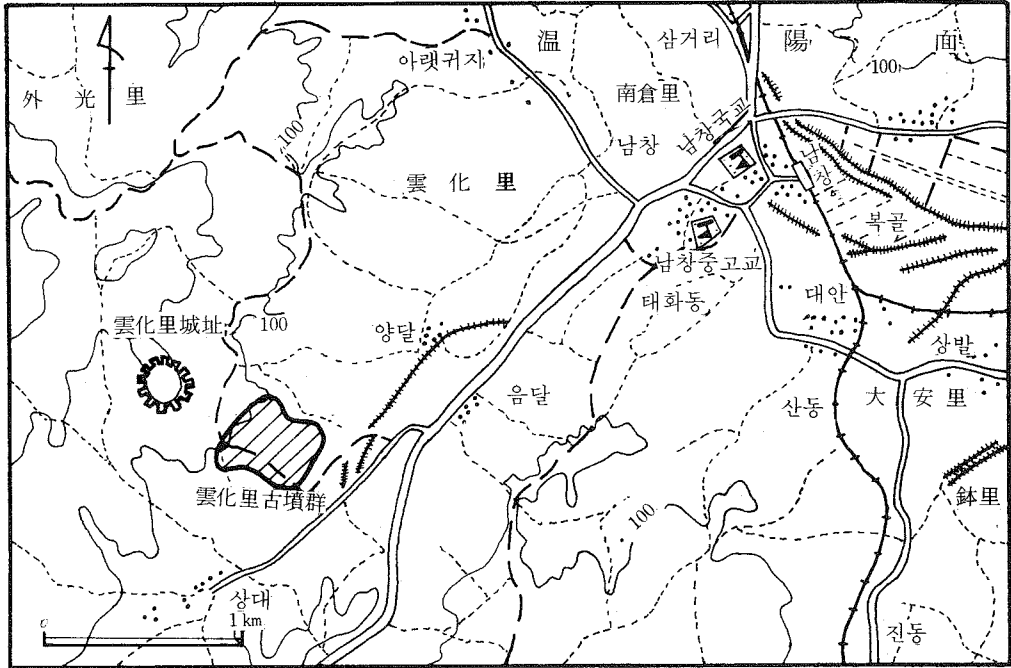
城廓內에는 朝鮮後期에서 부터 지금에 이르기까지 많은 民墓가 들어서 있으며 墓域을 除外하고는 山林이 鬱蒼하여 行動하기 어려우므로 伐採를 하지 않은 狀態로는 자세한 調査가 거의 不可能한 實情이다.

新羅의 公須縣이었던 이 地域에서 바다로부터 들어오는 倭寇의 侵入을 막기 위하여 築造한 山城이라 전한다. 또 한편으로는 三國時代의 于尸山國과 關聯지어 이 城을 部族國家時代의 王都터로 口傳되기도 하나 確實한 資料는 가지고 있지 않다.

## 6 調査者 意見

與件이 주어진다면 보다 精密한 學術調査를 實施하여 正確한 記錄을 남기고 더 以上 毀損됨이 없도록 保存措置되어야 할 것이다.

7. 略 圖





城址 遠景(南에서)



城壁 殘存狀態(東에서)



城址内 建物址 近景

# 蔚州栗里古墳

## 1. 時 代

三國時代

## 2. 所 在 地

慶尚南道 蔚州郡 靑良面 栗里 823- 1, 823

## 3. 所有者 住所·姓名

靑良面 栗里 946 禹興述 外1名

## 3. 管理者 住所·姓名

靑良面 栗里 952 朴龍文 外1名

## 5 沿革·事蹟 및 遺蹟現況

栗里 靈鷲마을(속칭 안영축)앞 靈鷲寺址(廢塔址)西南方 100m 거리의 丘陵一帶(約 3,000坪 정도)에 分布하고 있는 數十基의 古墳群이다. 古墳이 分布한 이 丘陵은 隣近의 野山과 農耕地 사이에 마치 하나의 섬(島)처럼 생겼는데 여기에는 竪穴式石槨으로 보이는 遺構가 盜掘로 인하여 破壞된 狀態로 여기저기 放置되어 있다.

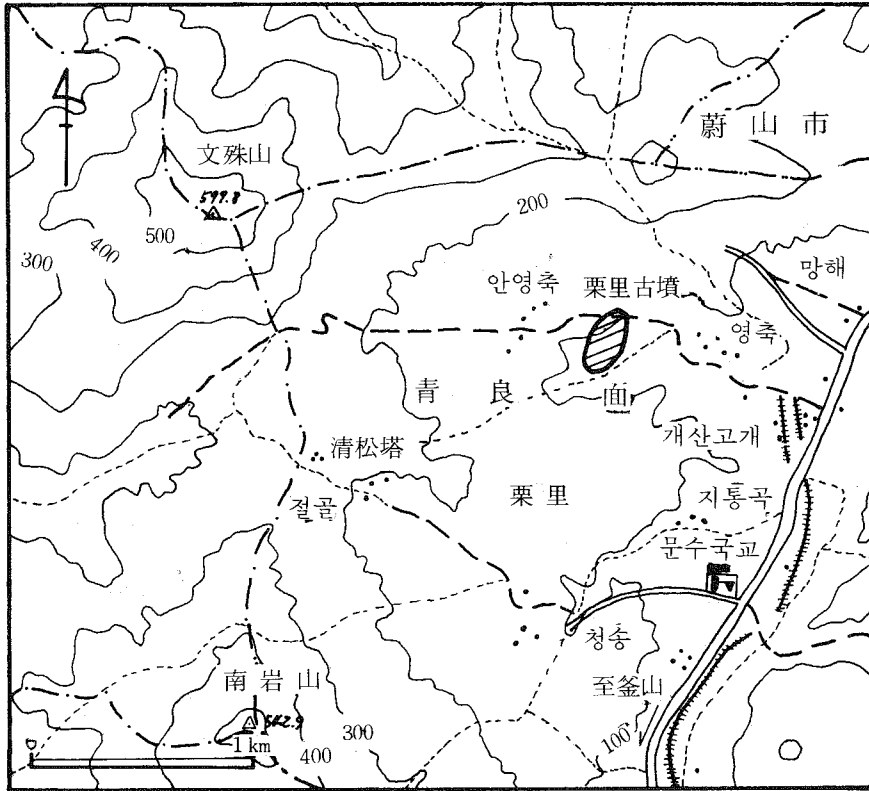
이 地域에는 數三基의 民墓도 들어서 있는데 墓築으로 쌓은 石材 역시 大部分이 遺構石이다.

흩어진 土器片들을 보아서는 5~6世紀頃으로 比較的 이른 時期의 古墳으로 推定되며 他地域에 비하여 古墳의 蓋石들은 거의가 大形(60cm×100cm内外)에 속하는 石材를 使用 하였다. 文殊山城 入口에 位置한 것으로 미루어 보아 被葬者들은 文殊山城과 關聯되지 않을까 생각되어진다.

## 6. 調査者 意見

盜掘은 날로 심해지고 있는바 遺蹟이 消滅地境에 이르고 있으므로 시급히 標本調査를 實施해야 될 것이며 保存策이 要請된다.

7. 略 圖





古墳 遠景(北에서)



露出된 古墳遺構石 近景



盜掘된 古墳 近景

# 蔚州大垆里古墳群

## 1. 時 代

三國時代

## 2. 所 在 地

慶尙南道 蔚州郡 熊村面 大垆里 山162-1, 160-1·2, 133, 156, 164

## 3. 所有者 住所·姓名

蔚州郡 熊村面 大垆里 532 金두희 外 3 名

## 4. 管理者 住所·姓名

上 同

## 5 沿革·事蹟 및 遺蹟現況

옛 고려장터로 전해오고 있는 이 古墳群은 大垆里의 하대 부락에서 저리 부락에 이르는 丘陵上(野山)에 數百基로 推測되는 古墳이 群集하고 있다.

遺構의 構造는 土壙墓와 豎穴式石槨墓가 主種을 이루고 時期的으로는 1~5 世紀에 이르는 이른 시기의 것으로 推定된다. 遺蹟의 規模는 群集地域이 100餘m의 幅에 1km 程度의 길이로 尠大하다.

이곳 역시 盜掘로 인하여 많은 遺構가 露出 破壞되어 遺構石과 土器片이 여기저기 흩어져 있는 實情으로 保存策이 어렵다.

## 6. 調査者 意見

比較的 民家에 가까운 遺蹟이므로 地域住民代表에게 監視員을 委囑하여 長期的인 保存對策을 樹立 하는 것이 좋을것으로 思料 됨.





古墳群 遠景 (南에서)



古墳 近景



盜掘된 古墳 近景 1



盜掘된 古墳 近景 2

# 蔚州郡泥田里古墳群

## 1. 時 代

三國時代

## 2. 所 在 地

慶尙南道 蔚州郡 斗東面 泥田里 山16, 17

## 3. 所有者 住所·姓名

蔚州郡 江西面 居住 金癸喆 外1名

## 4. 管理者 住所·姓名

斗東面 泥田里 崔相大, 成正杓

## 5. 沿革·事蹟 및 遺蹟現況

泥田里 塘地部落 뒷산 俗稱 당골에 位置한 이 古墳群은 옛부터 고려장터로 전해져온 곳이다.

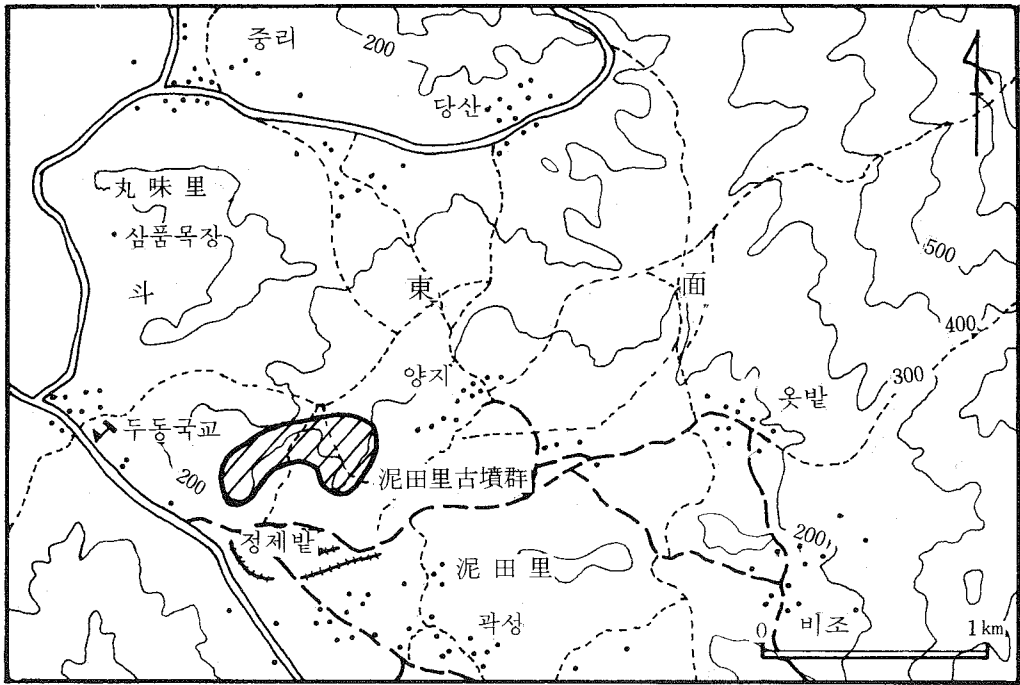
大, 中形의 封土를 가진 10餘基를 비롯하여 數百基의 小古墳이 密集分布 하고 있는데 發掘調査를 하지 않고서는 알 수 없지만 얼핏 보아서는 陝川三嘉古墳과 비슷한 느낌을 준다. 住民들의 말에 의하면 여기에는 1970年代 初부터 盜掘이 始作되어 現在까지도 盜掘은 계속되고 있다는 것이다.

現場痕跡을 보아도 數三日前에도 盜掘이 행해진 흔적을 남기고 있었다.

## 6. 調査者 意見

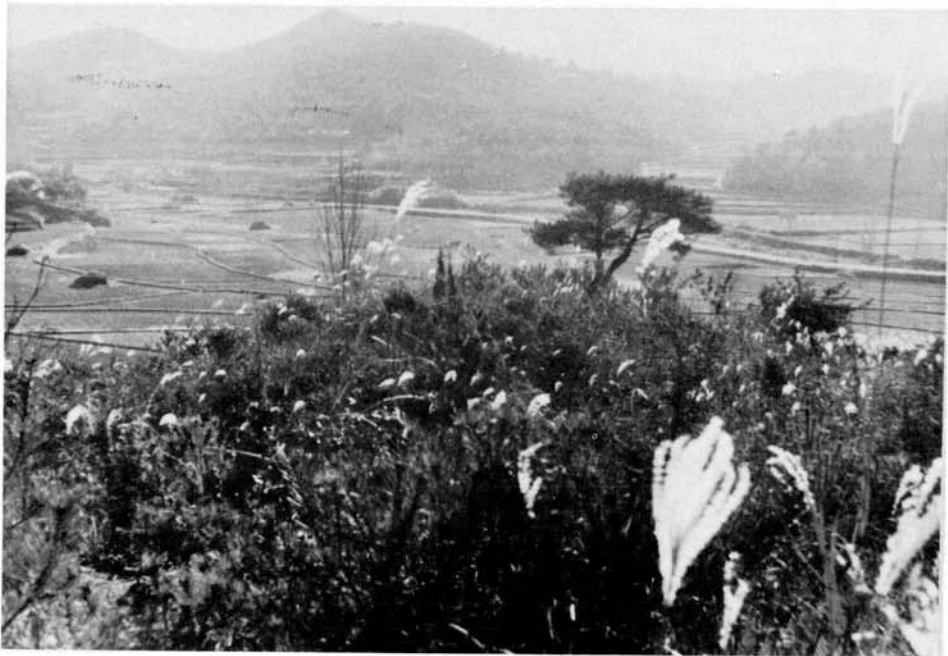
國家豫算이 許容되는 範圍內에서 部分的인 學術調査를 實施하여 正確한 記錄을 남겨야 함은 물론 遺蹟 또한 永久保存策이 要請되고 있다.

7. 略 圖





古墳群 遠景(東에서)



古墳의 近景(西에서)



盜掘된 古墳 近景



盜掘된 古墳 近景

# 蔚州茶開里古墳群

## 1. 時 代

三國時代

## 2. 所 在 地

慶尚南道 蔚州郡 彦陽面 茶開里 山55

## 3. 所有者 住所 · 姓名

蔚 州 郡

## 4. 管理者 住所 · 姓名

彦陽面長

## 5 沿革 · 事蹟 및 遺蹟現況

彦陽에서 斗西쪽 마지막 마을인 葛田部落 左側野山 一帶에 竪穴式石槨으로 보이는 古墳 數百基가 分布하고 있다. 大型封墳 같은 것은 보이지 않으며 주로 小形의 民墓가 群集한 곳으로 推定된다.

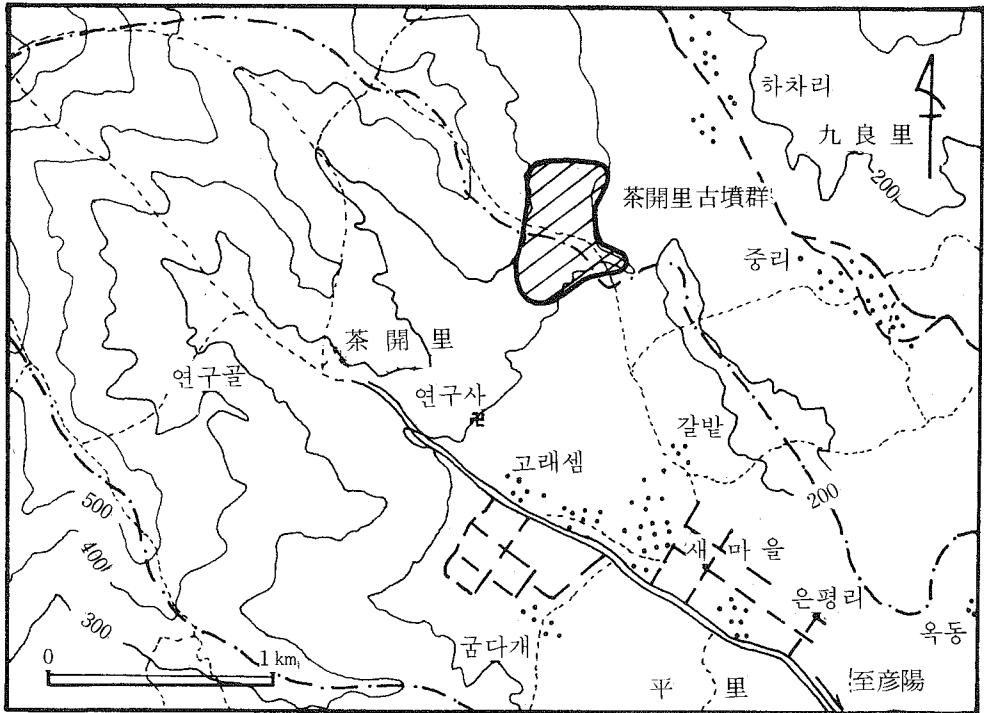
근자에 와서도 盜掘이 심하게 이루어져 遺構石과 土器片들이 散在하고 있으므로 保護策의 아쉬움을 느꼈다.

더우기 이 古墳群은 彦陽과 斗西面의 境界地域으로 古墳이 分布한것은 오히려 斗西쪽이 (斗西面 次里) 더 많은 비중을 차지하고 있어 行政區域上 거리가 먼 斗西面에서 管理하기에는 問題가 있을것으로 보여진다.

## 6. 調査者 意見

盜掘 現場의 復舊作業이 시급히 이루어져야 하겠으며 機會를 만들어 學術的인 標本調査를 實施, 古墳의 性格을 把握한 然後에 保存策을 강구하는 것이 좋을 것으로 생각됨.

7. 略 圖





古墳群 遠景 (東에서)



盜掘로 露出된 土器 破片



盜掘로 露出된 古墳 蓋石



盜掘된 古墳 近景

# 蔚州川前里古墳群

## 1. 時 代

三國時代

## 2. 所 在 地

慶尚南道 蔚州郡 上北面 川前里 山20

## 3. 所有者 住所·姓名

國有(山林廳)

## 4. 管理者 住所·姓名

蔚州郡守

## 5. 沿革·事蹟 및 遺蹟現況

川前里 뒷편 속칭 시루산(川前里 城址)앞에 位置하고 있는 이 古墳群은 封土가 남아 있는 大型墳 3~4 基를 비롯하여 數百基로 推定되는 大, 小石槨墳이 分布하고 있다.

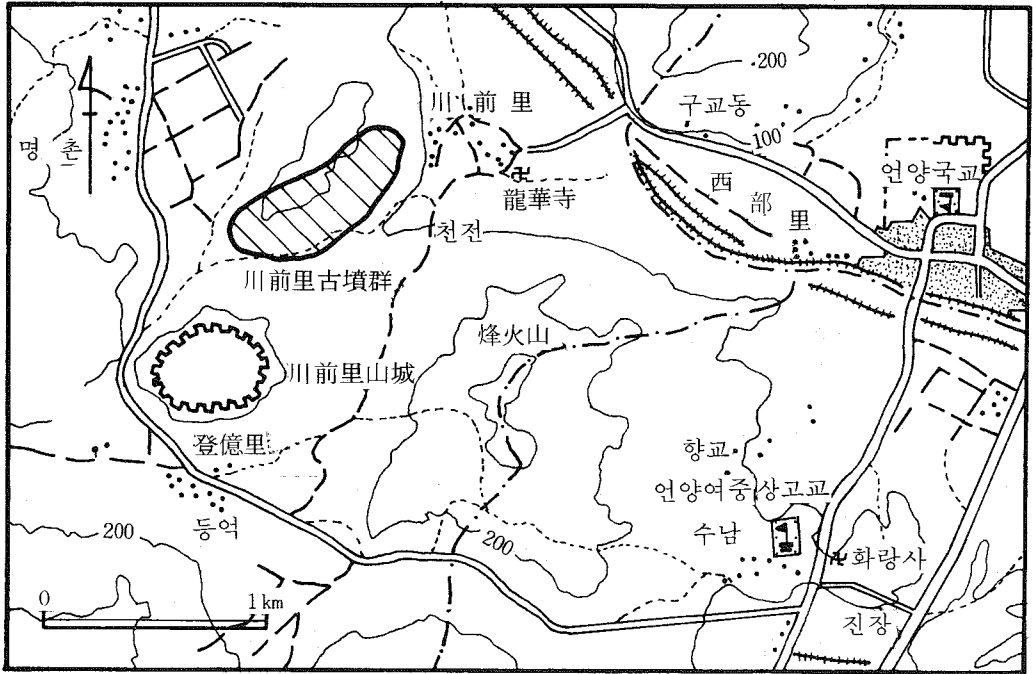
耕作地와 隣接한 부근에 數三年前 부터 無許可 開墾이 始作되면서 많은 遺構가 破壞되었다. 따라서 盜掘은 날로 增加하여 全古墳地域이 廢墟될 지경에 놓였었다. 地表上에 나타난 遺構의 特徵은 長方形 石槨墳인데 具體的인 構造는 알 수 없다.

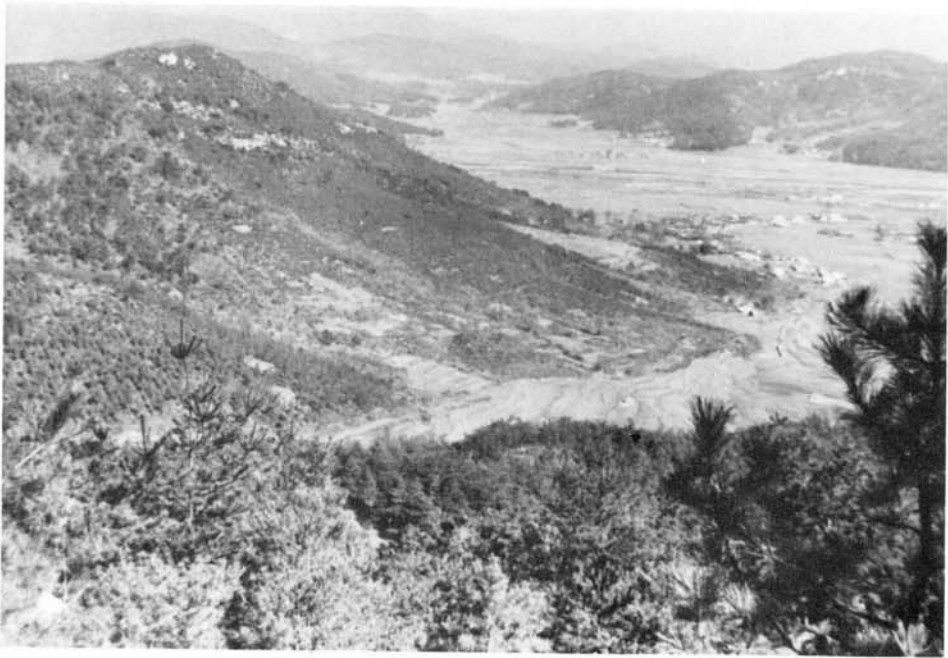
그리고 近者에 와서는 山林廳의 管理監督으로 開墾도 中斷되고 盜掘輩의 來往도 줄어들었다고 한다.

## 6 調查者 意見

長期間 계속된 盜掘로 말미암아 遺蹟의 狀態는 原形을 찾아 보기 어렵게 되었으나 當局의 豫算이 可能한 範圍內에서 學術的인 標本調査를 實施하여 記錄保存 토록 措置하는 것이 바람직한 것이라고 생각된다.

7. 略 圖





川前里 城址에서 바라 본 古墳群 地域



古墳群 遠景 (南에서)



盜掘된 古墳 近景 1



盜掘된 古墳 近景 2

# 蔚州川前里城址

## 1. 時 期

三國時代

## 2. 所 在 地

慶尙南道 蔚州郡 上北面 川前里 山27

## 3. 所有者 住所 · 姓名

蔚山市 居住 金正雄

## 4. 管理者 住所 · 姓名

## 5. 沿革 · 事蹟 및 遺蹟現況

옛부터 山城山 또는 시루산(甌山)이라 불리우는 海拔 300m 정도의 山頂에 둘레 약 1km 크기로 築造된 테메식 山城이다.

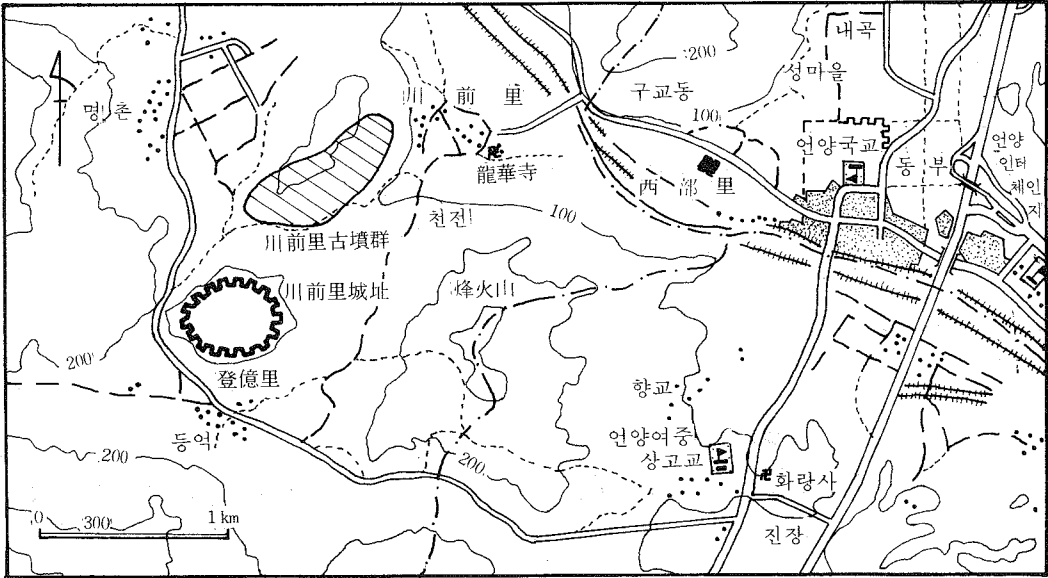
城廓의 東南쪽 急傾斜面에는 土石混築의 土城痕跡이 보이며 餘他部分은 崩壞된 狀態로 石築만 남아 있다. 山林이 울창하여 城廓 全體의 確認은 될 수 없으나 土城 이라기 보다는 石築城이 分明하다. 口傳에 따르면 城內에는 연못터가 있었다고 하나 現在로서는 찾을 길이 없었다. 그러나 城內에서 盜掘된 古墳 4~5 基를 發見하여 이 城址가 時期的으로 古墳築造 時期와 關係가 있을 것으로 推定된다.

그리고 朝鮮朝 以後의 民墓(密陽 朴氏 外 多數)도 상당수가 分布하고 있었다.  
(寫眞參照)

## 6. 調査者 意見

이 城址의 確認調査를 위해서는 山林을 伐採하지 않고서는 거의 不可能하며 空中攝影을 통하여 調査되어야 할 것으로 생각됨.

7. 略 圖





國道邊에서 바라 본 城址 遠景(東에서)



城壁 殘存狀態 近景



城址内 建物址에 있는 盜掘된 古墳 近景

# 蔚州銀峴里積石塚

## 1. 時 代

三國時代

## 2. 所 在 地

慶尚南道 蔚州郡 熊村面 銀峴里 207-1

## 3. 所有者 住所·姓名

蔚山市 新亭洞 1151-10 李重煥

## 4. 管理者 住所·姓名

上 同

## 5. 沿革·事蹟 및 遺蹟現況

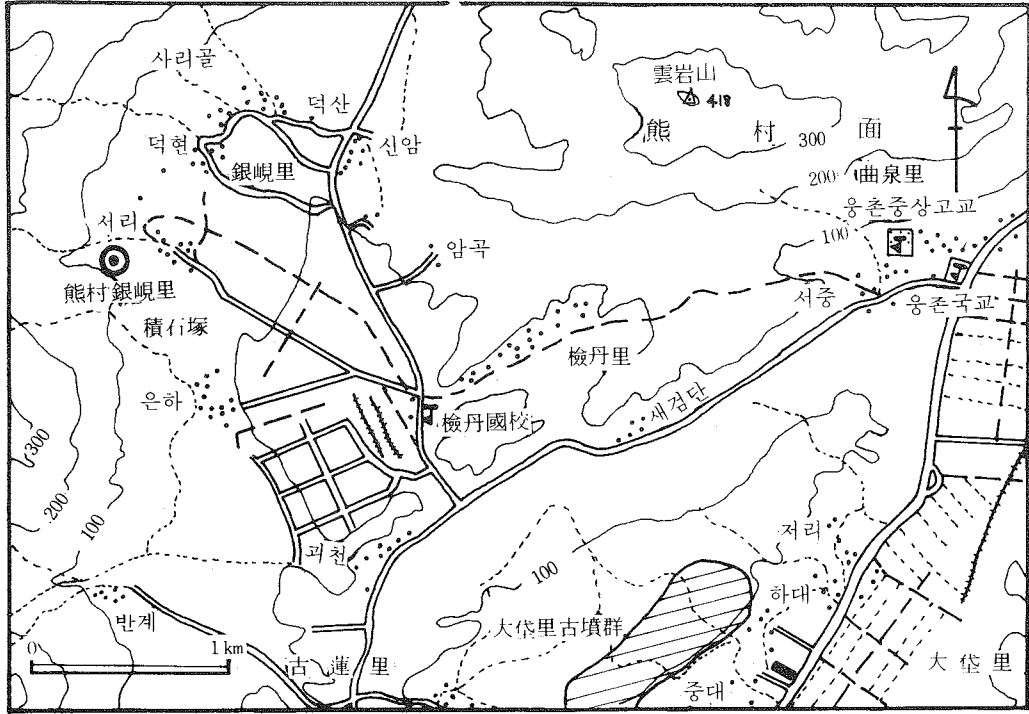
銀峴里 西里 部落 뒷편 野山에 三國時代의 것으로 推定되는 積石塚 1基가 位置하고 있다. 大部分 崩壞되어 正確한 構造는 알 수 없으나 外形上으로 나타난 特徵에 의하면 慶南 山淸郡 今西面에 史蹟 214號로 指定되어 있는 仇衡王陵과 同一하나 墓域은 이보다 훨씬 넓다.

人頭 크기의 自然石으로 쌓은 方形基壇部는 一邊이 約15m에 이르며 위로 오를수록 피라밋과 같이 계단상의 좁은 形態를 이루었을 것으로 推測되는데 높이는 6~7m 程度였을 것이다. 그리고 積石塚에서 約 30m 周圍에 墓域을 區分하는 石築을 쌓아 놓았는데 附近住民들은 이것을 山城이라 하고 있다.

## 6. 調査者 意見

이와 같은 特徵을 가진 古墳은 高句麗 地域의 古墳과 서울 地域의 百濟古墳 그리고 伽耶 地域의 前記한 仇衡王陵이 있을 뿐 그 例가 드문 것으로서 우리 나라 墓制 研究에 있어서 重要한 資料的 役割을 할 것으로 期待된다. 따라서 앞으로 精密調査를 實施하여 그 性格을 糾明한 뒤 文化財로 指定하여 永久保存토록 措置함이 좋을 것으로 思料됨.

7. 略 圖





積石塚 近景(東에서)



積石塚 上部에서 본 積石狀態



積石塚 주위의 담 近景 (南에서)

# 蔚州文竹里古墳群

## 1. 時 代

三國時代

## 2. 所 在 地

慶尚南道 蔚州郡 靑良面 文竹里 山27

## 3. 所有者 住所·姓名

蔚山市 야음洞 洪性塚

## 4. 管理者 住所·姓名

上 同

## 5. 沿革·事蹟 및 遺蹟現況

靑良-熊村間 道路右側 斗峴마을 동쪽편 野山(속칭 군발산)에 位置한 이 古墳群은 地方民들이 옛 고려장터라고 부르고 있다.

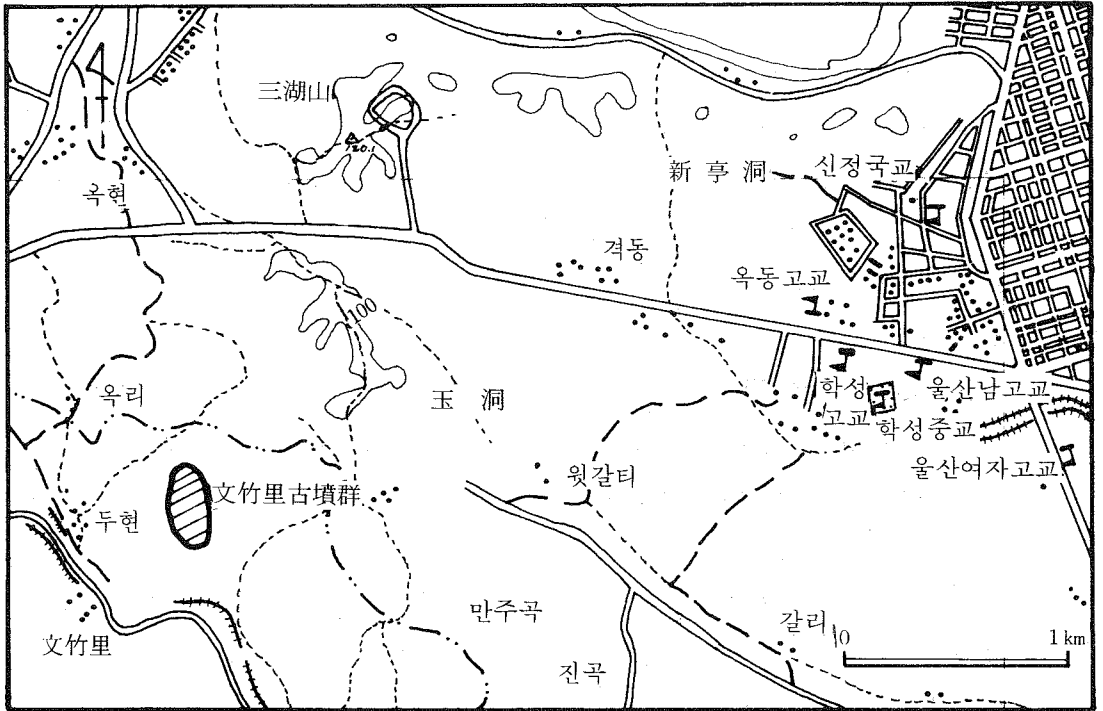
이곳 역시 1970年代 初부터 盜掘 되어졌다고 한다.

構造는 竪穴式石槨遺構로 보이며 數十基가 群集하고 있으나 大部分이 盜掘되었고 灰白色 軟質土器 또는 硬質土器片 등이 散在한 것으로 보아 時期的으로 이른 時期의 것임을 豫想케 하고 있다.

## 6. 調査者 意見

이 古墳群은 지금까지 遺蹟目錄에 밝혀져 있지 않았던 遺蹟으로서 이곳 역시 盜掘의 被害는 例外일 수가 없다. 民家에 隣接한 점을 勘案하여 斗峴마을 住民代表에게 監視管理를 委囑하고 아울러 部分的인 學術調査도 併行되어야 하겠음.

7. 略 圖





古墳群 遠景(西에서)



古墳群 近景



盜掘坑

# 蔚 山 市

# 蔚山地域遺蹟位置圖



番號	遺蹟名
1	蔚山 孝門洞 古墳
2	蔚山 茶雲里 古墳群

## 目 次

1. 蔚山孝門洞 古墳 ..... 65
2. 蔚山茶雲里 古墳群 ..... 69

# 蔚山孝門洞古墳

## 1. 時 代

三國時代

## 2. 所 在 地

慶尙南道 蔚山市 孝門洞 38-1

## 3. 所有者 住所·姓名

李 揆 炫

## 4. 管理者 住所·姓名

上 同

## 5. 沿革·事蹟 및 遺蹟現況

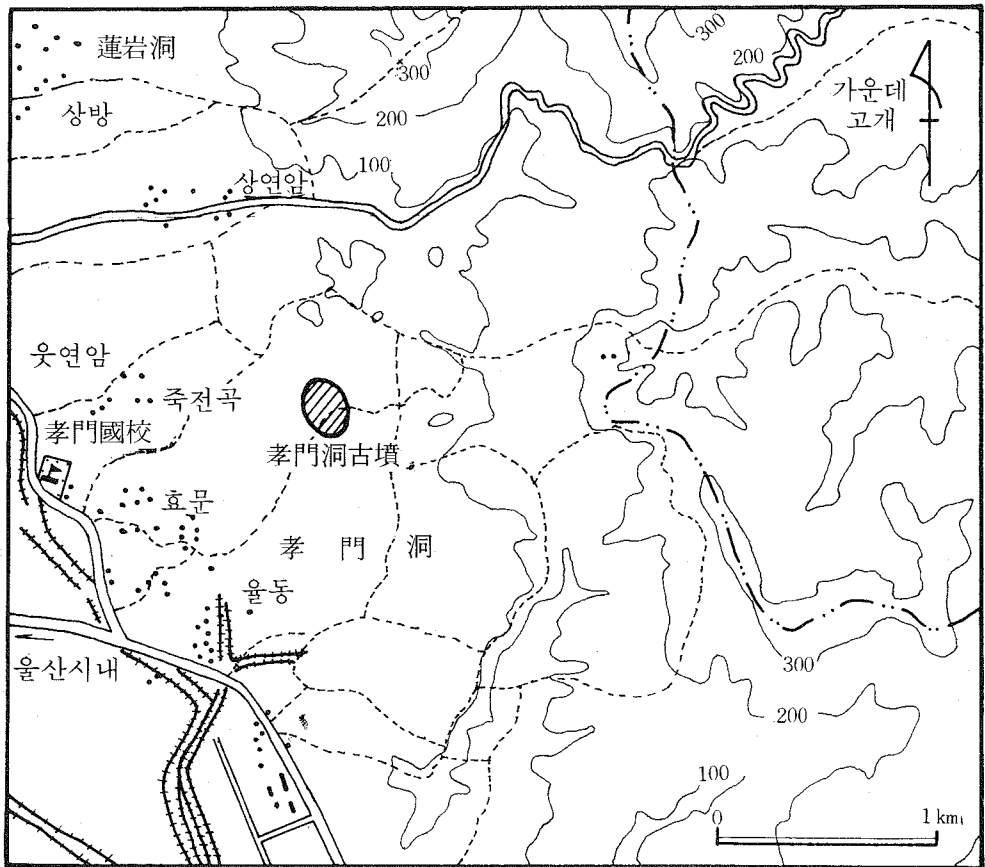
蔚山 孝門洞 뒷산 俗稱 小收谷 孝門山城內에 位置한 丘陵上의 南西部位에서 1968年 5月 金碩垣氏(1980年 死亡)에 의하여 石室遺構가 發見, 長頸壺를 비롯한 土器 數點을 當局에 申告한 바 있다. 이 土器에 의하면 이 古墳은 新羅時代(6~7世紀)에 該當하는 것임을 알 수 있었다.

踏査結果 現在로서는 가지덤풀과 山林이 우거졌기 때문에 遺構確認이 어렵고 若干의 痕迹만을 볼 수 있으나 事前現場 踏査를 해보지 않고는 初行으로 찾아가기는 거의 不可能하다. 이 附近에서는 古墳이 發見된 바 없기 때문에 더욱 그러하다.

## 6. 調査者 意見

山林이 울창한 現地狀況으로 미루어 보아 古墳의 確認은 거의 不可能한 狀態이므로 再調査는 어려울 것으로 생각됨.

7. 略 圖





古墳群 遠景(南에서)



古墳 近景 1



古墳 近景 2

# 蔚山茶雲里古墳群

## 1. 時 代

三國時代

## 2. 所 在 地

慶尙南道 蔚山市 中區 茶雲洞 山148~179

## 3. 所有者 住所·姓名

蔚山市 中區 茶雲洞744 徐鎮昱 外3名

## 4. 管理者 住所·姓名

上 同

## 5. 沿革·事蹟 및 遺蹟現況

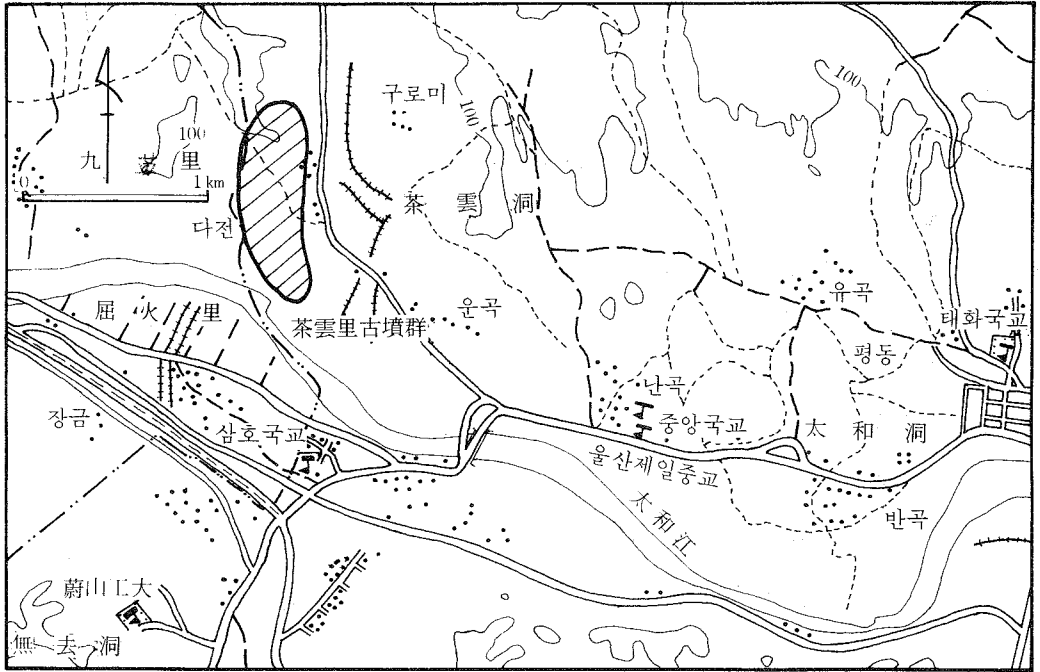
茶田部落 뒷산 上記 地番 一帶 넓은 地域(約20,000坪 정도)에 分布한 古墳群으로 大型墳이 3個所이며 나머지는 封土가 없는 狀態로서 大部分이 長方形石槨으로 보이는 大小遺構가 群集하고 있다.

隣接한 民家 뒷편 竹田에도 石室遺構가 盜掘된 狀態로 放置되어 있을 뿐 아니라 民家의 築臺도 大部分 遺構石으로 築造되어 있는 것으로 보아 8.15解放 以前부터 지금에 이르기까지 盜掘 당하고 있는 實情이다. 現在의 盜掘痕迹만도 數日前에 파헤쳐진 것이 分明하다. 山主로서는 盜掘豫防에 最善을 다하고 있으나 너무 오랫동안 겪어온 터이라 어떤 防策을 써야 할지 엄두를 내지 못한다며 애태우고 있다.

## 6. 調査者 意見

現在의 茶田部落 全域이 大部分 古墳地域이었을 것으로 推測되며 隣接한 野山의 낮은 地帶는 모두가 그러하다. 機會를 만들어 필히 部分的인 學術調査를 實施하고 長期保存 對策을 세워야 할 것으로 생각됨.

7. 略 圖





道路邊에서 바라 본 古墳群 (東에서)



盜掘된 古墳 1



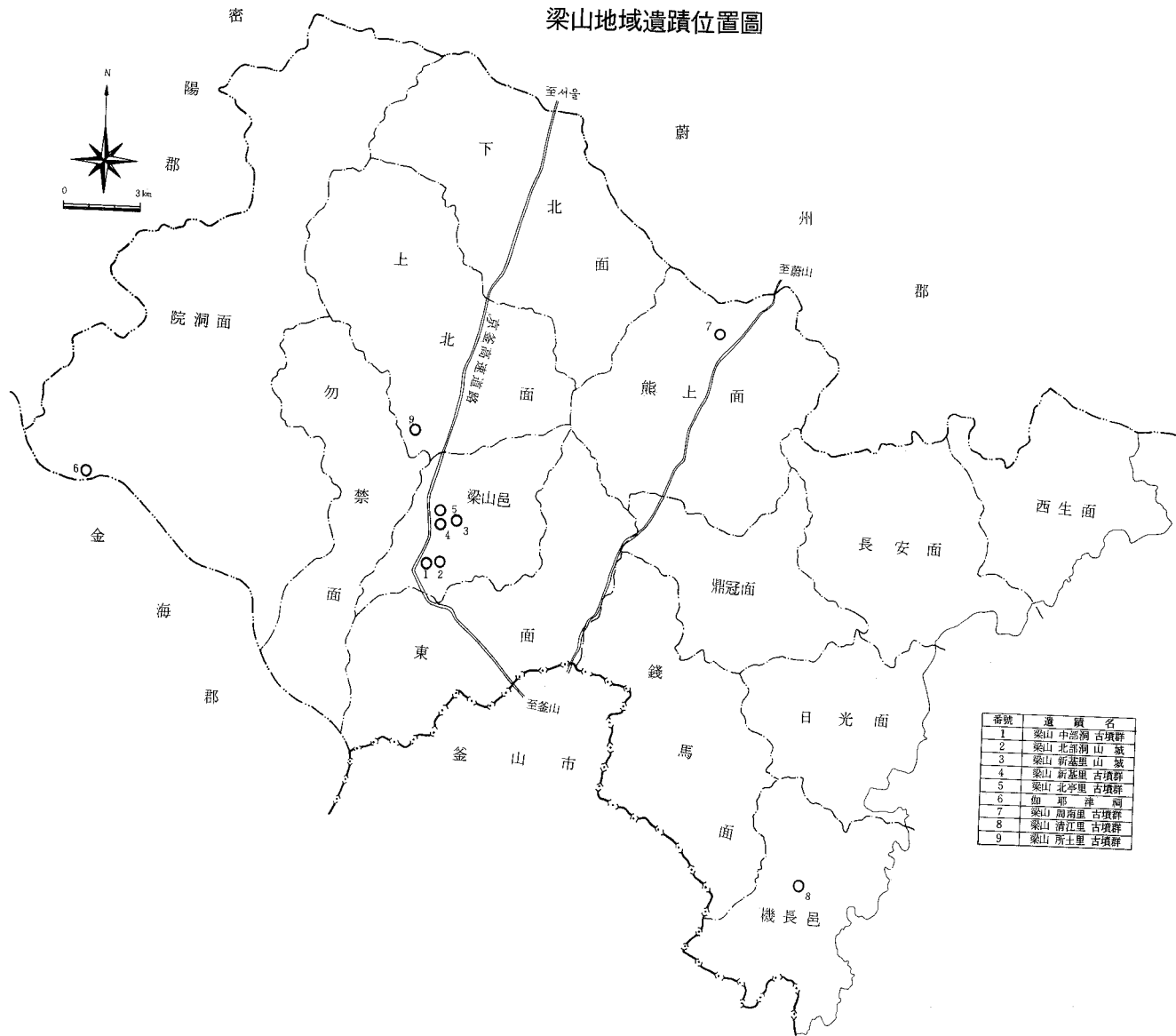
盜掘된 古墳 2



盜掘된 古墳과 土器破片

# 梁 山 郡

梁山地域遺蹟位置圖



番號	遺蹟名
1	梁山 中部洞 古墳群
2	梁山 北部洞 山城
3	梁山 新基里 山城
4	梁山 新基里 古墳群
5	梁山 北亭里 古墳群
6	血 耶 津 洞
7	梁山 廟南里 古墳群
8	梁山 清江里 古墳群
9	梁山 所土里 古墳群

## 目 次

1. 梁山中部洞 古墳群 .....	79
2. 梁山北部洞 山城 .....	83
3. 梁山新基里 山城 .....	87
4. 梁山新基里 古墳群 .....	91
5. 梁山北亭里 古墳群 .....	95
6. 伽耶津祠.....	99
7. 梁山周南里 古墳群 .....	103
8. 梁山清江里 古墳群 .....	107
9. 梁山所土里 古墳群 .....	111

# 梁山中部洞古墳群

## 1. 時 代

三國~統一新羅

## 2. 所 在 地

慶尚南道 梁山郡 梁山邑 中部洞 山 1

## 3. 所有者 住所·姓名

國 有

## 4. 管理者 住所·姓名

梁山郡守

## 5. 沿革·事蹟 및 遺蹟現況

京釜高速道路 梁山 停留所 뒷편 北部洞 山城(史蹟 第98號)아래에 位置한 이 古墳群은 日帝時代로 부터 盜掘당하였기 때문에 現在는 古墳의 形態를 알아보기 힘들다. 142,659m<sup>2</sup>에 달하는 野山丘陵上에 70餘基의 古墳이 있었는데 古墳의 構造는 竪穴式石槨과 橫口式石室墓였다고 전한다.

그러나 지금은 그 위가 一部 開墾되기도 하고 그렇지 않은 곳은 雜草와 雜木이 茂盛해서 外觀上에 나타난 形態로 보아서는 古墳群임을 쉽게 判斷하기는 어렵게 되어 있다. 아마 6~7世紀에 해당되는 古墳群으로 隣接한 新基里古墳群 및 山城과는 相互 有關할 것이라고 생각된다.

## 6. 調査者 意見

三國時代부터 統一新羅에 이르는 사이에 築造된 古墳群으로 생각되나 正確한 性格을 把握하기 위해서는 標本調査의 實施는 물론 保存區域의 限界를 現在 보다는 조금 縮小시키는 한이 있더라도 보다 徹底한 保護對策이 樹立되어야 할 것으로 생각 되는 바, 그 一例를 들면 이 古墳群의 경우 入口에 位置한 庵子(梁山邑 中部洞 74 鷄源庵)住持에게 監視管理를 委囑할 수도 있을 것으로 생각됨.





高速道路에서 바라 본 古墳群 遠景



近景 1



近景 2



盗掘坑

# 梁山北部洞山城

## 1. 時 代

三國~朝鮮時代

## 2. 所 在 地

慶尚南道 梁山郡 梁山邑 北部洞 山4~2

## 3. 所有者 住所·姓名

國 有

## 3. 管理者 住所·姓名

梁山郡守

## 5. 沿革·事蹟 및 遺蹟現況

北部洞 東山(標高195m)頂上部에 築造된 石築城으로 三國史記 新羅本紀의 「慈悲麻立干六年春二月 倭人侵敵良城 不克而去 王命伐智 德智 領兵伏候於路 要擊大敗之 王以倭人屢侵疆場 緣邊築二城」이라는 記錄에 나타난 두 城廓이 隣接한 新基里山城과 이 城을 말해 주는 듯하다.

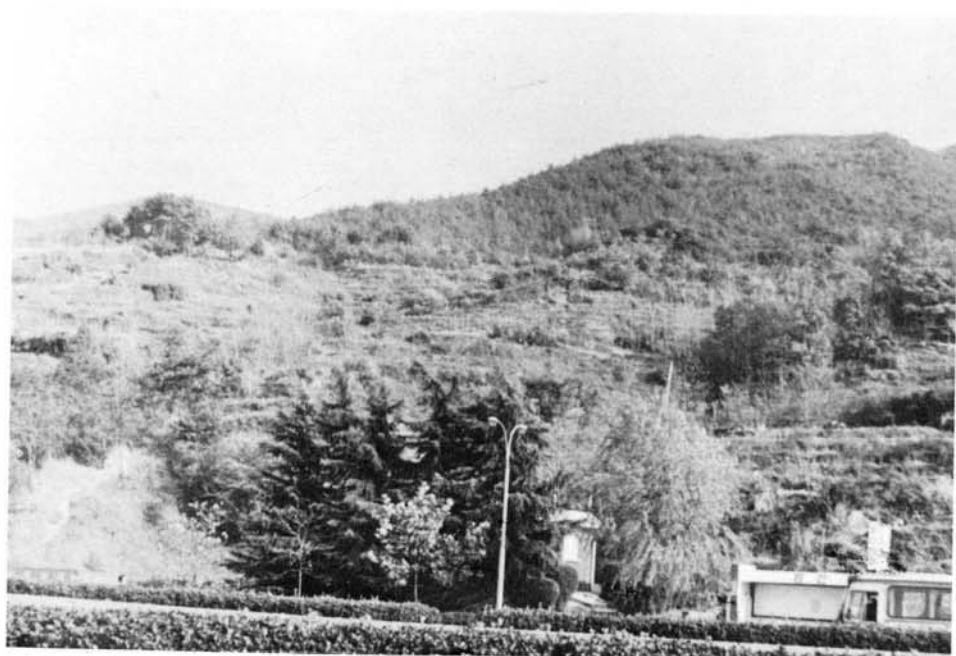
즉, 三國時代에 倭寇을 防備하기 위하여 쌓은 石築城으로 朝鮮時代에까지 使用되었다. 現在 城內에는 雜草와 雜木만이 무성한데 곳곳에 新羅土器片이 보이고 있다.

그러나 무너진 城廓이제 位置를 維持하고 있기 때문에 당시의 規模와 城廓의 構造를 알 수 있는 좋은 資料가 될 것으로 생각된다. 이 城廓의 北斜面에는 中部洞古墳群과 梁山邑城, 多芳里 貝塚이 位置하고 東北쪽으로는 溪谷하나를 사이에 두고 新基里山城이 나란히 자리잡고 있다. 良好하게 殘存한 城廓의 높이는 2m以上 되는 곳도 있으며 史蹟指定 面積은 205,425㎡이다.

## 6. 調査者 意見

現在까지는 登山路를 따라 踏査가 可能할 정도이나 山林이 차츰 茂盛하여짐에 따라 山路가 점차 없어져 가고 있다. 現地踏査를 할 수 있는 산길이 없어지기 前에 보다 精密調査를 實施하여 確實한 記錄保存을 할 수 있는 措置가 必要함.

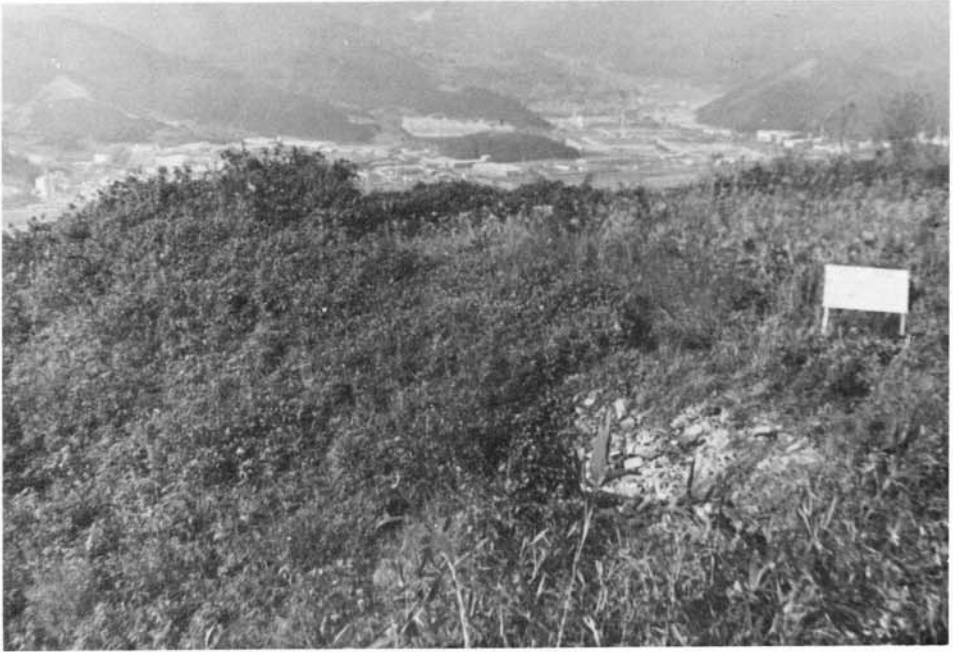




高速道路에서 바라 본 山城



城址 近景 1



城址 近景 2



城壁의 殘存 狀態 近景 3

# 梁山新基里山城

## 1. 時 代

三國~朝鮮時代

## 2. 所 在 地

慶尚南道 梁山郡 梁山邑 新基里 山 1

## 3. 所有者 住所·姓名

國 有

## 4. 管理者 住所·姓名

梁山郡守

## 5. 沿革·事蹟 및 遺蹟現況

梁山邑 新基里 뒷산인 山城峰(標高 232m)에 築造된 石築城이다. 역시 隣接한 北部洞 山城과 함께 三國時代에 築造된 것으로 三國史記 新羅本紀의 「慈悲麻立干六年春二月 倭人侵 入歛良城 不克而去 王命伐智 德智 領兵伏候於路 要擊大敗之 王以倭人屢侵疆場 綠邊築二城」이라는 記錄에 보이는 二城은 바로 北部洞 山城과 新基里 山城을 두고 말한 것이라고 생각된다.

이와 같이 新基里 山城은 新羅時代에 築造되어 朝鮮時代 末葉까지 주로 倭寇防備를 目的으로 使用되어 졌다.

現在 城內는 雜木과 雜草가 우거져 있으나 몇년 전까지만 하더라도 田畝를 開墾해서 農事를 지었다고 한다.

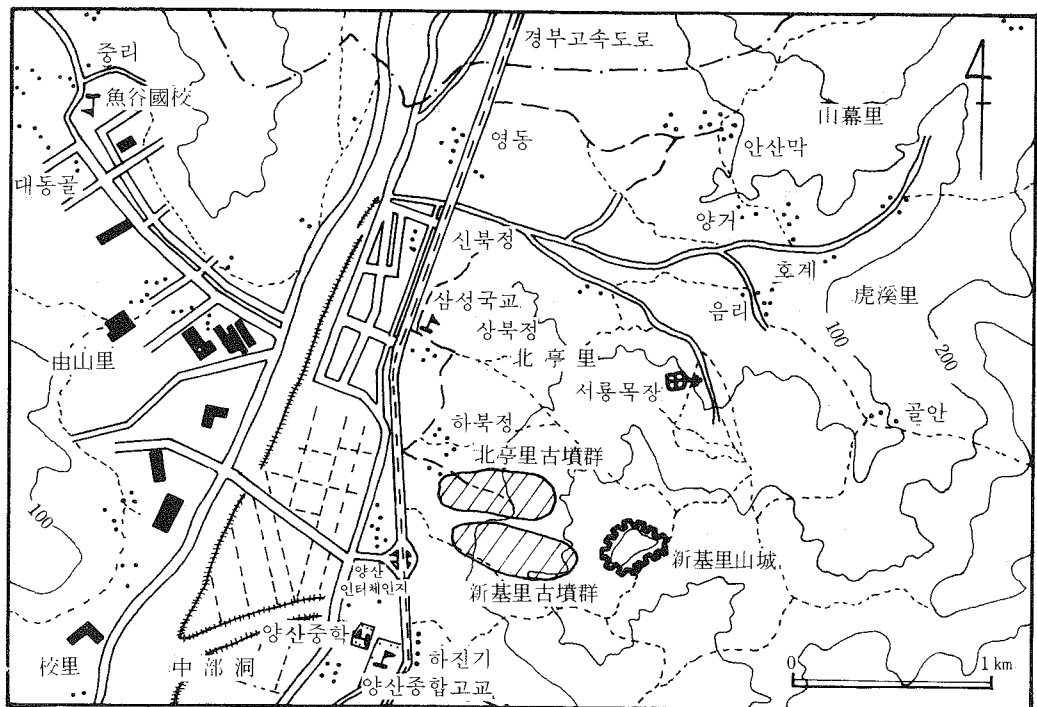
城廓은 大部分 崩壞되고 城內에는 祠堂하나를 두고 있는데 祠堂에는 金舒玄 將軍의 影幀을 奉安하고 있다. 그리고 城內 곳곳에 新羅土器破片들이 散在하고 있음은 엿볼 수 있다.

또 東國輿地勝覽 梁山郡 城廓條에 「城隍山城 石築周四千三百六十八尺 高六尺 池二有軍倉」이라 記錄되어 있다. 아마도 이 山城을 의미할 것이다. 둘레는 2.6km이며 良好한 狀態로 殘存한 城廓의 높이는 1m 程度이다. 隣接한 新基里, 北停里 古墳群과는 相互有關할 것으로 推測된다.

## 6. 調査者 意見

城廓은 大部分 崩壞된 狀態이나 石材가 제자리를 維持하고 있기 때문에 比較的 잘 남아 있는 편이지만 보다 精密한 學術調査를 實施하여 記錄保存을 할 수 있는 對策이 必要함.

## 7. 略 圖





北部洞 山城에서 바라 본 遠景



山城 全景

# 梁山新基里古墳群

## 1. 時 代

三國時代

## 2. 所 在 地

慶尙南道 梁山郡 梁山邑 新基里 山29

## 3. 所有者 住所·姓名

國 有

## 4. 管理者 住所·姓名

梁山郡守

## 5. 沿革·事蹟 및 遺蹟現況

北亭里와 新基里의 境界地域인 新基里部落 뒷산에 封土를 잘 알 수 없는 大小古墳들이 50餘基 群集하고 있다. 그러나 大部分이 盜掘되었기 때문에 川石으로 築造된 地下의 石槨이 地上에 露出되어 있다. 破損이 심해서 確實하게 그 構造를 알 아 볼 수는 없었지만 주로 豎穴式石槨墓와 橫穴式石室墓가 混在하고 있는 狀態라고 생각된다.

이곳은 京釜高速道路 梁山分岐點에서 서울쪽으로 約1 km地點의 동쪽 野山으로 頂上部에는 新基里 山城이 있다

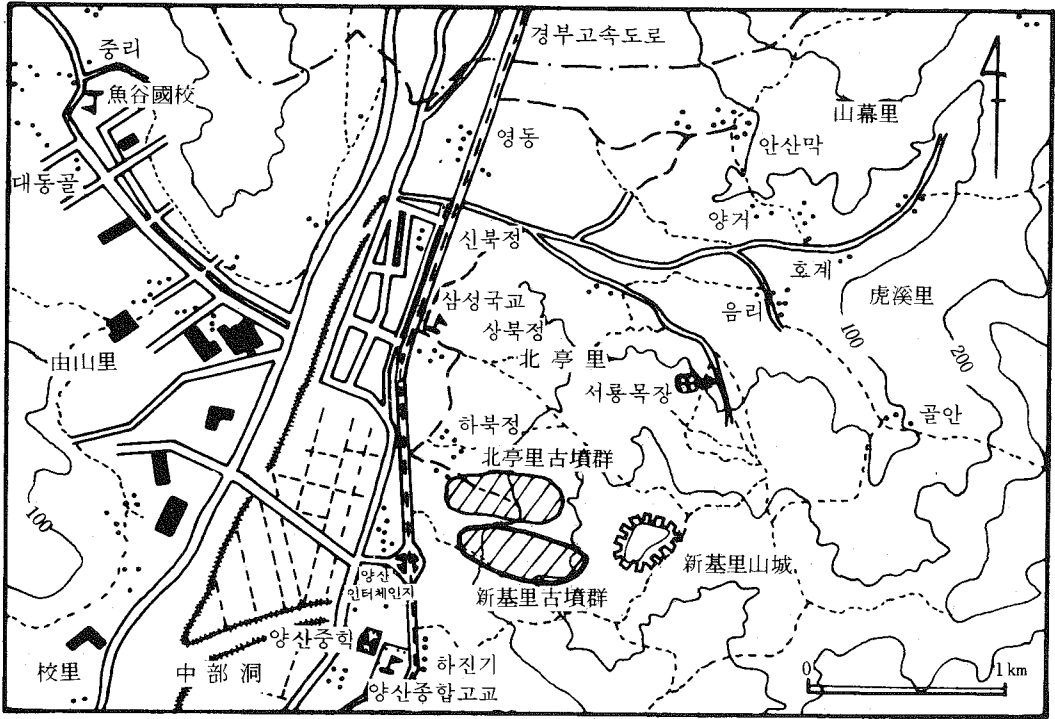
現在 古墳위에는 소나무 숲이 우거져 있고 그 사이에는 간혹 民墓가 들어서 있는데 周圍에서 수습된 土器片에 의하면 6~7世紀頃에 築造된 古墳群이라 생각 된다.

## 6. 調査者 意見

이 古墳群 역시 雜木과 雜草가 우거진 野山에 盜掘된 狀態로 放置되어 있는데 外觀上으로는 文化財案内版이 設置되어 있지 않다면 古墳地域으로 알아보기 어려운 程度이다.

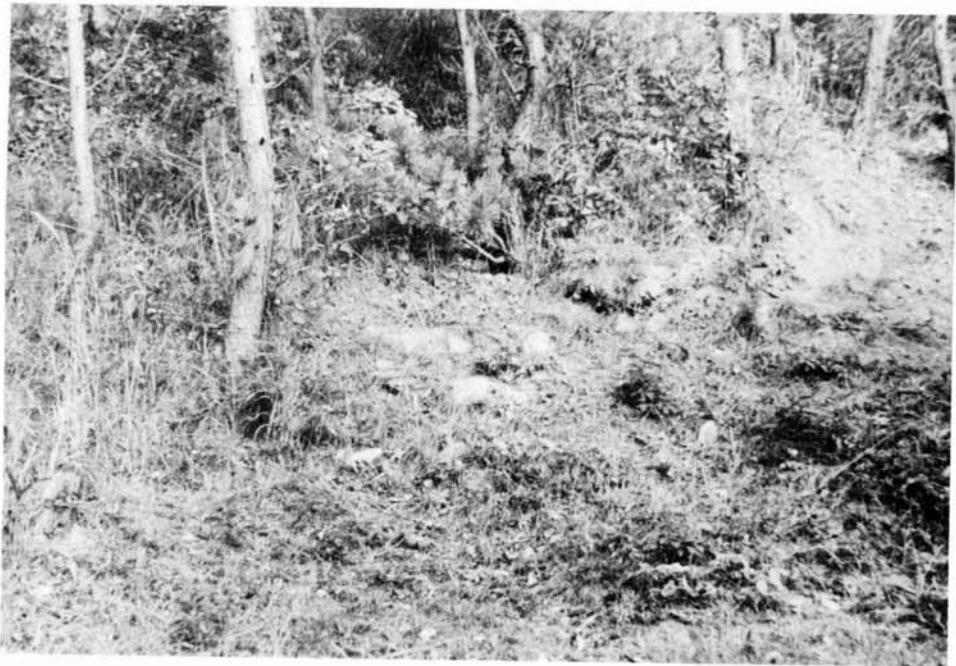
필히 標本調査를 實施하여 詳細한 記錄 保存은 물론 遺蹟 또한 長期 保存策이 樹立 되어야 하겠음.

7. 略 圖





北亭里 古墳群에서 바라 본 遠景



古墳群 近景



盜掘坑

# 梁山北亭里古墳群

## 1. 時 代

三國時代

## 2. 所 在 地

慶尚南道 梁山郡 梁山邑 北亭里 698

## 3. 所有者 住所·姓名

國 有

## 4. 管理者 住所·姓名

梁山郡守

## 5. 沿革·事蹟 및 遺蹟現況

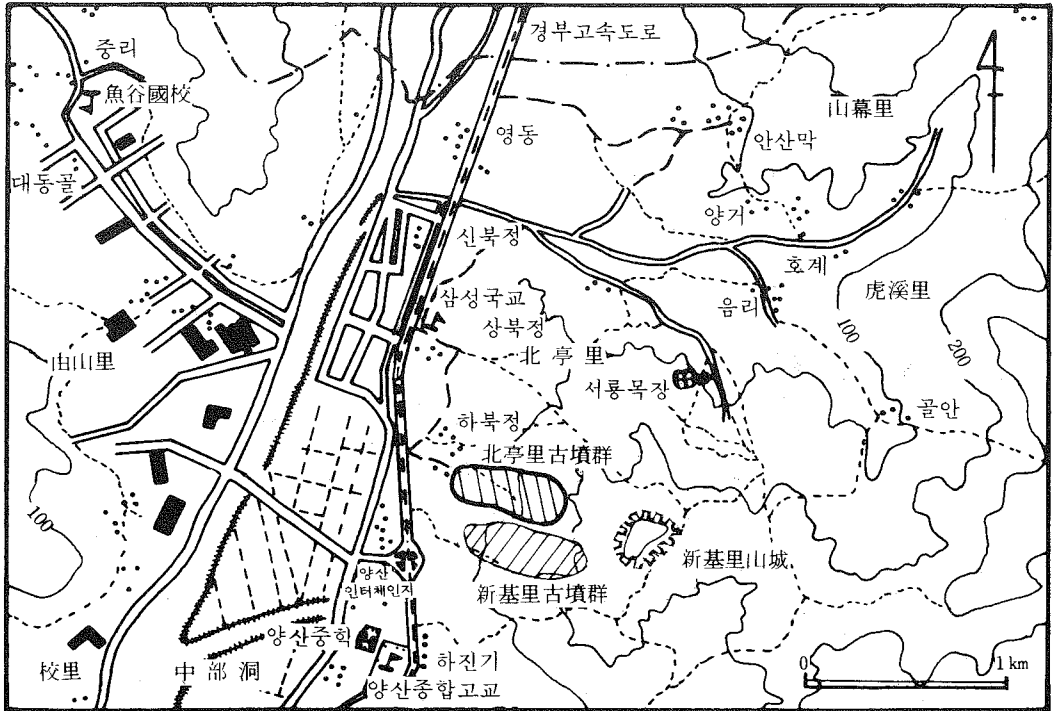
梁山邑의 동쪽에서 南北으로 뻗은 山脈의 西側稜線上에 18基의 古墳이 上·下로 並列하고 있다. 이 古墳中 10번째가 1920年에 發掘된 梁山夫婦塚이다. 東西길이 5.4 m, 南北 2.2m, 高 2.5m의 長方形 石室인 이 夫婦塚의 四壁은 內傾하고 바닥에는 남쪽에 男子, 북쪽에 女子를 各各 北枕으로 나란히 눕혔고 入口쪽에는 主人夫婦와 直角으로 南枕한 人骨3軀가 누워 있었다. 夫婦는 主人이 木棺없이 먼저 埋葬된 後에 石壇을 擴大하고 夫人이 埋葬된 것이며 主人은 金銅冠, 各種 玉으로 된 頭飾, 鎡帶飾 등을 着用하고 있어 古新羅期의 貴族이나 土豪로 推定된다.

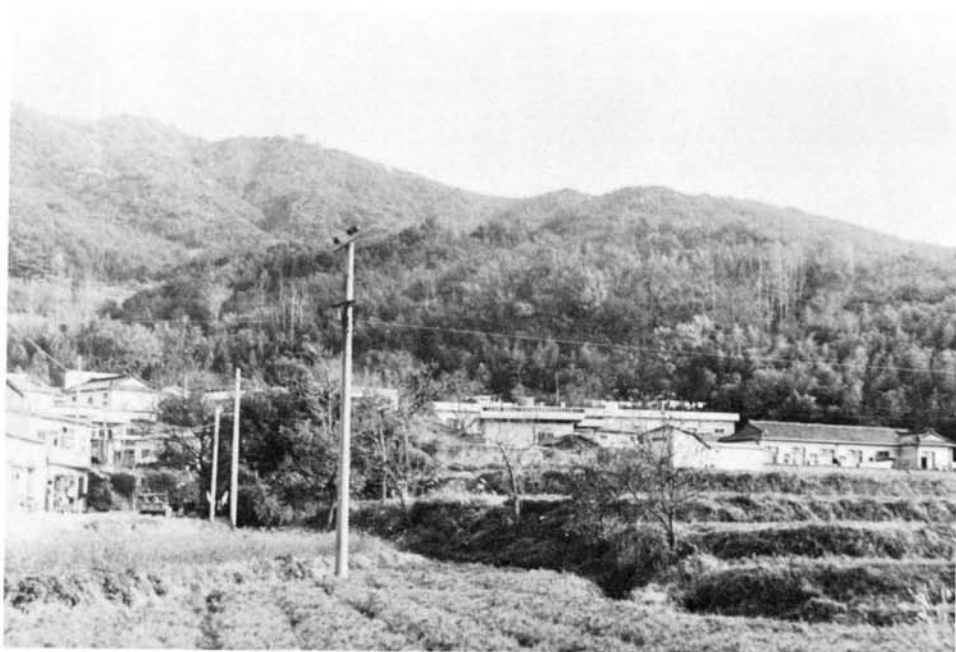
現在 모두 盜掘되어 一部 遺構가 地上에 露出되고 그 위에 雜木이 우거져서 古墳의 形狀을 점점 잃어가고 있다.

## 6. 調査者 意見

一名 玉峯山이라고 불리울 정도로 大形인 5基의 古墳中 1基를 標本 調査하여 古墳地域의 立木을 伐採淨化하는 한편 發掘된 古墳의 遺構를 内部公開式으로 復原하고 盜掘로 인하여 破壞된 部分도 同時에 補修淨化 하는 것이 좋을 것으로 생각된다. 이렇게 淨化가 이루어지면 高速道路邊의 景觀造成에도 한결 도움이 될 것이며, 잘 保存되고 있는 昌寧校洞古墳群을 聯想할 수 있다.

7. 略 圖





마을 入口에서 바라 본 古墳群 遠景



古墳群 近景 (南에서)



古墳群 近景 1



古墳群 近景 2

# 伽耶津祠

## 1. 時 代

三國~朝鮮時代

## 2. 所 在 地

慶尙南道 梁山郡 院洞面 龍塘里 615

## 3. 所有者 住所·姓名

國有(梁山郡)

## 4. 管理者 住所·姓名

伽耶津祠復原推進委員會 代表 崔俊永

## 5. 沿革·事蹟 및 遺蹟現況

金海郡 上東面과 梁山郡 院洞面の 境界가 되는 洛東江 東岸에 位置한 祠堂이다. 이곳은 新羅訥祇王時 新羅가 伽耶를 征伐할 때 往來하기 시작한 나무터로 洛東江 中流에 속한다. 이 祠堂은 三國時代부터 朝鮮時代に 걸쳐 洛東江의 순조로운 水運과 氾濫을 막기 위해서 祭祀를 지냈다고 하는데 百濟에서도 그 당시에 香祝을 보냈다고 한다.

지금에 와서도 每年 舊八月中丁日에 部落民이 이곳에서 祭祀를 지내고 있으며 여름에 가뭄이 극심할 때에는 祈雨祭도 여기서 행한다고 한다.

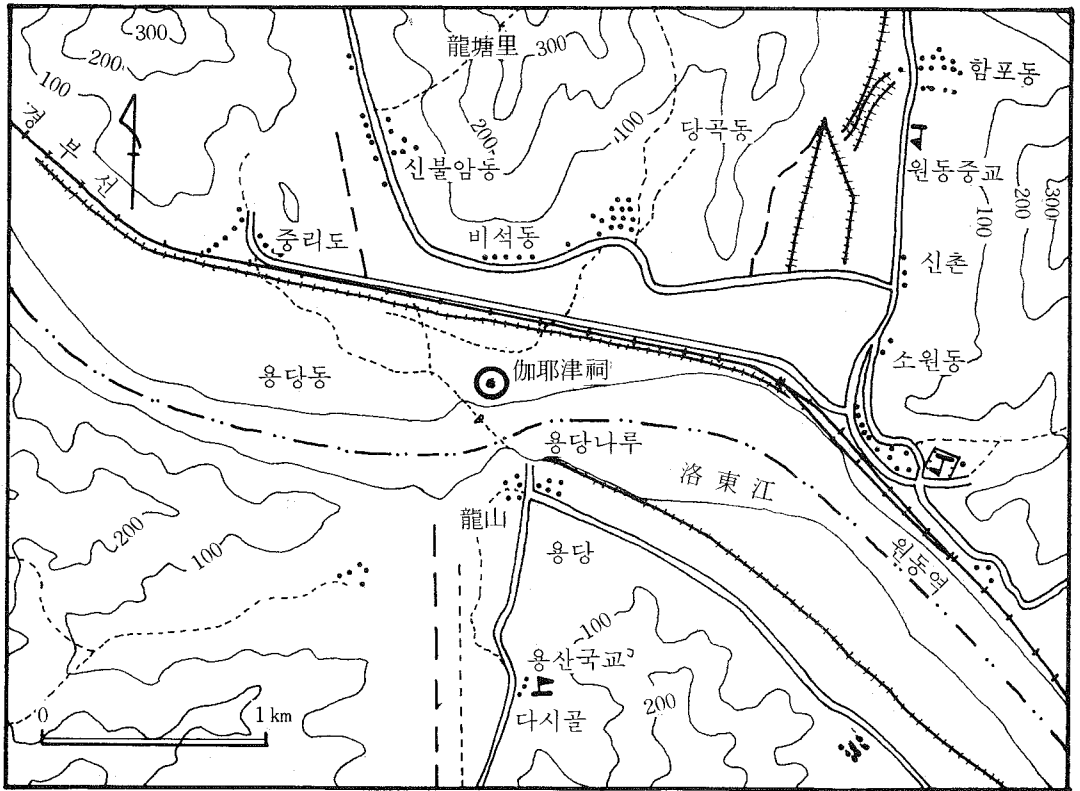
祠堂은 正面 1間, 側面 1間的 맞배지붕으로 된 木造建物이며 祠堂內 祭床에는 位牌(伽耶津之神)가 奉安되어 있고 그 위에 三頭의 龍을 그려놓은 額子가 걸려 있다. 東國輿地勝覽 梁山郡祠廟條에「伽耶津祠 祠典與 公州熊津俱爲南瀆載中祠每歲 降香祝以祭」라고 記錄되어 있다.

10坪 程度의 現存祠堂은 龍塘里 비석골에 있던 것을 1965년에 現在位置로 移建하였다.

## 6. 調査者 意見

1983年 12月 30일 地方文化財 民俗資料 第7號로 指定되어 있는 이 祠堂은 1984年 颱風被害로 인하여 建物과 垣牆이 頹落하고 주위가 廢墟地境에 이르러 시급한 補修가 要請되고 있는바, 地方有志들이 모여 伽耶津祠復原推進委員會를 構成하는 등 地方民들의 잇을 수 없는 關心之事로서 當局의 協助를 바라고 있다.

7. 略 圖

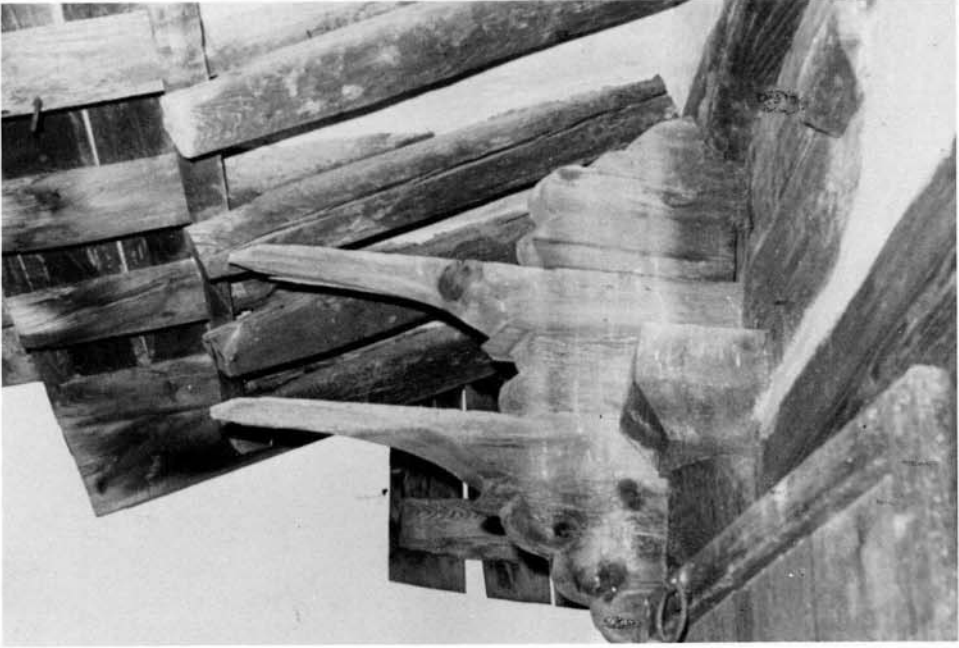




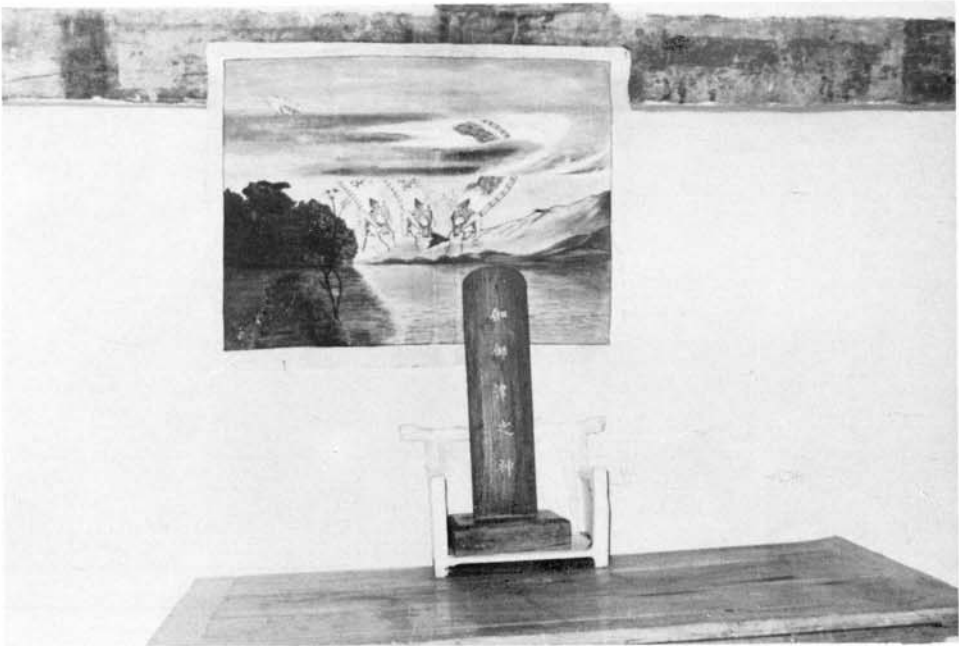
祠堂 全景



近 景



처마 細部



祠堂 内部의 位牌

# 梁山周南里古墳群

## 1. 時 代

三國時代

## 2. 所 在 地

慶尙南道 梁山郡 熊上面 周南里 山91

## 3. 所有者 住所·姓名

梁山郡 熊上面 三湖里 李英杰 外 1 名

## 4. 管理者 住所·姓名

上 同

## 5. 沿革·事蹟 및 遺蹟現況

三湖里와 周南里 境界에 있는 千佛山 서남쪽 기슭에 數百基의 豎穴式古墳이 分布되어 있었으나 日帝時代부터 盜掘되어 現在는 川石으로 쌓은 石造遺構 上段部만 雜木下에 그 모습을 보이고 있다. 外形上으로 보아 小形封土를 가진 豎穴式石槨墓가 共同墓地처럼 無秩序하게 分布된 民墓群이라고 생각된다. 遺構周圍에 흩어져 있는 土器片들은 상당히 發達된 器形을 가진 新羅土器의 特徵을 가지고 있다.

現在는 西倉部落 住民들이 나름대로 警備하고 있으나 계속되는 盜掘을 막아내기에는 어려운 實情이며, 學術的으로 性格 糾明이 行해지지 못한 채 盜掘 되었다는 것은 아쉬움을 금할 길이 없다

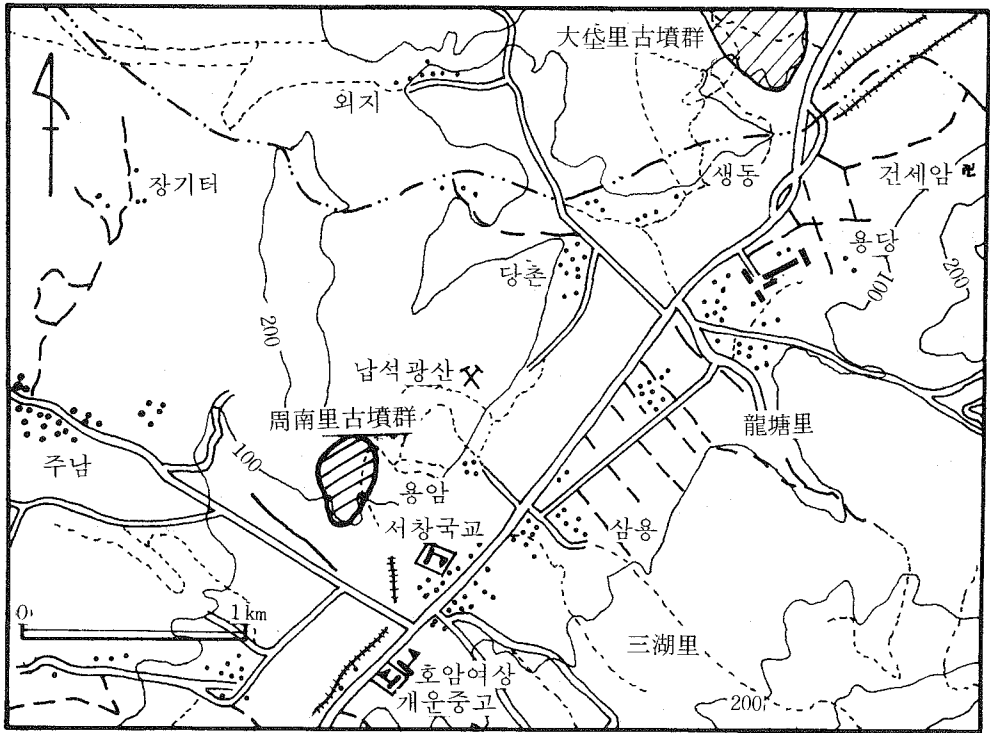
그리고 ‘三湖里 古墳’이라 記錄되어 있으나 地籍圖對照에 의하여 周南里로 밝혀졌으므로 “周南里 古墳群”이라 訂正改稱 하였다.

## 6. 調査者 意見

盜掘로 인하여 흩어진 遺構石은 古墳地域內에 들어선 近代民墓의 墓築 또는 護石으로 使用되고 있으며 잔술밭 사이에는 근자에 行해진 盜掘痕迹과 함께 土器片이 흩어져 있다.

이곳 역시 部分的인 學術調査를 實施하고 長期保存策을 세우는 것이 옳다고 생각됨.

7. 略 圖





古墳群 遠景



古墳群 近景 1



古墳群 近景 2

# 梁山清江里古墳群

## 1. 時 代

三國時代

## 2. 所 有 地

慶尙南道 梁山郡 機張邑 清江里 山43

## 3. 所有者 住所·姓名

國有(梁山郡)

## 4. 管理者 住所·姓名

梁山郡守

## 5. 沿革·事蹟 및 遺蹟現況

三國時代의 伽耶墓制인 竪穴式石槨墓로 推定되는 民墓 數百基가 清江里所在 株式會社 大兎窯業 뒷편 野山一帶에 廣範圍하게 分布하고 있다. 이 古墳群은 日帝時代로부터 近者에 이르기 까지 盜掘이 行하여 저서 原狀을 가진 것은 거의 없을 것으로 생각된다.

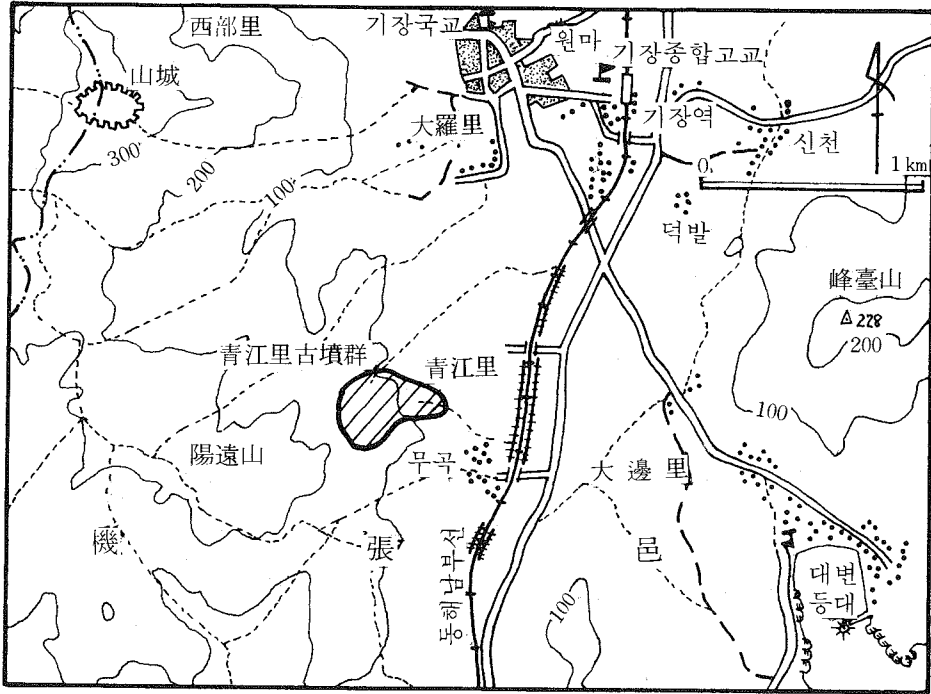
破壞된 古墳에 의하면 長方形의 竪穴式石槨墓가 大部分이며 頂上部쪽으로는 土壙墓도 간혹 섞여 있다.

주위에 흩어져 있는 土器片에 의하면 比較的 이른 時期의 伽耶土器片인데 器種으로는 高杯, 圓底壺 等 5~6世紀로 編年되는 것들이다.

## 6. 調査者 意見

이 古墳群은 上記한 바와 같이 원대한 地域에 廣範圍하게 分布하고 있는데 部分的인 學術調査를 實施하여 遺蹟의 性格을 把握하고 나아가서는 永久保存에 따른 對策이 시급하다고 생각됨.

7. 略 圖





國道邊에서 바라 본 古墳群 遠景



古墳群 遠景(南에서)



盜掘된 古墳 蓋石



盜掘된 古墳 近景

# 梁山所土里古墳群

## 1. 時 代

三國時代

## 2. 所 在 地

慶尚南道 梁山郡 上北面 所土里 山147

## 3. 所有者 住所·姓名

梁山郡 上北面 所土里 孝忠部落 鄭世永

## 4. 管理者 住所·姓名

上 同

## 5 沿革·事蹟 및 遺蹟現況

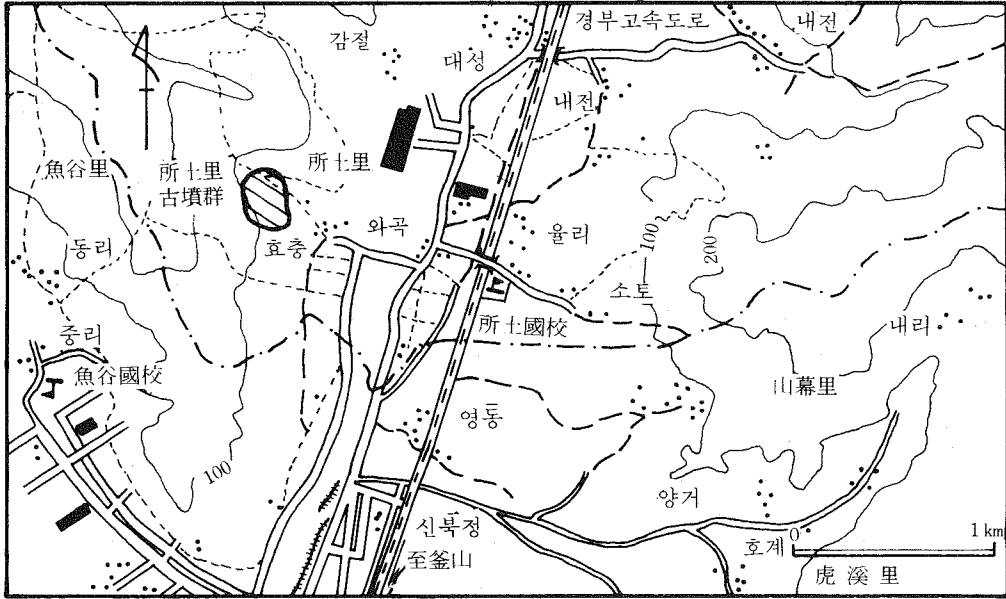
所土里 孝忠部落 뒷편 野山에 數十基의 古墳群이 있다. 盜掘과 周圍開墾으로 인하여 破壞되긴 하였지만 대부분 잘 保存되어 있다고 생각된다. 그러나 長期間에 걸친 自然流失에 의하여 封土를 가진 것은 별로 없고 대부분 地下의 遺構만 남아있는 實情이어서 확실한 古墳群의 規模는 把握할 수 없다.

이미 盜掘된 遺構에 의하면 古墳의 形態는 長方形 豎穴式石槨墓로서 比較的 小形에 屬하는 遺構를 가진 民墓들이라고 생각된다. 따라서 앞으로 學術的인 精密 調査가 期待된다. 이곳 孝忠部落이란 名稱은 新羅朴堤上의 出生地로 전해 오면서 그의 忠孝를 意味하는 것이다. 古墳이 分布한 地域에서 앞쪽 가까운 곳에 朴堤上을 모신 祠堂(孝忠閣)이 있다.

## 6. 調査者 意見

地表上의 封土는 남아있지 않으나 地下의 遺構가 攪亂된 狀態로 放置되어 있는데 이곳 역시 部分的인 學術調査의 必要性이 要請되고 있다. 그리고 遺蹟의 隣接地域에 居住하고 있는 山主에게 管理를 委囑하여 보다 責任感을 갖도록 하는 것이 保存에 도움이 될 것으로 보여진다.

7. 略 圖





古墳群 遠景



古墳群 近景 1



古墳群 近景 2

調查者：沈 奉 謹  
          李 容 玆  
          朴 文 國  
          車 漢 秀  
          朴 銀 卿  
          金 宰 賢  
          金 知 玆

伽耶文化圈遺蹟精密調查報告書

---

---

1986年 12月 10日 印刷

1986年 12月 15日 發行

編輯行：東亞大學校 博物館

印刷：世明出版社

242-1361~5

---

---

< 非賣品 >